



UNIONE EUROPEA



REPUBBLICA ITALIANA



REGIONE AUTÒNOMA DE SARDIGNA
REGIONE AUTONOMA DELLA SARDEGNA

Area delle Basiliche di Cornus

Patrimonio culturale
SARDEGNA Virtual Archaeology



■ Brocchette bizantine

Dalla tomba a sarcofago 112¹ dell'area cimiteriale di Columbaris proviene un esemplare integro di brocchetta cosiddetta "bizantina" dal caratteristico corpo costolato (fig. 1).

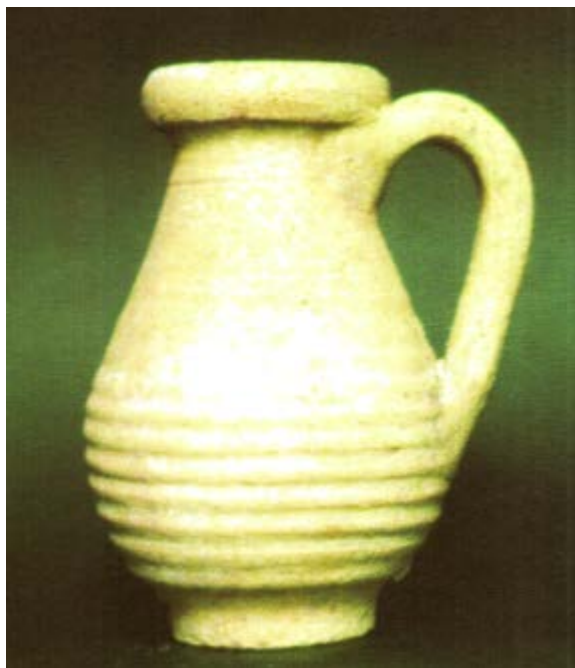


Fig. 1 - Brocchetta a pareti costolate dalla tomba 112 (da *Cornus* I.2, p. 11, fig. 6).

Il reperto si caratterizza per le piccole dimensioni, l'ansa impostata sul collo, l'orlo ingrossato e il piede troncoconico (fig. 2)²: per la sua grandezza e la presenza di manufatti analoghi in contesti tombali - in cui solitamente trova collocazione presso il cranio dell'inumato - è stato posto in relazione non solo con l'aspetto funerario in genere ma anche con il rito del *refrigerium*³, infatti si trova in concomitanza con ceramica da mensa e d'uso

¹ Il sarcofago in calcare ospitava i resti di un individuo adulto deposto con testa a Ovest. Oltre alla brocchetta, all'interno della tomba è stato rinvenuto un chiodo in ferro (*Cornus* I.1, p. 168).

² Bosio 2000, p. 286.

³ LISSIA 1990, p. 83.

comune; secondo alcuni studiosi invece, sarebbe da interpretare come utensile usato durante la somministrazione del battesimo, portato come simbolo della propria conversione nella tomba⁴.

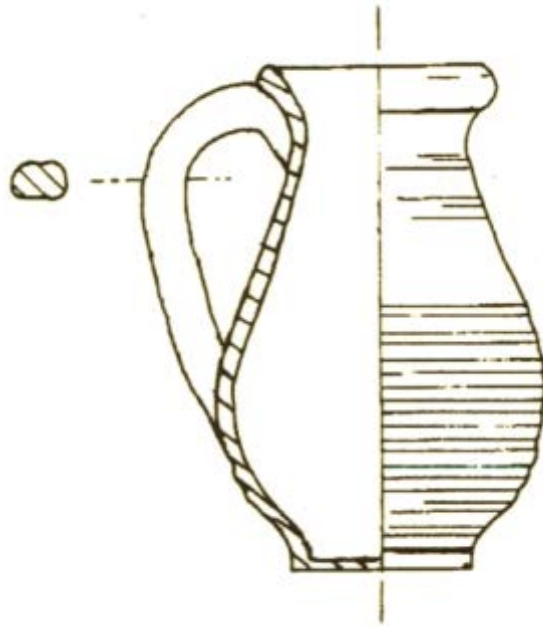


Fig. 2 - Columbaris: brocchetta rinvenuta nella tomba 112 (da BOSIO 2000, tav. LXV, n. 26).

La presenza di frammenti di sigillata africana rinvenuti al di sopra del coperchio e nello strato di frequentazione attorno al sarcofago ha consentito di proporre una datazione della sepoltura al VI secolo d.C.⁵. Nel contesto cornuense la brocchetta bizantina è attestata, inoltre, da numerosi esemplari frammentari (fig. 3) rinvenuti nell'area cimiteriale⁶.

⁴ PEDUTO 1984, pp. 57-63; Cfr. GIUNTELLA 1998, p. 68, nota 29.

⁵ SERENI 2002, p. 262-263.

⁶ BOSIO 2000, pp. 286-287.

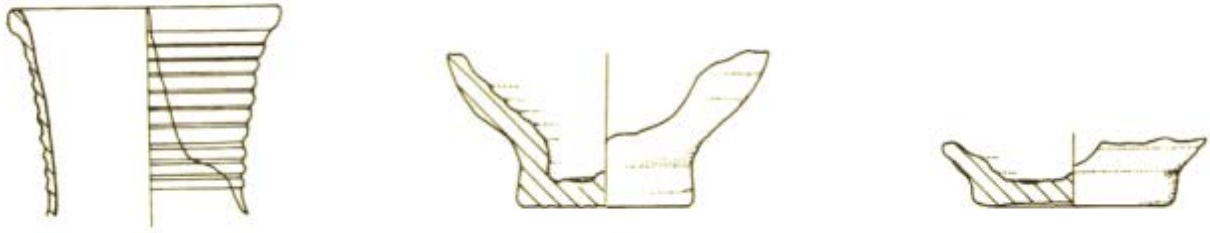


Fig. 3 - Frammenti di orlo e di fondi di brocchette costolate rinvenuti nell'area cimiteriale di Columbaris (da BOSIO 2000, tav. LXV, nn. 27-29).

Questo tipo di contenitore si diffuse in tutto il bacino del Mediterraneo occidentale nel periodo compreso tra il I e il VII secolo d.C.: è ampiamente documentato sia in ambito peninsulare sia nei contesti dell'Africa settentrionale, nei quali si devono probabilmente riconoscere i principali luoghi di produzione. Oltre all'ambito funerario, i ritrovamenti di brocchette costolate vengono segnalati sempre più spesso anche in contesti abitativi, attribuibili al pieno VII secolo⁷. In ambito insulare sono numerosi i siti nei quali è presente tale classe, in particolare tra i contesti di tipo funerario che ne hanno restituito una quantità elevata si ricordano la necropoli di Pill'e matta a Quartucciu (fig. 4)⁸ e la necropoli di Barrua'e Basciu a Santadi⁹.

⁷ SPANU 1998, p. 215; ROVINA *et al.* 2008, p. 2683.

⁸ *Luce sul tempo*; SALVI 2005, pp. 187-202.

⁹ SERRA 1995, pp. 379-404.



Fig. 4 - Necropoli di Pill'e Matta (Quartucciu): brocchetta costolata dalla tomba 12, metà IV sec. d.C.
(da *Luce sul tempo*, p. 109).



■ Crediti

Scheda di approfondimento a cura della Dott.ssa Claudia Cocco e della Dott.ssa Francesca Collu

■ Abbreviazioni bibliografiche

- Bosio 2000 P. BOSIO, *Ceramica comune: olle, brocche*, in *Cornus* I.2, pp. 283-287.
- Carbonia e il Sulcis* V. SANTONI (a cura di), *Carbonia e il Sulcis. Archeologia e territorio*, Oristano 1995.
- Cornus* I.1 A. M. GIUNTELLA, *Cornus I.1. L'area cimiteriale orientale = Mediterraneo tardoantico e medievale. Scavi e ricerche*, 13. 1, Oristano 1999.
- Cornus* I.2 A. M. GIUNTELLA (a cura di), *Cornus I. 2. L'area cimiteriale orientale. I materiali = Mediterraneo tardoantico e medievale*, 13. 2, Oristano 2000.
- CUGLIERI IV AA. VV., *Le sepolture in Sardegna dal IV al VII secolo. IV Convegno sull'archeologia tardoromana e medievale* (Cuglieri 27-28 giugno 1987) = *Mediterraneo tardoantico e medievale. Scavi e ricerche*, 8, Oristano 1990.
- GIUNTELLA 1998 A. M. GIUNTELLA, *Note su alcuni aspetti della ritualità funeraria nell'alto medioevo. Consuetudini e innovazioni*, in G. P. BROGIOLO, G. WATAGHIN (a cura di), *Sepolture tra IV e VIII secolo. 7° Seminario sul tardo antico e l'alto medioevo in Italia centro settentrionale* (Gardone Riviera, 24-26 ottobre 1996) = *Documenti di archeologia*, 6, Mantova 1998, pp. 66-67.
- Insulae Christi* P. G. SPANU (a cura di), con la collaborazione di M. C. OPPO e A. BONINU, *Insulae Christi. Il cristianesimo primitivo in Sardegna*,

Corsica e Baleari = Mediterraneo tardoantico e medievale. Scavi e ricerche 16, Oristano 2002.

- "L'Africa Romana"
XVII
- J. GONZÁLES, P. RUGGERI, C. VISMARA, R. ZUCCA (a cura di), *Le ricchezze dell'Africa. Risorse, produzioni, scambi. Atti del XVII Convegno di studio dell'Africa Romana* (Siviglia, 14-17 dicembre 2006), I-IV, Roma 2008.
- LISSIA 1990
- D. LISSIA, *Tipologie e corredi funerari*, in LISSIA, ROVINA 1990, pp. 75-83.
- LISSIA, ROVINA 1990
- D. LISSIA, D. ROVINA, *Sepulture tardo romane e altomedievali nella Sardegna nord-occidentale e centrale*, in CUGLIERI IV, pp. 75-100.
- Luce sul tempo*
- D. SALVI, (a cura di), *Luce sul tempo. La necropoli di Pill' 'e Matta Quartucciu*, Cagliari 2005, pp. 121-123.
- PEDUTO 1984
- P. PEDUTO, *Villaggi fluviali nella Pianura Pestana del secolo VII. La chiesa e la necropoli di San Lorenzo di Altavilla Salentina*, Altavilla Salentina 1984.
- ROVINA et al. 2008
- D. ROVINA, E. GARAU, P. MAMELI 2008, *Attività metallurgiche presso l'insediamento tardo antico di Santa Filitica a Sorso: dati preliminari archeologici e archeometrici*, in "L'Africa Romana" XVII, IV, pp. 2673-2696.
- SALVI 2005
- D. SALVI, *Conclusioni. Le novità derivate dallo scavo*, in *Luce sul tempo*, pp. 187-202.
- SERENI 2002
- A. SERENI, *Osservazione sui reperti rinvenuti nell'area cimiteriale orientale di Cornus*, in *Insulae Christi*, pp. 253-276.

SERRA 1995

P. B. SERRA, *Contesti tombali di età tardoromana e altomedievale da Santadi*, in *Carbonia e il Sulcis*, pp. 379-404.

SPANU 1998

P. G. SPANU, *La Sardegna bizantina tra VI e VII secolo*, Oristano 1998.





UNIONE EUROPEA



REPUBBLICA ITALIANA



REGIONE AUTÒNOMA DE SARDIGNA
REGIONE AUTONOMA DELLA SARDEGNA

La Sardegna cresce con l'Europa



UNIONE EUROPEA

Progetto cofinanziato dall'Unione Europea
Programma Operativo FESR 2007-2013

FESR - Fondo Europeo di Sviluppo Regionale - Asse I, Linea di Attività 1.2.3.a