



UNIONE EUROPEA



REPUBBLICA ITALIANA



REGIONE AUTÒNOMA DE SARDIGNA
REGIONE AUTONOMA DELLA SARDEGNA

Area delle Basiliche di Cornus

Patrimonio culturale
SARDEGNA Virtual Archaeology



■ Sepoltura di Patrìga

Nell'area cimiteriale orientale di Columbaris sono state rinvenute 157 sepolture (figg. 1-3), di cui solo nove rientrano nella tipologia "alla cappuccina"¹. In tale gruppo è compresa la tomba n. 80 costituita da quattro embrici² per lato a formare due spioventi, mentre sui lati corti si trovavano a Ovest una tegola e nella testata opposta due frammenti di un'altra (fig. 4). Tali elementi fittili venivano contenuti all'esterno da pezzame calcareo ed uno di essi mostrava quale marchio di figlina³, la lettera greca phi incisa sull'argilla ancora cruda⁴. L'orientamento della sepoltura è Est-Ovest e l'individuo che vi era collocato aveva la testa ad Est: si tratta della tomba di una giovane donna deceduta ad un'età verosimilmente di 25 anni, alta circa m 1,55, deposta supina⁵. Al di sotto delle ginocchia sono state individuate tracce di carboni che hanno fatto ipotizzare la pratica di accendere dei fuochi rituali oppure quella di inserire nella deposizione ramoscelli profumati combustivi⁶.

L'alto rango della defunta è desumibile dal suo abbigliamento e dall'accurata deposizione nella tomba degli oggetti di corredo. La donna aveva fra i capelli un ago crinale⁷ d'argento (fig. 5), che riporta il suo stesso nome inciso – ossia Patrìga - e sotto il capo sono stati rinvenuti fili dello stesso metallo: tali elementi potrebbero essere riconducibili sia alla rete che le sosteneva l'acconciatura, sia alla stoffa di un cuscino su cui avrebbe

¹ La tipologia della tomba alla cappuccina consiste per lo più in una sepoltura a fossa coperta da due file di tegole piatte convergenti nell'apice a formare spioventi sui lati lunghi.

² Gli embrici sono tegole piatte con gli orli rialzati su cui poggiano i coppi.

³ Veniva chiamata figlina l'officina in cui venivano prodotte varie terracotte, tra cui i laterizi.

⁴ DE MARIA 1986, pp. 191-192.

⁵ *Cornus* I.1, p. 147.

⁶ GIUNTELLA 2002, p. 249.

⁷ L'ago crinale era uno spillone sormontato da una presa semplice o configurata, usato per fermare i capelli in un'acconciatura o per pettinarli, ancora per versare gocce di profumi ed unguenti dagli appositi portaprofumi.

poggiato il capo; una fibula⁸ in argento e bronzo (fig. 6) tipica del VI-VII secolo doveva esserle appuntata sul petto per chiudere i lembi del mantello⁹. Accanto al suo corpo vennero inseriti una coppa in sigillata africana datata tra la fine del IV e la metà del V secolo e un balsamario¹⁰ vitreo relativo al III-VI d.C. In base ai dati acquisiti è stato possibile datare tale deposizione tra la fine del VI e il VII secolo d.C. ovvero nell'ultima fase di utilizzo dell'area funeraria¹¹.

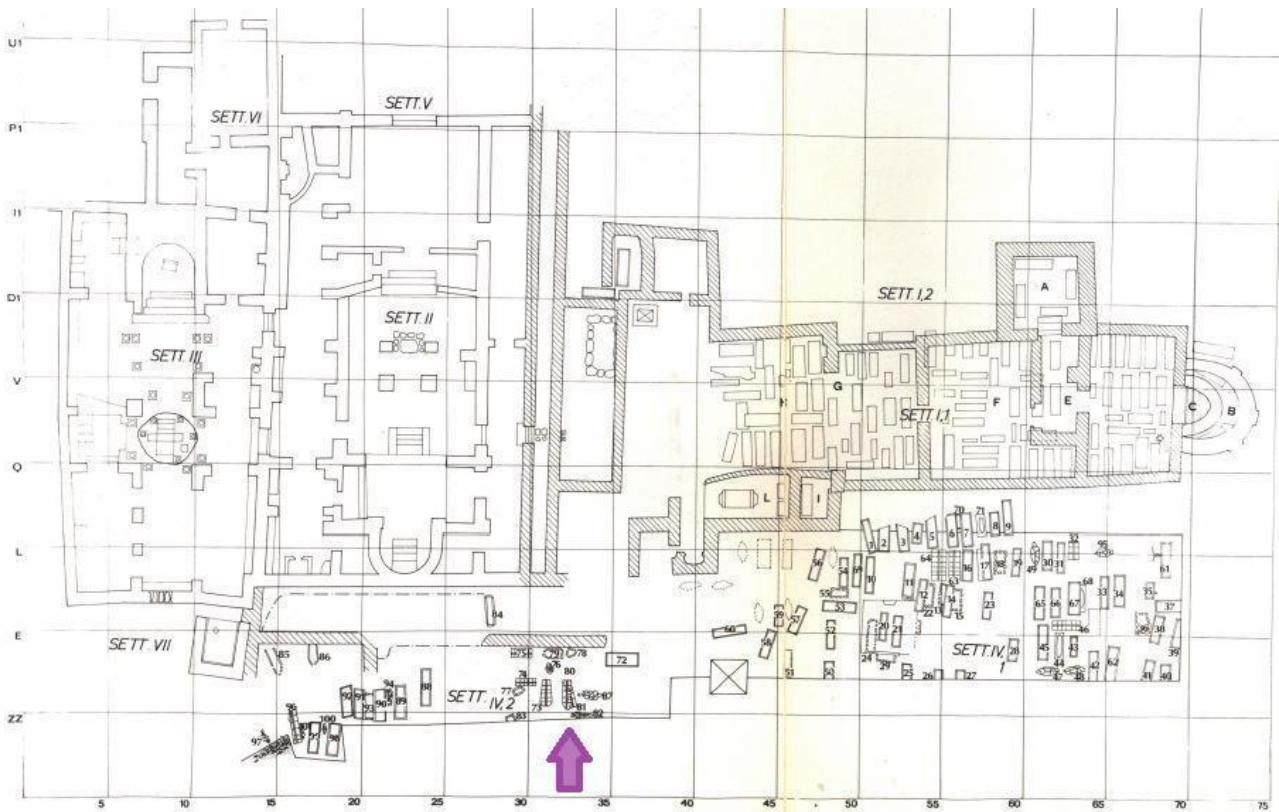


Fig. 1 - Planimetria generale dell'area delle basiliche con indicazione della Tomba 80
(rielaborazione grafica C. Cocco, F. Collu, da Cuglieri I, Tav. a).

⁸ La fibula era una spilla funzionale ad assicurare le vesti sulle spalle ed alla vita, di varia forma e materiale.

⁹ PANI ERMINI 1984c, pp. 237-239; AMANTE SIMONI 1986, p. 173-174.

¹⁰ Il balsamario era un contenitore per profumi e unguenti.

¹¹ *Cornus* I.1, p. 89.

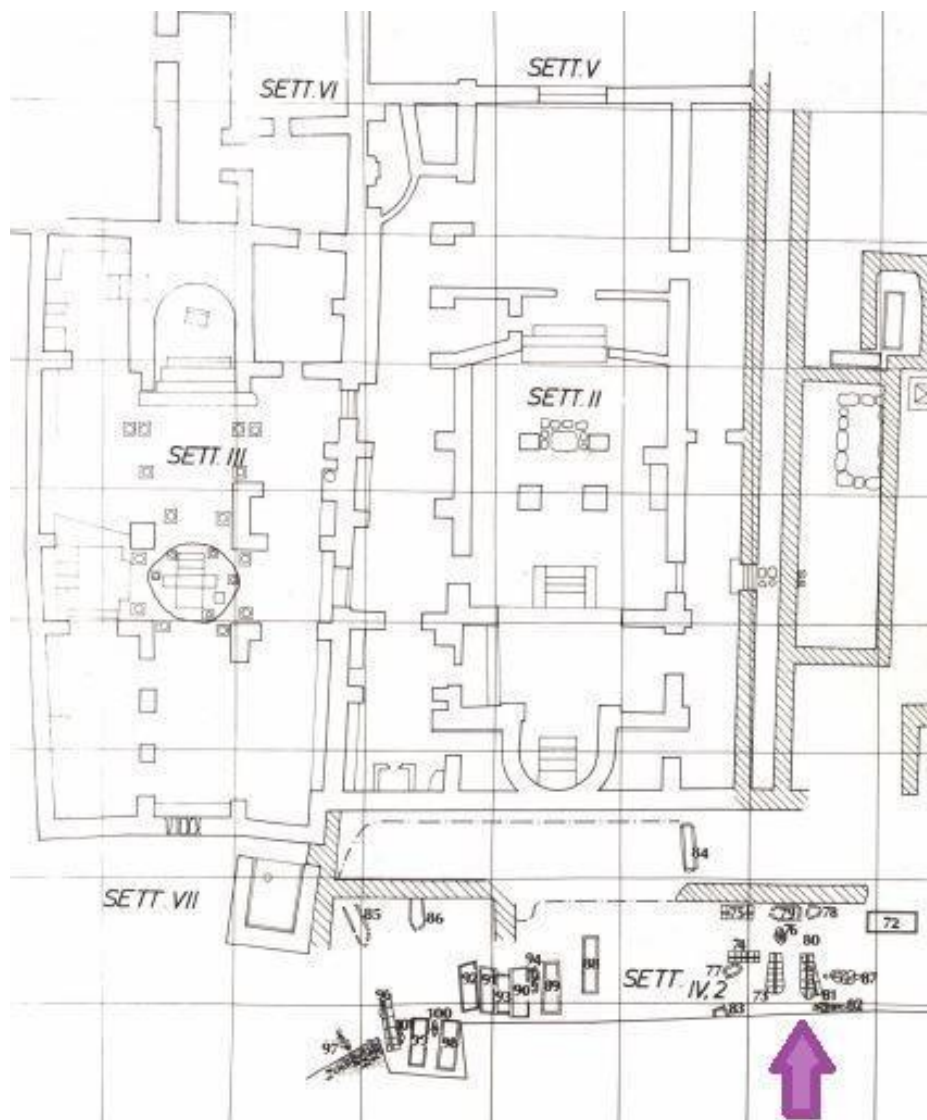


Fig. 2 - Particolare della planimetria generale dell'area delle basiliche con indicazione della Tomba 80 (rielaborazione grafica C. Cocco, F. Collu, da Cuglieri I, Tav. a).



Fig. 3 - Pianta dell'area di Columbaris in cui è evidenziata la collocazione della tomba 80 (rielaborazione grafica C. Cocco, F. Collu, da *Cornus I,1*, p. 200, Tav. II).

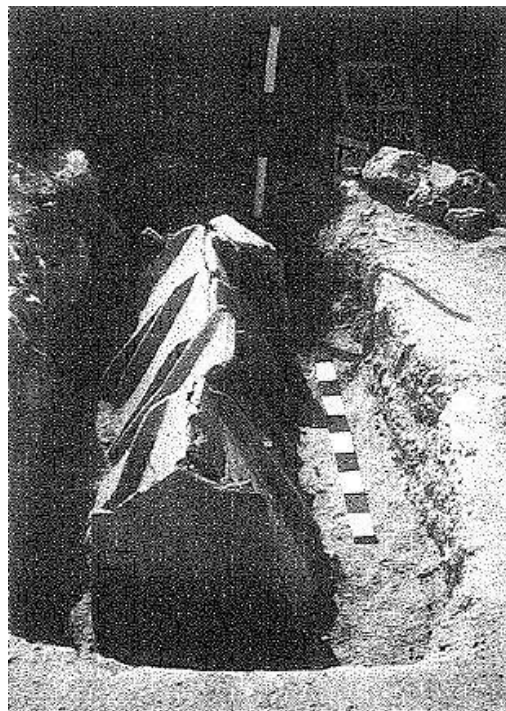


Fig. 4 - Tomba alla cappuccina n. 80 (da *Cornus I,1*, p. 145).

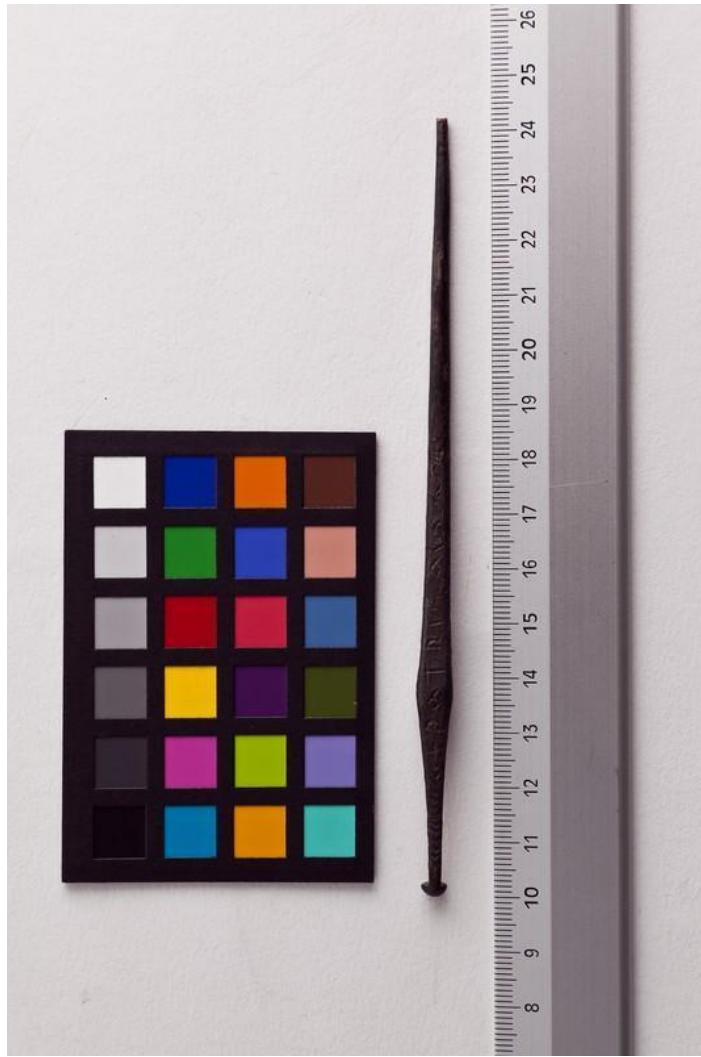


Fig. 5 - Ago crinale in argento dalla T. 80 (foto di N. Monari - R.A.S.).





Fig. 6 - Fibula a disco in argento e bronzo dalla T. 80 (foto di N. Monari - R.A.S.).



■ Crediti

Scheda di approfondimento a cura della Dott.ssa Claudia Cocco e della Dott.ssa Francesca Collu

■ Abbreviazioni bibliografiche

AMANTE SIMONI 1986 C. AMANTE SIMONI, *I corredi altomedievali (Il metà del VI-VII secolo)*, in AMANTE SIMONI, MARTORELLI 1986, pp. 171-177, catalogo nn. 153-154, pp. 187-189.

AMANTE SIMONI,
MARTORELLI 1986 C. AMANTE SIMONI, R. MARTORELLI, *I corredi funerari e la suppellettile metallica. Cultura, Materiali e Fasi Storiche del Complesso Archeologico di Cornus. Primi risultati di una ricerca*, in CUGLIERI I, pp. 161-189.

Cornus I.1 A. M. GIUNTELLA, *Cornus I.1. L'area cimiteriale orientale = Mediterraneo tardoantico e medievale. Scavi e ricerche*, 13. 1, Oristano 1999.

CUGLIERI I AA.VV., *L'archeologia romana e altomedievale nell'Oristanese. Atti del Convegno di Cuglieri (22-23 giugno 1984) = Mediterraneo tardoantico e medievale, Scavi e ricerche*, 3, Taranto 1986.

DE MARIA 1986 L. DE MARIA, *Materiali fittili da costruzione*, in CUGLIERI I, pp. 191-196.

GIUNTELLA 1998 A. M. GIUNTELLA, *Note su alcuni aspetti della ritualità funeraria*

nell'alto medioevo. Consuetudini e innovazioni, in G. P. BROGIOLO, G. WATAGHIN (a cura di), *Sepolture tra IV e VIII secolo. 7° Seminario sul tardo antico e l'alto medioevo in Italia centro settentrionale* (Gardone Riviera, 24-26 ottobre 1996) = *Documenti di archeologia*, 6, Mantova 1998, pp. 66-67.

GIUNTELLA 2002 A. M. GIUNTELLA, *Brevi note sull'area cimiteriale orientale di Cornus (Cuglieri, Provincia di Oristano)*, in *Insulae Christi*, pp. 245-252.

Insulae Christi P. G. SPANU (a cura di), con la collaborazione di M. C. OPPO e A. BONINU, *Insulae Christi. Il cristianesimo primitivo in Sardegna, Corsica e Baleari = Mediterraneo tardoantico e medievale. Scavi e ricerche 16*, Oristano 2002.

PANI ERMINI 1984c L. PANI ERMINI, *Recenti contributi dell'archeologia per la Sardegna paleocristiana e alto medievale*, in *RenPontAcc.* LIII, LIV, 1980-1981, 1981-1982 (1984), pp. 221-245.

AMANTE SIMONI 1986 C. AMANTE SIMONI, *I corredi altomedievali (Il metà del VI-VII secolo)*, in AMANTE SIMONI, MARTORELLI 1986, pp. 171-177, catalogo nn. 153-154, pp. 187-189.

AMANTE SIMONI, MARTORELLI 1986 C. AMANTE SIMONI, R. MARTORELLI, *I corredi funerari e la suppellettile metallica. Cultura, Materiali e Fasi Storiche del Complesso Archeologico di Cornus. Primi risultati di una ricerca*, in CUGLIERI I, pp. 161-189.

- Cornus I.1 A. M. GIUNTELLA, *Cornus I.1. L'area cimiteriale orientale = Mediterraneo tardoantico e medievale. Scavi e ricerche*, 13. 1, Oristano 1999.
- CUGLIERI I AA.VV., *L'archeologia romana e altomedievale nell'Oristanese. Atti del Convegno di Cuglieri (22-23 giugno 1984) = Mediterraneo tardoantico e medievale, Scavi e ricerche*, 3, Taranto 1986.
- DE MARIA 1986 L. DE MARIA, *Materiali fittili da costruzione*, in CUGLIERI I, pp. 191-196.
- GIUNTELLA 1998 A. M. GIUNTELLA, *Note su alcuni aspetti della ritualità funeraria nell'alto medioevo. Consuetudini e innovazioni*, in G. P. BROGIOLO, G. WATAGHIN (a cura di), *Sepolture tra IV e VIII secolo. 7° Seminario sul tardo antico e l'alto medioevo in Italia centro settentrionale* (Gardone Riviera, 24-26 ottobre 1996) = *Documenti di archeologia*, 6, Mantova 1998, pp. 66-67.
- GIUNTELLA 2002 A. M. GIUNTELLA, *Brevi note sull'area cimiteriale orientale di Cornus (Cuglieri, Provincia di Oristano)*, in *Insulae Christi*, pp. 245-252.
- Insulae Christi* P. G. SPANU (a cura di), con la collaborazione di M. C. OPPO e A. BONINU, *Insulae Christi. Il cristianesimo primitivo in Sardegna, Corsica e Baleari = Mediterraneo tardoantico e medievale. Scavi e ricerche* 16, Oristano 2002.
- PANI ERMINI 1984c L. PANI ERMINI, *Recenti contributi dell'archeologia per la Sardegna paleocristiana e alto medievale*, in *RenPontAcc.* LIII,

LIV, 1980-1981, 1981-1982 (1984), pp. 221-245.

AMANTE SIMONI
1986

C. AMANTE SIMONI, *I corredi altomedievali (Il metà del VI-VII secolo)*, in AMANTE SIMONI, MARTORELLI 1986, pp. 171-177, catalogo nn. 153-154, pp. 187-189.

AMANTE SIMONI,
MARTORELLI 1986

C. AMANTE SIMONI, R. MARTORELLI, *I corredi funerari e la suppellettile metallica. Cultura, Materiali e Fasi Storiche del Complesso Archeologico di Cornus. Primi risultati di una ricerca*, in CUGLIERI I, pp. 161-189.

Cornus I.1

A. M. GIUNTELLA, *Cornus I.1. L'area cimiteriale orientale = Mediterraneo tardoantico e medievale. Scavi e ricerche*, 13. 1, Oristano 1999.

CUGLIERI I

AA.VV., *L'archeologia romana e altomedievale nell'Oristane. Atti del Convegno di Cuglieri (22-23 giugno 1984) = Mediterraneo tardoantico e medievale, Scavi e ricerche*, 3, Taranto 1986.

■ Periodici e riviste

RenPontAcc

Atti della Pontificia Accademia romana di archeologia. Rendiconti, Città del Vaticano, I, 1923 e ss.



UNIONE EUROPEA



REPUBBLICA ITALIANA



REGIONE AUTÒNOMA DE SARDIGNA
REGIONE AUTONOMA DELLA SARDEGNA

La Sardegna cresce con l'Europa



UNIONE EUROPEA

Progetto cofinanziato dall'Unione Europea
Programma Operativo FESR 2007-2013

FESR - Fondo Europeo di Sviluppo Regionale - Asse I, Linea di Attività 1.2.3.a