



UNIONE EUROPEA



REPUBBLICA ITALIANA



REGIONE AUTÒNOMA DE SARDIGNA
REGIONE AUTONOMA DELLA SARDEGNA

Area archeologica di Sant'Eulalia

Patrimonio culturale
SARDEGNA Virtual Archaeology



■ Elemento quadrangolare con pietra e cinque fori

Un ritrovamento particolare è rappresentato da un manufatto in calcare di forma quadrangolare con un foro in corrispondenza di ogni angolo ed un quinto centrale (fig. 1)¹.



Fig. 1 - Cagliari, Sant'Eulalia: concio forato (foto di Unicity S.p.A.).

¹ GALASSO 2000, p. 96.

Numerosi sono gli esemplari rinvenuti nel bacino del Mediterraneo (figg. 2-3) ma la loro funzione non è tuttora certa²: potrebbe trattarsi di un'ancora da sabbia³, di uno strumento per la realizzazione di cime o canapi⁴, di un ingegno nella pesca del corallo⁵ o di un tombino.



Fig. 2 - Villaputzu, località Longu Fluminu: concio forato (da LEDDA 1989, p. 354, tav. XCVII, fig. 4).

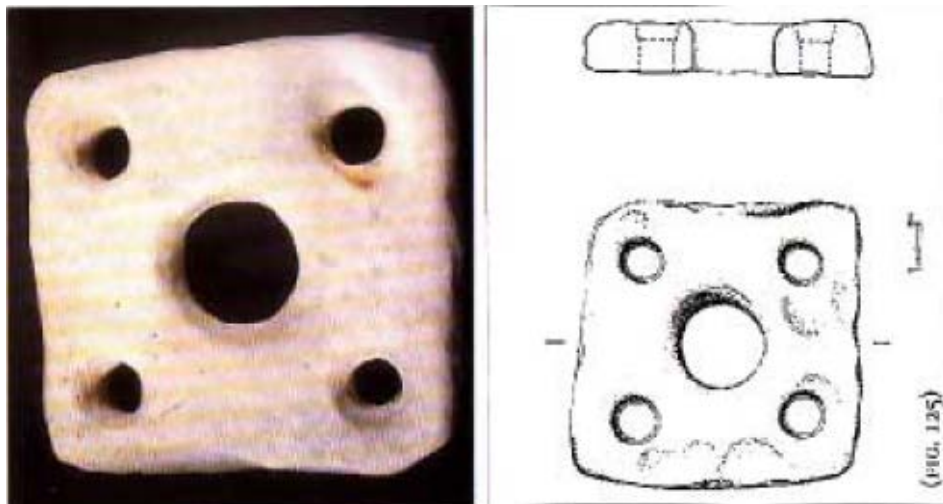


Fig. 3 - Gonnese, Fontanamare: elemento quadrangolare forato (da SALVI, SANNA 2000, p. 125, fig. 125).

² SALVI, SANNA 2000, pp. 104-105.

³ BARTOLONI 1995, p. 254; LO SCHIAVO 1995, p. 418.

⁴ ROVINA 1995, pp. 42-43.

⁵ GALASSO 1997, pp. 121-124, GALASSO 2000, pp. 94-98.

A supportare le prime tre teorie sarebbero i segni delle funi sulle circonferenze dei fori, nonché la vicinanza del porto. La quarta ipotesi appare legata alla presenza di pozzetti per l'ispezione e la manutenzione delle fogne, i quali venivano serrati con dei chiusini per ragioni di sicurezza; tali tombini erano, inoltre, forati per consentire il deflusso delle acque piovane all'interno dei condotti sotterranei.



■ Crediti

Coordinamento Prof.ssa Rossana Martorelli

Scheda di approfondimento a cura delle Dott.sse Claudia Cocco e Francesca Collu

■ Abbreviazioni bibliografiche

- BARTOLONI 1995 P. BARTOLONI, *Le linee commerciali all'alba del primo millennio*, in *I Fenici*, pp. 245-259.
- CUGLIERI V P. G. SPANU (a cura di), *Materiali per una topografia urbana. Status quaestionis e nuove acquisizioni. V Convegno sull'archeologia tardoromana e medievale in Sardegna* (Cagliari-Cuglieri 24-26 giugno 1988) = *Mediterraneo tardoantico e medievale. Scavi e ricerche 7*, Oristano 1995.
- GALASSO 1997 M. GALASSO, *Rinvenimenti archeologici subacquei in Sardegna nord-occidentale e sud-occidentale*, in *Atti del Convegno Nazionale di Archeologia Subacquea* (Anzio, 30 maggio - 1 giugno 1996), Bari 1997, pp. 121-134.
- GALASSO 2000 M. GALASSO, *Korallenfischerei in Sardinien. Archäologische Zeugnisse und Dokumente von der Vorgeschichte bis heute*, in *Skyllis 3*, 2000, pp. 80-113.
- I Fenici* AA. VV., *I Fenici: ieri, oggi, domani. Ricerche, scoperte, progetti*, (Roma 3-5 marzo 1994), Roma 1995.
- LO SCHIAVO 1995 F. LO SCHIAVO, *Ancore di pietra dalla Sardegna: una riflessione metodologica e problematica*, in *I Fenici*, pp. 410-421.
- ROVINA 1995 D. ROVINA, *Sassari - Loc. Porto Ferro*, in F. LO SCHIAVO *et alii*, *Interventi di archeologia tardoantica, altomedievale e post-classica nella Sardegna Centro-Settentrionale*, Sassari, loc. *Porto Ferro*, in CUGLIERI V, pp.42-43.

SALVI, SANNA 2000

D. SALVI, I. SANNA, *L'acqua e il tempo. Prospezioni di archeologia subacquea nelle nelle acque di Gonnese*, Cagliari 2000.

■ Periodici e riviste

Skyllis

Skyllis. Zeitschrift für Unterwasserarchäologie, Pretzfeld, I, 1998 e ss.





UNIONE EUROPEA



REPUBBLICA ITALIANA



REGIONE AUTÒNOMA DE SARDIGNA
REGIONE AUTONOMA DELLA SARDEGNA

La Sardegna cresce con l'Europa



UNIONE EUROPEA

Progetto cofinanziato dall'Unione Europea
Programma Operativo FESR 2007-2013

FESR - Fondo Europeo di Sviluppo Regionale - Asse I, Linea di Attività 1.2.3.a