

Circoli megalitici di Li Muri

Patrimonio culturale
SARDEGNA Virtual Archaeology



■ Coppetta carenata con anse a rocchetto, in steatite

Il manufatto ceramico è stato rinvenuto nella cista litica della tomba a circolo n. 1 della necropoli di Li Muri, e faceva parte, insieme ad altri oggetti, del corredo sepolcrale del defunto (fig. 1). La forma, di tipo aperto, potrebbe essere ricondotta alle libagioni connesse al rituale funerario.



Fig. 1 - Arzachena, Necropoli di Li Muri, circolo 1 (foto di Unicity S.p.A.).

Di fattura pregiata, è menzionata tra i materiali più significativi che ha restituito lo scavo (fig. 2).



Fig. 2 - Arzachena, Necropoli di Li Muri, vaso in steatite (da ANTONA 2013, p. 82).

La coppetta carenata è di forma emisferica (dimensioni: altezza 4 cm; diametro alla bocca 9 cm, alla carena 12 cm e al fondo 4 cm), con orlo distinto leggermente ingrossato, e fondo ad anello in rilievo. Appena impostate sotto l'orlo si trovano una coppia di anse, orizzontali e cilindriche, del tipo "a rocchetto pieno" e insellate (fig. 3).

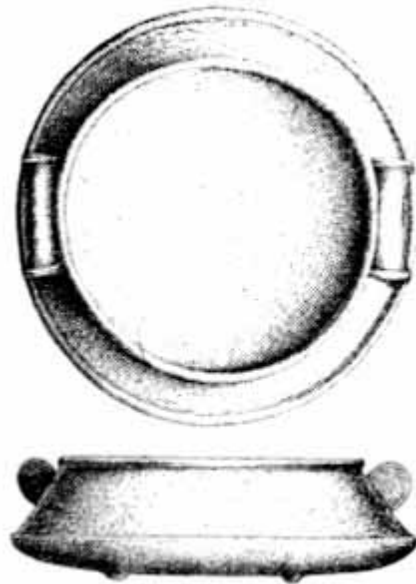


Fig. 3 - Particolare della coppetta (da LILLIU 1999, fig. 336, p. 340).

Si ritiene che il manufatto sia stato importato durante il III millennio a.C. dal Mediterraneo orientale e, più precisamente, dall'area egeo-cretese. La sagoma rigida ed essenziale e la foggia dell'ansa sono occasioni puntuali di confronto per vasi documentati a Cnosso, nell'Italia meridionale, in Sicilia e a Malta (fig. 4).

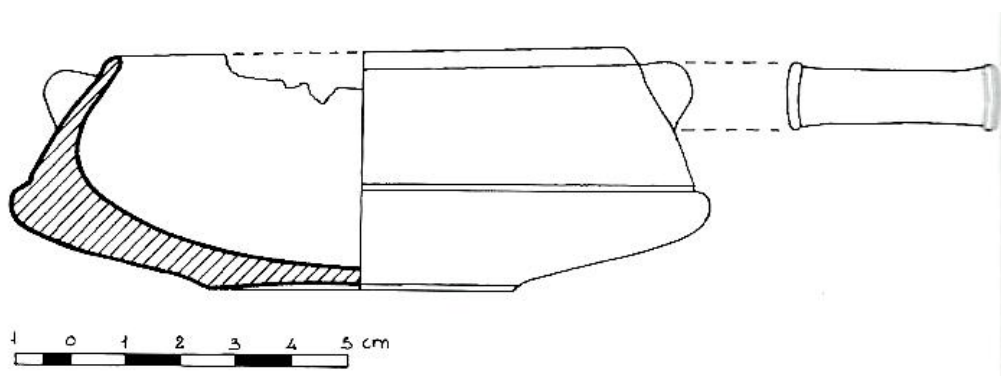


Fig. 4 - Particolare della coppetta (da CAPRARA, LUCIANO, MACIOCCO 1996, fig. 31.4, p. 440).

In ambito sardo, una simile ansa, ma singola, si ritrova nella ciotola emisferica in calcite rinvenuta nell'ipogeo di Bingia Eccia di Dolianova (fig. 5).



Fig. 5 - Vaso in calcite da Dolianova, loc. Bingia Eccia (da LILLIU 1999, fig. 99, p. 84).

La coppetta in steatite rinvenuta presso la necropoli di Li Muri è attualmente conservata al Museo Archeologico Nazionale di Cagliari.

■ Crediti

Scheda di approfondimento a cura della Dott.ssa Emanuela Atzeni

■ Bibliografia

ANTONA A., *Arzachena. Pietre senza tempo*, Sassari 2013, pp. 72-83.

ATZENI E., *Aspetti e sviluppi culturali del neolitico e della prima età dei metalli in Sardegna*, in AA.VV., *Ichnussa. La Sardegna dalle origini all'età classica*, Milano 1981, p. XLI, fig. n. 114.

CAPRARA R., LUCIANO A., MACIOCCO G. (a cura di), *Archeologia del Territorio, territorio dell'archeologia. Un sistema informativo geografico territoriale orientato sull'archeologia della regione ambientale Gallura*, Sassari 1996, p. 440.

CASTALDI E., in AA.VV., *I Sardi. Dal Paleolitico all'età romana*, Milano 1984, p. 231.

LO SCHIAVO F., *La preistoria*, in AA.VV., *Il Museo Sanna in Sassari*, Milano 1986, p. 35.

LILLIU G., *La civiltà dei sardi dal Paleolitico all'età dei nuraghi*, Torino 1988, p. 68, fig. 19.3.

LILLIU G., *Lineamenti di cultura materiale dal Neolitico all'Alto Medioevo*, in AA.VV., *Il Museo archeologico nazionale di Cagliari*, Banco di Sardegna, Milano 1989, p. 15, p. 22.

LILLIU G., *Arte e religione della Sardegna prenuragica*, Sassari 1999, p. 340.

PUGLISI S. M., *Villaggi sotto roccia e sepolcri megalitici nella Gallura*, *Bullettino di Paleontologia Italiana*, V-VI, Roma 1941-1942, p. 131, p.135 ss.

ZERVOS C., *La civilisation de la Sardaigne du début de l'énéolithiques a la fin de la période nuragique-Ile millénaire - Ve siècle avant notre ère*, Paris 1954, p. 141, fig. 147.



UNIONE EUROPEA



REPUBBLICA ITALIANA



REGIONE AUTÒNOMA DE SARDIGNA
REGIONE AUTONOMA DELLA SARDEGNA

La Sardegna cresce con l'Europa



UNIONE EUROPEA

Progetto cofinanziato dall'Unione Europea
Programma Operativo FESR 2007-2013

FESR - Fondo Europeo di Sviluppo Regionale - Asse I, Linea di Attività 1.2.3.a