



UNIONE EUROPEA



REPUBBLICA ITALIANA



REGIONE AUTÒNOMA DE SARDIGNA  
REGIONE AUTONOMA DELLA SARDEGNA

# Tomba dei giganti di Thomes

Patrimonio culturale  
**SARDEGNA** Virtual Archaeology



## ■ Bottiglia di ceramica invetriata

Una bottiglia in ceramica invetriata, recipiente specificatamente usato per contenere liquidi, caratterizzata da un rivestimento piombifero di colore verde, proviene dallo scavo dell'edra della tomba di giganti di Thomes (figg. 1, 2), da un contesto stratigrafico rimessato. Il reperto, danneggiato in fase di recupero, è stato ricomposto immediatamente *in situ*.



**Fig. 1** - Tomba dei giganti di Thomes, Dorgali (foto di Unicity S.p.A.).



**Fig. 2** - Render dello spazio dell'edra della tomba dei giganti di Thomes, Dorgali (foto di Unicity S.p.A.).

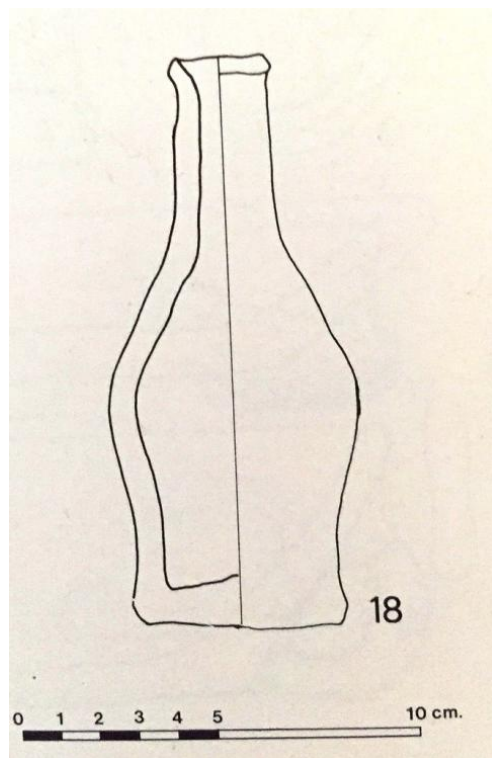
Alta 14 centimetri circa, appartiene alla classe delle ceramiche rivestite del tipo "a vetrina sparsa", così chiamata perché la vetrina, distribuita a chiazze, ricopre soltanto parti della superficie del manufatto<sup>1</sup>. È attestata in Italia durante l'Età Tardo-Antica e Alto-Medioevale. Nei contesti archeologici peninsulari questo tipo di ceramici è attestata ad esempio negli insediamenti toscani di Scarlino-Grossetto e di Rocca San Silvestro-Livorno, e nei centri di Arezzo, Lucca e Chiusi, e più in generale è ben documentata nelle regioni centro-italiche. La bottiglia rinvenuta a Thomes ha fondo piano, apodo, corpo dal profilo subcilindrico raccordato con la spalla tronco-conica, collo cilindrico, orlo leggermente estroflesso. L'impasto è duro, depurato di colore rosso-bruno (figg. 3,4). Alle zone di rivestimento con maggiore spessore corrisponde una vetrina più lucida, di colore verde marcio, ma tuttavia bollosa e irregolare. Le rimanenti zone, maggiormente assorbite dall'impasto, restano opache, con chiazze dalle sfumature di colore giallo-arancio.

---

<sup>1</sup> Questa discontinuità dell'invetriatura potrebbe essere intenzionale o attribuita a cause tecniche, che determinano in cottura ma soprattutto durante il raffreddamento la fessurazione e il raggrinzimento della vetrina, che lascia così scoperte le parti ceramiche del corpo sottostante.



**Fig. 3** - Bottiglia medioevale, tomba dei giganti di Thomes-Dorgali (foto di Unicity S.p.A.).



**Fig. 4** - Restituzione grafica del reperto (da CAPRARA 1980, tav. XXXII.18).

Il reperto, rinvenuto in uno strato superficiale rimestato, attesta la frequentazione della tomba di giganti di Thomes nel corso del Medioevo, tra il VII-VIII e il XIII secolo d.C., correlata quasi sicuramente agli abitati medievali di *Nurule* e *Isarle*, sorti in prossimità del monumento funerario preistorico.



## ■ Crediti

Scheda di approfondimento a cura della Dott.ssa Emanuela Atzeni

## ■ Bibliografia

CAPRARA R., *Tomba di giganti di Thomes - Materiali medievali*, in AA.VV., *Dorgali*. Documenti archeologici, Sassari 1980, pp. 105-106, Tav. XXXII.18.

MANNONI T., *La ceramica medievale a Genova e nella Liguria*, Bordighera-Genova 1975.

MILANESE M., BICCONE L., ROVINA D. MAMELI P., *Forum ware da recenti ritrovamenti nella Sardegna Nord-occidentale*, in Atti del XXXVIII Convegno Internazionale della Ceramica (Savona 27-28 maggio 2005), Firenze 2006, pp. 202-217.

PULACCHINI D., *Il museo archeologico di Dorgali*, Sardegna Archeologica. Guide e itinerari, 27, Sassari 1998, p. 43.

PAROLI L. (a cura di), *La ceramica tardo-antica e altomedievale in Italia*, Firenze 1992.

PATITUCCI UGGERI S. (a cura di), *La ceramica invetriata tardo-medievale dell'Italia centro-meridionale*, Firenze 2000.





UNIONE EUROPEA



REPUBBLICA ITALIANA



**REGIONE AUTÒNOMA DE SARDIGNA**  
**REGIONE AUTONOMA DELLA SARDEGNA**

## La Sardegna cresce con l'Europa



UNIONE EUROPEA

Progetto cofinanziato dall'Unione Europea  
Programma Operativo FESR 2007-2013

FESR - Fondo Europeo di Sviluppo Regionale - Asse I, Linea di Attività 1.2.3.a