



UNIONE EUROPEA



REPUBBLICA ITALIANA



REGIONE AUTÒNOMA DE SARDIGNA
REGIONE AUTONOMA DELLA SARDEGNA

Complesso nuragico di S'Arcu 'e Is Forros

Patrimonio culturale
SARDEGNA Virtual Archaeology



■ Localizzazione del sito

Il sito di S'Arcu'e Is Forros (Loc. Pira'e Onni, Villagrande Strisaili - OG) è un complesso culturale nuragico rinvenuto sulla sommità di un'area collinare un tempo ricoperta di ginepro, sulla quale insistono anche l'omonimo villaggio nuragico, il nuraghe Lotzoracesa e il nuraghe Inter Abbas con annessa tomba dei giganti di Sa Carcara.

Il sito è facilmente raggiungibile sia da Nuoro che da Tortolì-Lanusei percorrendo la SS 389. Al km 7 circa, superato il viadotto Bacu Alleri ci si immette in una strada sterrata che dopo qualche centinaio di metri conduce direttamente all'area archeologica.

■ Storia degli scavi e degli studi

La ricerca bibliografica e di archivio restituisce un'immagine del patrimonio archeologico di Villagrande Strisaili¹ poco noto, quando non addirittura sconosciuto, nonostante le emergenze oggi note e censite. Il forte legame tra patrimonio culturale, territorio e paesaggio risulta addirittura assente anche nella voce "*Villagrande Strisaili*"² redatta per il dizionario del Casalis, in cui non si fa menzione né del sito di S'Arcu'e is Forros, né di nessun'altro monumento diffuso sul territorio.

¹ COCCO F., *Dati relativi alla storia dei paesi della diocesi d'Ogliastra*, 1986, pp. 229-239.

² ANGIUS V., *Città e villaggi della Sardegna dell'Ottocento*, volume III, Ilisso Edizioni, Nuoro 2006, p. 1768.

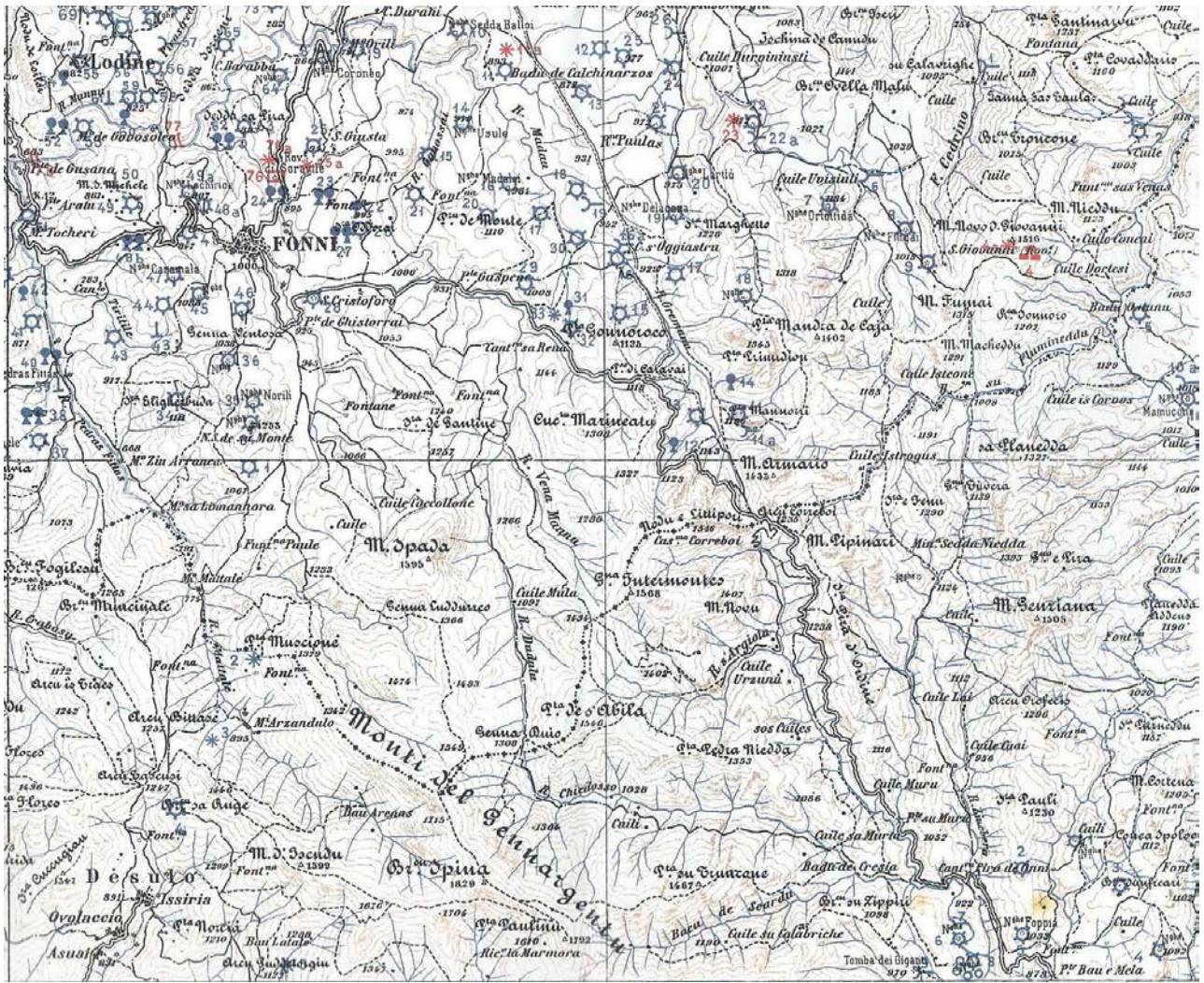


Fig. 2 - Foglio 207 Nuoro, Quadrante II SE, Edizione Archeologica della Carta d'Italia al 100.000 (da TARAMELLI A., *Edizione archeologica della Carta d'Italia al 100.000*, Tavole, Firenze 1931).

L'allora Direttore generale dei Musei e degli Scavi Giuseppe Fiorelli⁴, nel 1880, rendeva noto il rinvenimento casuale nelle campagne di questo comune di oggetti bronzei nuragici di grande interesse. Occorrerà attendere, tuttavia, le ricognizioni topografiche di Antonio Taramelli, effettuate nei primi decenni del Novecento per la stesura delle Carte Archeologiche della Sardegna, per avere i primi brevi cenni dei ruderi del nuraghe Arcu'e Sforru e del villaggio capannicolo circostante, descritti come *"un gran cumulo di pietre denota la rovina di un grande nuraghe; ma numerosi cumuli tutto all'intorno attestano*

⁴ FIORELLI G., 1880, *Villagrande Strisaili, in Sardinia. Notizie dagli scavi 1876-1902*, Carlo Delfino Editore, Sassari 1988, pp. 86-87.

l'esistenza di un antico gruppo di abitazioni nuragiche attorno al nuraghe. Sta a poca distanza dal nuraghe Lotzoracesus⁵."

Nel corso del tempo il sito, sebbene sconosciuto alla letteratura scientifica, noto ai tombaroli, fu interessato più volte da distruttivi scassi clandestini. Pertanto, anche allo scopo di fermare il saccheggio dell'estesa area archeologica, a partire Anni Ottanta del secolo scorso, la Soprintendenza per i Beni Archeologici per le province di Sassari e Nuoro sotto la Direzione Scientifica della Dott.ssa Maria Ausilia Fadda attivò una serie di interventi di scavo che, a partire dalla metà circa degli Anni Ottanta del secolo scorso hanno fornito un importantissimo contributo scientifico data la particolarità di simili complessi santuariali nel panorama archeologico sardo. Non sorprende, dunque, la scelta delle genti nuragiche di fondare un complesso cultuale in questo punto strategico, particolarmente adatto al popolamento per la presenza di pascoli estesi e abbondanza di acqua, in un territorio montano di confine dai forti contrasti, tra l'Ogliastra e la Barbagia, prossimo al Passo di Correboi. Sono quasi trent'anni, ormai, che si scava sotto tutela, contribuendo alla conoscenza degli aspetti di tipo prettamente topografico e planimetrico e al ritrovamento di reperti di notevole valore scientifico, capaci di fotografare uno spaccato della vita quotidiana, delle attività produttive e della religiosità della comunità nuragica insediata nella zona indicata in cartografia con il toponimo sardo di significativo richiamo antico *Interrabbas*, crocevia della transumanza dalla costa verso le zone montane dell'entroterra.

⁵ TARAMELLI A., *Edizione archeologica della Carta d'Italia al 100.000, Foglio 207 Nuoro quadrante II SE*, Firenze 1931, p. 170.



Fig. 3 - Panoramica del sito (da [http://www.beniculturali.it/mibac/export/MiBAC/sito-MiBAC/Menu Utility/Immagine/index.html_647931255.html](http://www.beniculturali.it/mibac/export/MiBAC/sito-MiBAC/Menu%20Utility/Immagine/index.html_647931255.html)).

Gli interventi di scavo del primo tempio a *megaron*, realizzati durante gli Anni Ottanta e Novanta del secolo scorso, alcuni dei quali finalizzati a contrastare nuovamente il saccheggio di ignoti scavatori clandestini, hanno posto l'accento sull'importanza del sito e, oltre ad evidenziare tipologia, estensione e consistenza dell'impianto templare, nonché le differenti fasi di utilizzo e i presumibili rapporti con l'agglomerato attiguo, hanno comprovato, sulla base soprattutto del contesto materiale, che esso era stato edificato su un insediamento abitativo precedente. Negli anni 2007-2011 ulteriori campagne di scavo hanno consentito di riportare alla luce altri due inediti edifici templari, di cui il *megaron* 2, all'interno del vano di fondo absidato un particolare altare costruito con blocchi quadrati di rocce vulcaniche con il prospetto decorato da due protomi di ariete in alto rilievo, sormontato da un focolare rituale composto da vari blocchi basaltici ad imitazione del coronamento di una torre nuragica.

Ad oggi, gli unici studi condotti sul santuario nuragico, utili a fornire un quadro delle sequenze stratigrafiche e delle diverse fasi edilizie, sono stati per lo più quelli pubblicati tra il 1985 ed il 2014 a cura di Maria Ausilia Fadda e della sua *équipe*⁶.

⁶ CAMPUS F., *Villagrande Strisaili. Il complesso culturale di S'Arcu'e Is Forros*, in Campus F., Leonelli V. (a cura di), *Simbolo di un simbolo. I modelli di un nuraghe*. Catalogo mostra, Ara Edizioni 2012, pp. 234-239; CONGIU G. 2012, *Un nuovo tempio "a megaron" a S'Arcu 'e Is Forros*, in Atti della XLIV Riunione Scientifica dell'I.I.P.P. La preistoria e la protostoria della Sardegna, Cagliari-Barumini-Sassari 2009, volume IV Poster, Firenze 2012, pp. 1471-1476; FADDA M.A., *Villagrande (Nuoro): tempio a "Megaron" di S'Arcu e Is Forros*, in *Nuovo Bollettino Archeologico Sardo*, 2, pp. 278-281, 1985; FADDA M.A., *Tempio a megaron: Villagrande, Nuoro, S'Arcu'e Is Forros*, in *Bollettino di Archeologia*, 10, 1991, pp. 108-111; FADDA M.A., *Il tempio a megaron di S'Arcu e is Forros (Villagrande Strisaili)*, in «*Bollettino di Archeologia*», 13-14-15 (gennaio-giugno 1992), Istituto Poligrafico e Zecca dello Stato, Roma 1992; FADDA M.A., *Raccolta e tesaurizzazione delle offerte negli edifici culturali della Sardegna Nuragica*, in *Atti Fifty Conference of Italian Archaeology*, Oxford 1993; FADDA M.A., *Antichi sardi purificati*, in «*Archeologia Viva*», 57, Giunti editore, Firenze 1995; FADDA M.A., *L'abitato nuragico intorno al tempio a megaron di S'Arcu e is forros (Villagrande Strisaili)*, in «*Bollettino di Archeologia*», 43-45, Istituto Poligrafico e Zecca dello Stato, Roma 1997, pp. 172-173; FADDA M.A., *Nuovi templi a megaron della Sardegna Nuragica*, in *Atti XII International Congress of Prehistoric and Protohistoric Sciences*, vol. IV, Forlì 1998, pp. 259-266; FADDA M.A., *Un esempio di architettura religiosa in Ogliastra. Il tempio a megaron di S'Arcu e is Forros*, in *Ogliastra. Identità storica di una Provincia. Atti del Convegno di Studi (Jerzu-Lanusei-Arzana-Tortolì, 23-25 gennaio 1997)*, Comunità Montana n. 11-Ogliastra, 2000, pp. 79-90; FADDA M.A., *Nuove acquisizioni del megalitismo nel territorio della provincia di Nuoro*, in *Aspetti del megalitismo preistorico*, 2001, pp. 48-58; FADDA M.A., *Un esempio di architettura religiosa in Ogliastra. Il tempio a megaron di Arcu is Forros*, in AA.VV., *L'identità storica di una provincia*, Edizione Comunità Montana n. 11 Ogliastra, 2001; FADDA M.A., *Nuove acquisizioni dell'architettura culturale della Sardegna Nuragica*, in AA.VV., *Etruria e Sardegna Centro-settentrionale tra l'età del Bronzo Finale e l'Arcaismo*, Atti del XXI Convegno di Studi Etruschi ed Italici (Sassari 1998), Istituti Editoriali e Poligrafici Internazionali, Pisa-Roma 2002, pp. 311- 332; FADDA M.A., *Villagrande Strisaili Nuoro. The discovery of tin near the megaron temple of S'Arcu e is Forros*, in AA.VV., *Le problème de l'étain a l'origine de la metallurgie - The problem of Early Tin*, Atti del XIV Congresso UISPP (Università di Liegi, Belgio 2001), «*BAR*», International Series 1199 (2003), Oxford 2003; FADDA M.A., *Un nuovo tempio a megaron a S'Arcu e is forros. Nuovi argomenti per l'inquadramento cronologico*, in Atti della XLIV Riunione Scientifica dell'I.I.P.P. La preistoria e la protostoria della Sardegna, Cagliari-Barumini-Sassari 2009, volume II Comunicazioni, Firenze 2012, pp. 759-764; FADDA M.A., *Antichi sardi purificati. Atto secondo*, in «*Archeologia Viva*», Giunti editore, Firenze gennaio 2011; FADDA M.A., *Il santuario nuragico di S'Arcu e is forros e l'insula degli artigiani fusori. Campagna di scavo 2008-2010*, in *Notiziario, Erentias*, Rivista della Soprintendenza per i Beni Archeologici per le province di Sassari e Nuoro, I, Carlo Delfino editore, Sassari 2011, p. 415; FADDA M.A., *Villagrande Strisaili, villaggio santuario S'Arcu 'e Is Forros*, in *L'Ogliastra, archeologia*, Cagliari 2011, pp. 37-45; FADDA M.A., *Il villaggio santuario di S'Arcu 'e Is Forros*, *Sardegna archeologica. Guide e itinerari*, 48, Carlo Delfino Editore, Sassari 2012; FADDA M.A., *S'Arcu'e Is Forros: Nuragici, Filistei e Fenici fra i monti della Sardegna*, in «*Archeologia Viva*» n. 155, a. XXXI, Giunti editore, Firenze 2012, pp. 46-57; FADDA M.A., *Villagrande Strisaili. Il santuario nuragico di S'Arcu 'e Is Forros e le insulae degli artigiani fusori*, in *Nel segno dell'acqua. Santuari e bronzi votivi della Sardegna nuragica*, Carlo Delfino Editore, Sassari 2014, pp. 199-227; FADDA M. A., *Villagrande Strisaili, il santuario nuragico di S'Arcu'e is Forros*, in MINOJA M., SALIS G., USAI L. (a cura di), *L'isola delle torri: Giovanni Lilliu e la Sardegna nuragica. Catalogo della mostra*, Sassari 2015, pp. 369-377, 507-517; NIEDDU C., *Complesso archeologico di S'Arcu 'e is Forros*, in NIEDDU C. (a cura di) *Siti archeologici d'Ogliastra*, Tortolì 2006, pp. 64-65; SANNA N., *I templi nuragici in antis. Considerazioni tra architettura e cronologia*, in *ATTI 2009-2012*, Firenze, pp. 1503-1507.



Fig. 4 - Panorámica del sitio (da <http://ireisrl.todosmart.net/images/s'arcuesforrosA.jpg>).

■ Crediti

Scheda di approfondimento a cura della Dott.ssa Emanuela Atzeni





UNIONE EUROPEA



REPUBBLICA ITALIANA



REGIONE AUTÒNOMA DE SARDIGNA
REGIONE AUTONOMA DELLA SARDEGNA

La Sardegna cresce con l'Europa



UNIONE EUROPEA

Progetto cofinanziato dall'Unione Europea
Programma Operativo FESR 2007-2013

FESR - Fondo Europeo di Sviluppo Regionale - Asse I, Linea di Attività 1.2.3.a