



UNIONE EUROPEA



REPUBBLICA ITALIANA



REGIONE AUTÒNOMA DE SARDIGNA
REGIONE AUTONOMA DELLA SARDEGNA

Porto e torri costiere di Arbatax

Patrimonio culturale
SARDEGNA Virtual Archaeology



■ Anfora Almagro 51 (Keay XXIII / Lusitana IV) (fine III-IV secolo d.C.)

Il mare di Arbatx ha restituito e continua a restituire numerose testimonianze del passato. Fra queste, le anfore¹ rappresentano uno dei reperti che si recupera con maggiore frequenza.

Ritrovata dalla Tenenza di Arbatx nel 1992, quest'anfora a corpo cordiforme (fig. 1), è alta 49 cm ed ha un diametro di 84 cm. Presenta collo ristretto, bocca ampia e svasata, anse che uniscono il punto di massimo restringimento del collo con la parte mediana della spalla. Un breve puntale pieno chiude la parte inferiore.

Questo tipo di contenitore, prodotto nella Lusitania², è attestato dal III secolo a.C. alla prima metà del V, soprattutto nel Mediterraneo occidentale. Era utilizzato per il commercio delle conserve di pesce (figg. 2-4).

¹ Con il termine "anfora" si indica un recipiente in terracotta di forma affusolata o globulare provvisto di due anse (cioè manici), utilizzato nell'antichità per trasportare derrate alimentari liquide (vino, olio) o solide (grano o altri cereali).

² L'antica Lusitania, nella penisola iberica, corrispondeva all'attuale Portogallo centrale e meridionale più una parte dell'altopiano interno spagnolo (l'odierna Estremadura).



Fig. 1 - Anfora a corpo cordiforme, da Arbatax (da SALVI ET ALII 2005, p. 82).

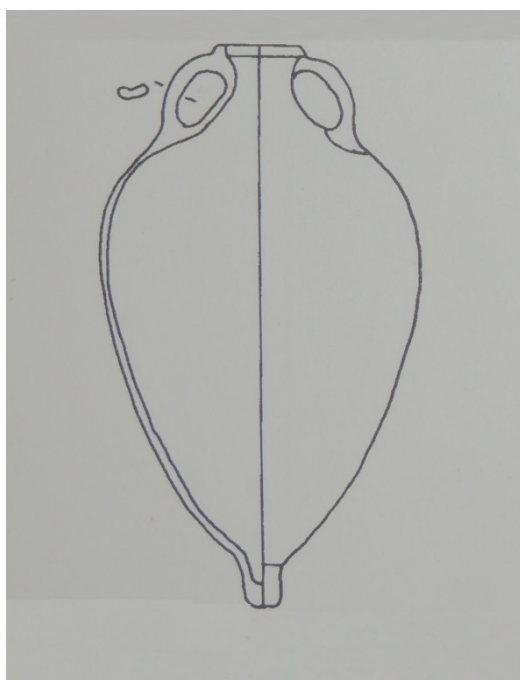


Fig. 2 - Anfora Almagro 51 c (da CARVALE, TOFFOLETTI 1998, p. 138).

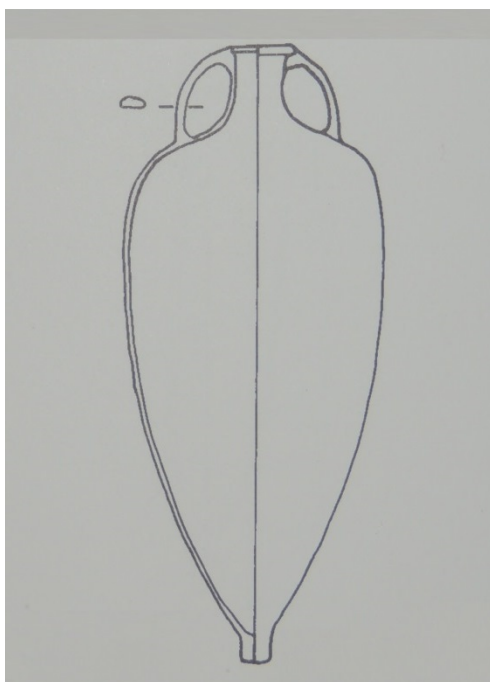


Fig. 3 - Anfora Almagro 51 c (da CARVALE, TOFFOLETTI 1998, p. 138).

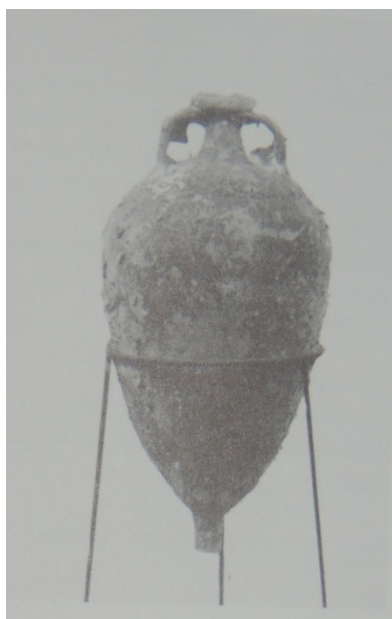


Fig. 4 - Anfora Almagro 51 c (da CARVALE, TOFFOLETTI 1998, p. 138).



■ Crediti

Scheda di approfondimento a cura della Dott.ssa Maria Grazia Arru

■ Bibliografia

BELTRAN LLORIS 1970 = M. BELTRAN LLORIS, *Las anforas romanas en Espana*, Zaragoza 1970.

CARVALE, TOFFOLETTI 1998 = A. CARVALE, I. TOFFOLETTI, *Anfore antiche. Conoscerle e identificarle*, Atripalda 1998, p. 128.

FABIÃO 2008 = C. FABIÃO, *Las ánforas de Lusitania, Cerámicas hispanoromanas. Un estado de la cuestión*, In D. BERNAL Y A. RIBERA LACOMBA (a cura di), *Actas del XXVI Congreso Internacional de la Asociación Rei Cretariae Romanae Fautores*, 2008; pp. 725-745, p. 740.

KEAY 1984 = S.J. KEAY, *Late Roman Amphorae in the Western Mediterranean. A Typology and Economic Study: The Catalan Evidence*, *BAR International Series* 196, I, Oxford 1984, p. 82.

SALVI ET ALII 2005 = D. SALVI, P. BERNARDINI, M.R. MANUNTZA, G. GASPERETTI, (a cura di L. PUTZU, E. GAUDINA), *Tesori riscoperti dalla terra e dal mare: la Guardia di Finanza in Sardegna*, Cagliari 2005, p. 82.



UNIONE EUROPEA



REPUBBLICA ITALIANA



REGIONE AUTÒNOMA DE SARDIGNA
REGIONE AUTONOMA DELLA SARDEGNA

La Sardegna cresce con l'Europa



UNIONE EUROPEA

Progetto cofinanziato dall'Unione Europea
Programma Operativo FESR 2007-2013

FESR - Fondo Europeo di Sviluppo Regionale - Asse I, Linea di Attività 1.2.3.a