



UNIONE EUROPEA



REPUBBLICA ITALIANA



REGIONE AUTONOMA DE SARDIGNA
REGIONE AUTONOMA DELLA SARDEGNA

Palazzo di Baldu

Patrimonio culturale
SARDEGNA Virtual Archaeology



■ Il territorio di Luogosanto in Età Preistorica

Il territorio di Luogosanto fu caratterizzato dalla presenza antropica sin dall'età preistorica, attestata almeno dal Neolitico Recente (IV millennio a.C.)¹ sino al Calcolitico (fine IV-III millennio a.C.) attraverso strutture funerarie e rituali come i circoli megalitici di Li Casalini, Monchessa, Vigna di Petra e di San Salvatore di Balaiana². Tali complessi constano di due file concentriche di lastre infisse a coltello nel terreno, delimitando uno spazio centrale compreso tra i 4 e gli 8 metri: vi può essere alloggiata una cista litica³ nel caso in cui abbia carattere sepolcrale, come in un esemplare di S. Salvatore di Balaiana; oppure tale area veniva lasciata vuota per consentire il rituale della scarnificazione, la quale comportava il distacco della carne dallo scheletro e la deposizione nella tomba delle sole ossa scomposte (inumazione secondaria). A questo periodo si riferiscono anche le *allée couvertes* di Taerra-Monti e probabili altre⁴.

Rientrano invece nel periodo Nuragico (1700-900 a.C.) quattro nuraghi: Monte Pizzari, Chiaramaria, Monte Ruju (fig. 1) e uno privo di denominazione in loc. Stazzi Naracheddu (fig. 2)⁵.

¹ LILLIU 2003, p. 214; TANDA 2009, pp. 67-68.

² Ulteriori *dolmens* sono noti a Lu Parisi seppur non più visibili a causa della distruzione a cui sono stati sottoposti (FERRARESE CERRUTI 1969, pp. 19-20; LILLIU 2003, p. 76; *Archeologia del territorio*, p. 302).

³ La cista litica è un cassone coperto eseguito in lastre litiche.

⁴ OGGIANO 1996, p. 57.

⁵ Ulteriori attestazioni potrebbero mancare a causa dell'opera distruttrice dell'uomo e del tempo, come il caso di quello di Santa Lena (MASIA 1996, pp. 50-54).



Fig. 1 - Nuraghe su Monte Ruju (da <http://wikimapia.org/15508906/Nuraghe-Monti-Ruju#/photo/1148838>).

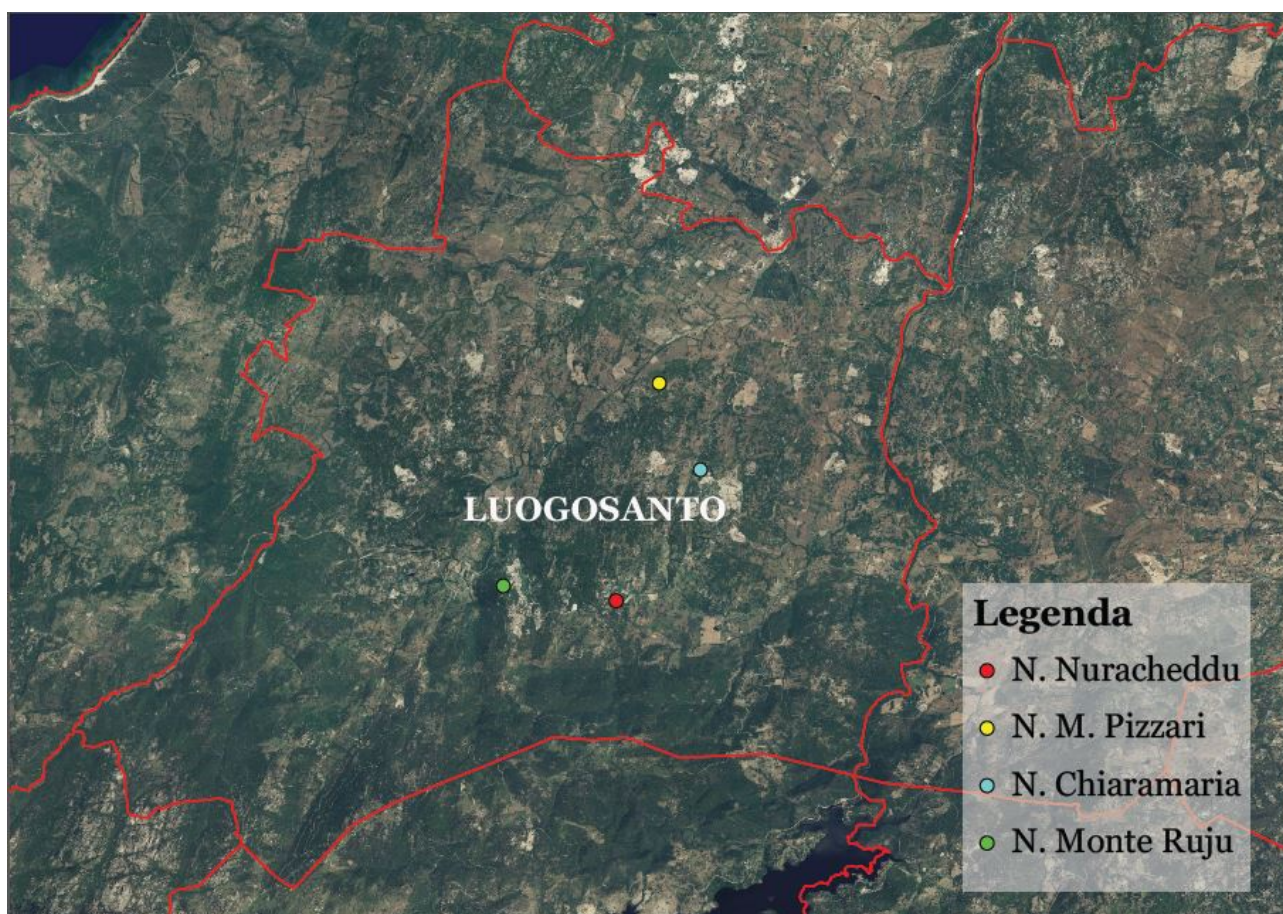


Fig. 2 - Distribuzione dei nuraghi nel territorio di Luogosanto (Elaboraz. grafica di F. Collu).

Legati ad alcune di queste fortezze megalitiche sono i villaggi, composti da un numero variabile di capanne: fra gli esempi più interessanti si fa menzione di quello in loc. Stazzi Naracheddu ed un secondo a Monti Ruju. Quest'ultimo è stato interessato da indagini archeologiche, che hanno messo in luce un ambiente interpretato come capanna delle riunioni (fig. 3).



Fig. 3 - Villaggio nuragico M. Ruju, capanna delle riunioni (da ANTONA 2004-2005, p. 77).

La tipica tipologia tombale di tale epoca è la tomba dei giganti, che appare attestata nel territorio di Luogosanto nell'esempio di Montiggiu de Lu Paladinu in Loc. Chivoni - Stazzo Pruncilvunu⁶.

Nella località di Balaiana sono state individuate sepolture ad inumazione all'interno di tafoni⁷ e dalla stessa area proviene un bronzetto figurato con elmo a corna e pugnale ad elsa gemmata sul petto (VIII-VII secolo a.C.)⁸.

⁶ *Archeologia del territorio*, pp. 55- 57.

⁷ LILLIU 2003, p. 453.

⁸ LO SCHIAVO 1996, p. 76.

■ Crediti

Scheda di approfondimento a cura della Dott.ssa Claudia Cocco e della Dott.ssa Francesca Collu

■ Abbreviazioni bibliografiche

- ANTONA 2004-2005 A. ANTONA, *Il villaggio nuragico delle tre cime*, in *Almanacco Gallurese*, 12, 2004-2005, pp. 71-78.
- Archeologia del territorio* R. CAPRARA, A. LUCIANO, G. MACIOCCO (a cura di), *Archeologia del territorio. Territorio dell'archeologia. Un sistema informativo territoriale orientato sull'archeologia della regione ambientale Gallura*, Sassari 1996.
- FERRARESE CERRUTI 1969 M. FERRARESE CERRUTI, *Dalla preistoria ai romani*, in *Luogosanto*, pp. 19-22.
- IIPP 2009 *Atti della XLIV riunione scientifica. La preistoria e la protostoria della Sardegna* (Cagliari, Barumini, Sassari 23-28 novembre 2009), I, Firenze 2009.
- LO SCHIAVO 1996 F. LO SCHIAVO, *Bronzi di età nuragica dalla Gallura*, in *Archeologia del territorio*, pp. 65-96.
- LILLIU 2003 G. LILLIU, *La civiltà dei Sardi: dal Paleolitico all'età dei nuraghi*, Nuoro 2003.
- Luogosanto* AA. VV., *Luogosanto. Storia e vita*, Sassari 1969.

- MASIA 1996 M. A. MASIA, *Distribuzione delle tipologie dei nuraghi nel territorio* in *Archeologia del territorio*, pp. 50-54.
- OGGIANO 1996 G. M. OGGIANO, *L'architettura funeraria nuragica in Gallura*, in *Archeologia del territorio*, pp. 55-58.
- TANDA 2009 G. TANDA, *Il Neolitico recente*, in IIPP 2009, pp. 59-78.

■ Periodici e riviste

Almanacco Gallurese *Almanacco gallurese*, Tempio Pausania, I, 1992 e ss.



UNIONE EUROPEA



REPUBBLICA ITALIANA



REGIONE AUTÒNOMA DE SARDIGNA
REGIONE AUTONOMA DELLA SARDEGNA

La Sardegna cresce con l'Europa



UNIONE EUROPEA

Progetto cofinanziato dall'Unione Europea
Programma Operativo FESR 2007-2013

FESR - Fondo Europeo di Sviluppo Regionale - Asse I, Linea di Attività 1.2.3.a