



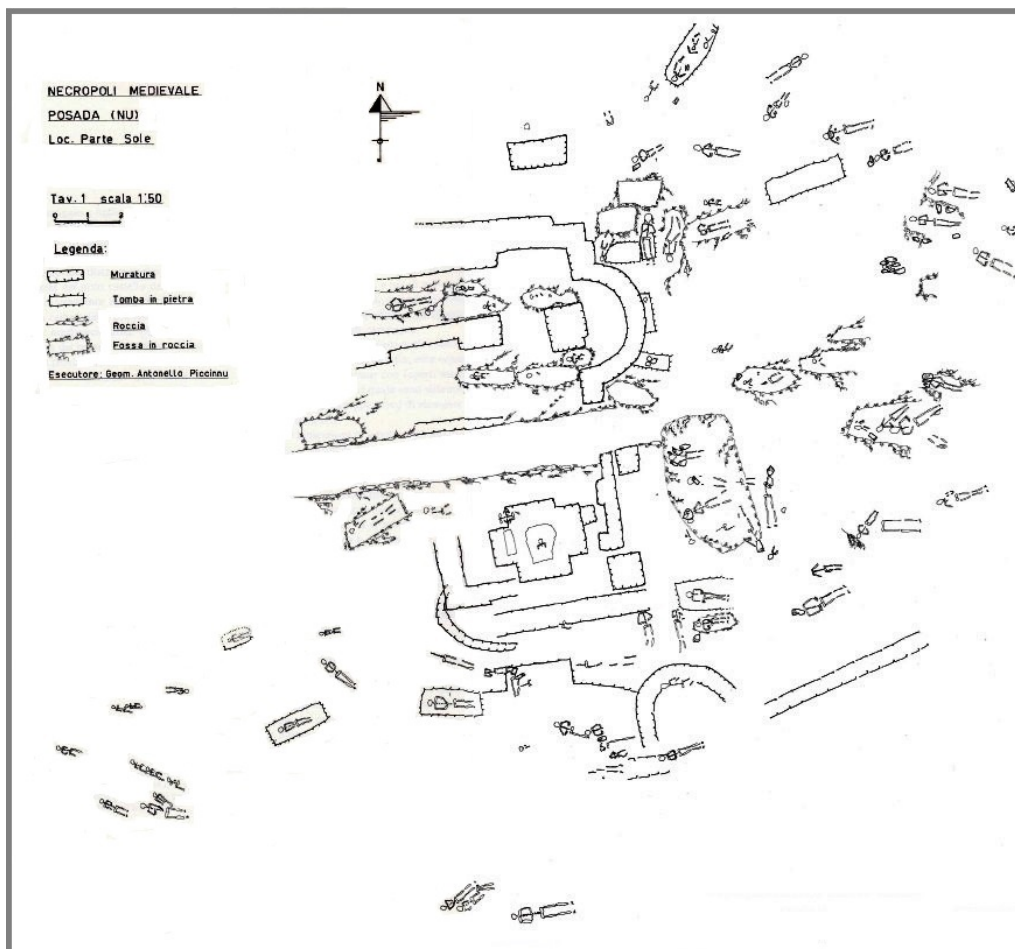
# Castello della Fava

Patrimonio culturale  
**SARDEGNA** Virtual Archaeology



## ■ Medagliette

Nel 1984 venne individuata una necropoli medievale, a poche centinaia di metri dal castello della Fava, in località *Part'e Sole*. Lo scavo ha messo in luce 17 sepolture (molte delle quali infantili), in parte a fossa e in parte scavate nella pietra, datate al XIV-XV secolo in base agli elementi costitutivi del corredo (fig. 1).

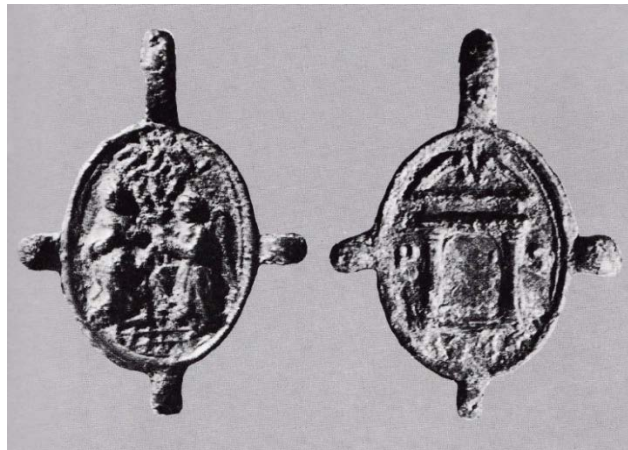


**Fig. 1** - Necropoli di Part'e Sole (Posada, NU), pianta generale dell'area del cantiere (da D'ORIANO *et alii* 1989, fig. 41).

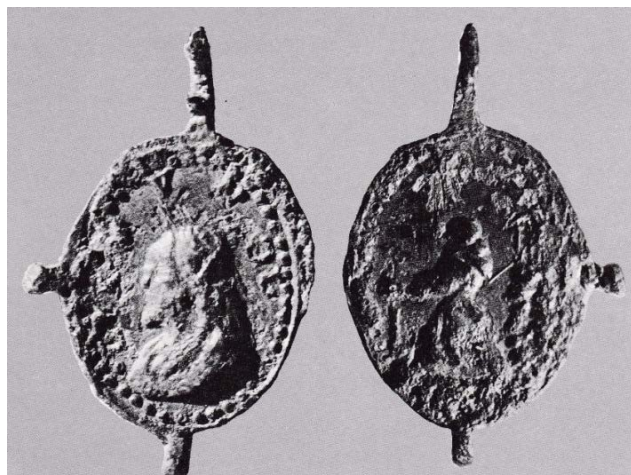
Fin dall'antichità i defunti venivano deposti all'interno delle tombe accompagnati da un corredo funebre, costituito da oggetti di vita quotidiana (vasi in terracotta, in vetro; armi;

gioielli; monete), diversi a seconda delle epoche e dello *status* sociale del defunto. All'interno delle sepolture di Età Medievale si ritrovano spesso anche elementi del vestiario (cinture, fibbie) e oggetti devozionali (medagliette, rosari).

In una sepoltura infantile, oltre ad un campanellino in bronzo, vaghi realizzati in materiale malacologico (conchiglie) e giaietto (legno fossile), gli archeologi hanno rinvenuto due medagliette in bronzo (figg. 2-3): una con scena di Annunciazione, da un lato, e facciata architettonica, forse di una chiesa, dall'altro, la seconda con busto maschile e volto barbato, identificabile probabilmente con Cristo, e personaggio genuflesso. In base ad una moneta rinvenuta sul capo del defunto, la sepoltura è stata datata tra la fine del XVI e l'inizio del XVII secolo e la cronologia sembra accordarsi con l'iconografia delle due medagliette.



**Fig. 2** - Medagliette rinvenute in una sepoltura infantile (da D'ORIANO *et alii* 1989, fig. 43).



**Fig. 3** - Medagliette rinvenute in una sepoltura infantile (da D'ORIANO *et alii* 1989, fig. 44).

## ■ Crediti

Coordinamento ricostruzione Prof.ssa Rossana Martorelli

Scheda di approfondimento a cura della Dott.ssa Maria Grazia Arru e del Dott. Enrico Dirminti

## ■ Bibliografia

D'ORIANO 1984 = R. D'ORIANO, *Posada (Nuoro): necropoli medievale nel centro dell'abitato. Nuovo Bullettino Archeologico Sardo* 1, pp. 382-383.

D'ORIANO *et alii* 1989 = R. D'ORIANO *et alii*, *Posada. Località Parte Sole, necropoli medievale, in Il Suburbio delle città in Sardegna: persistenze e trasformazioni. Atti del III convegno di studio sull'archeologia tardoromana e altomedievale in Sardegna (Cuglieri, 28-29 Giugno 1986). Mediterraneo tardoantico e medioevale. Scavi e ricerche* 7, Taranto 1989, pp. 51-58.

MARTORELLI, AMANTE SIMONI 1986 = R. MARTORELLI, C. AMANTE SIMONI, *I corredi funerari e la suppellettile metallica, in L'archeologia romana e altomedievale nell'Oristanese. Atti del Convegno di Cuglieri (22-23 giugno 1984). Mediterraneo tardoantico e medioevale. Scavi e ricerche* 3, Taranto 1986, pp. 161-189.



UNIONE EUROPEA



REPUBBLICA ITALIANA



**REGIONE AUTÒNOMA DE SARDIGNA**  
**REGIONE AUTONOMA DELLA SARDEGNA**

## La Sardegna cresce con l'Europa



UNIONE EUROPEA

Progetto cofinanziato dall'Unione Europea  
Programma Operativo FESR 2007-2013

FESR - Fondo Europeo di Sviluppo Regionale - Asse I, Linea di Attività 1.2.3.a