



UNIONE EUROPEA



REPUBBLICA ITALIANA



REGIONE AUTONOMA DE SARDIGNA
REGIONE AUTONOMA DELLA SARDEGNA

Necropoli di Is Pirixeddus

Patrimonio culturale
SARDEGNA Virtual Archaeology



■ Anfora

L'anfora costituiva un elemento del corredo della tomba 11AR della necropoli fenicio-punica di *Sulky*, che venne indagata da Paolo Bernardini e Piero Bartoloni negli anni tra il 1985 e il 1988¹. In base al contesto e alla sua forma è databile al V sec. a.C.



Fig. 1 - Anfora dalla tomba 11 AR di *Sulky* (foto di Unicity S.p.A.).

¹ Muscuso 2012, p. 68.

L'anfora, di colore rossiccio, presenta una caratteristica decorazione a linee nere parallele, sull'orlo, sull'attaccatura tra orlo e collo, e a varie altezze del corpo. Sul collo un cordolo in rilievo. Sotto l'orlo, sul collo all'altezza del cordolo, partono le anse che si attaccano al livello della spalla. Il corpo, di forma ovoidale, si allunga e si restringe verso il basso tanto da risultare leggermente sproporzionato. Il fondo è piatto (fig. 2).



Fig. 2 - Anfora di *Sulky* (foto di Unicity S.p.A.).

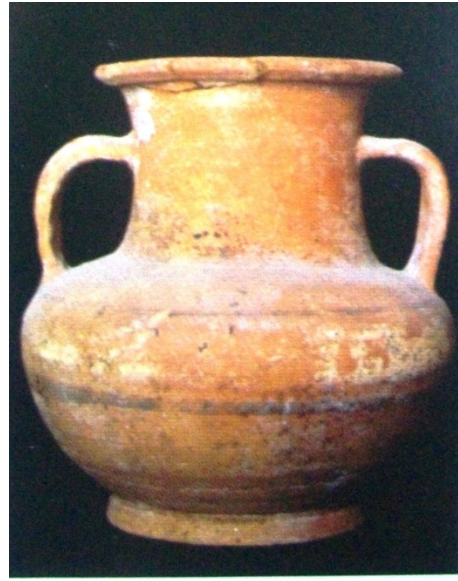
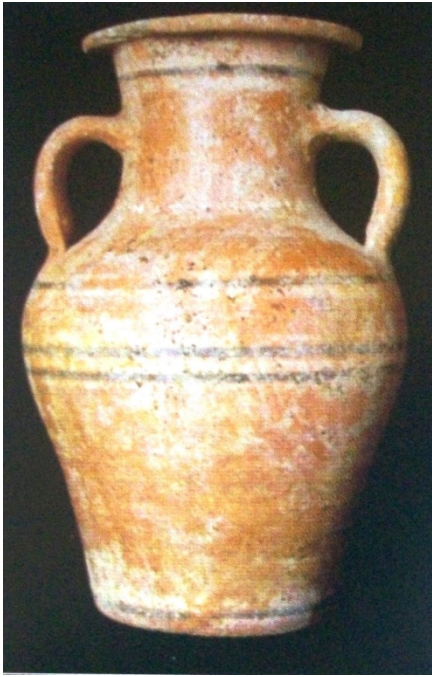
Si tratta di una forma vascolare di uso domestico, molto diffusa anche in ambiente funerario, di cui sono stati rinvenuti numerosi esemplari presso la necropoli fenicio-punica di *Sulky* e che, insieme alle brocche rituali, costituiscono il corredo essenziale che accompagnava i defunti nel loro ultimo viaggio² (fig. 3).



Fig. 3 - Corredi dalla tomba 9 AR di *Sulky*, V sec. a.C. Museo Archeologico Comunale "F. Barreca" (foto di C. Olianias).

Le varie tipologie di anfora presenti a *Sulky* testimoniano una certa varietà di forme e decorazioni, da quelle più classiche legate alla tradizione vicino orientale, a quelle di imitazione greca (figg. 4-5).

² MUSCUSO 2008, p. 28; BARTOLONI 2007, p. 75.



Figg. 4-5 - Anfore rinvenute a *Sulky* di imitazione greco orientale (a sinistra) e attica (a destra). Museo Archeologico Comunale "F. Barreca" (da BARTOLONI 2007, p. 76, fig. 48).

Le anfore domestiche potevano contenere acqua o latte ed erano collocate accanto alla testa del defunto perché potesse dissetarsi nell'oltretomba³ e per questo erano dotate di piccoli attingitoli di terracotta che servivano a raccogliere i liquidi (fig. 6).

³ BARTOLONI 2007, p. 75.



Fig. 6 - Attingitoio per anfora dalla tomba 11 AR. Museo Archeologico Comunale "F. Barreca"
(foto di Unicity S.p.A.).



■ Crediti

Scheda di approfondimento a cura della Dott.ssa Cinzia Olianas

■ Abbreviazioni bibliografiche

- BARTOLONI 2007 P. BARTOLONI, *Il museo archeologico comunale "F. Barreca" di Sant'Antioco*, Sassari 2007
- MUSCUSO 2008 S. MUSCUSO, *Il Museo "F. Barreca" di Sant'Antioco: le tipologie vascolari della necropoli di Sulky = Sardinia Corsica et Baleares Antiquae VI*, 2008, pp. 9-39.

■ Periodici e riviste

- SARDINIA, CORSICA ET BALEARES ANTIQUAE** *Sardinia, Corsica et Baleares Antiquae. An International Journal of Archaeology*, Sassari, I, 2003 e ss.



UNIONE EUROPEA



REPUBBLICA ITALIANA



REGIONE AUTÒNOMA DE SARDIGNA
REGIONE AUTONOMA DELLA SARDEGNA

La Sardegna cresce con l'Europa



UNIONE EUROPEA

Progetto cofinanziato dall'Unione Europea
Programma Operativo FESR 2007-2013

FESR - Fondo Europeo di Sviluppo Regionale - Asse I, Linea di Attività 1.2.3.a