



UNIONE EUROPEA



REPUBBLICA ITALIANA



REGIONE AUTÒNOMA DE SARDIGNA
REGIONE AUTONOMA DELLA SARDEGNA

Zone des basiliques de Cornus

Patrimonio culturale
SARDEGNA Virtual Archaeology



■ Amphores

La plupart des amphores retrouvées à Cornus proviennent du cimetière de Columbaris ; elles en sont à leur deuxième utilisation, c'est-à-dire qu'après avoir servi de récipient, elles étaient réutilisées comme des sépultures à *enchytrismos* ou bien récupérées dans des couches de remplissage et de nivellement. Les productions africaines (fig. 1-2) sont prépondérantes, suivies des amphores orientales et ibériques ; les amphores égéennes et celles du sud de l'Italie sont moins fréquentes : ces récipients permettent de reconstruire un cadre des échanges attestant quelque peu les rapports commerciaux entre Cornus et l'Italie du Sud, tandis qu'il indique l'Afrique du Nord comme le principal interlocuteur.

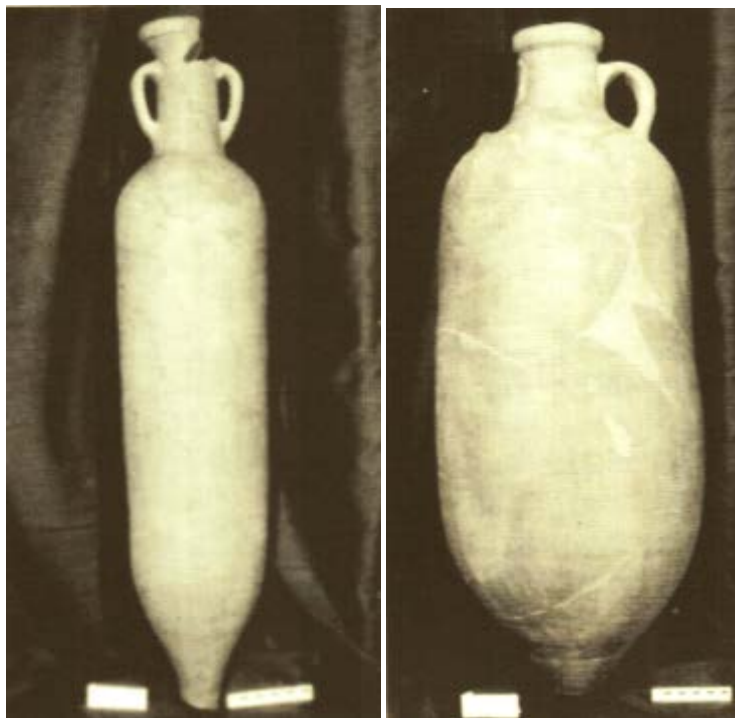


Fig. 1 - Amphores africaines utilisées pour les tombes n° 97 (à droite) et n° 87 (à gauche), (MARCHETTI 2000, p. 308, fig. 3-4).

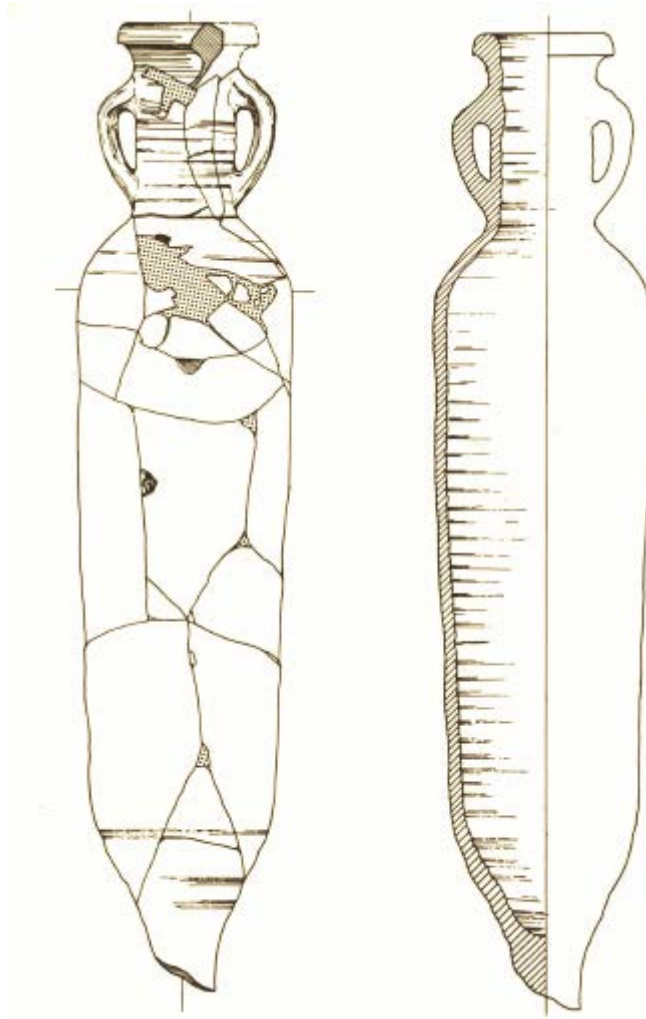


Fig. 2 - Columbaris, amphore utilisée dans la tombe n° 97 pour la sépulture d'un enfant (CUGLIERI I, tab. LXI).

Cette région distribuait donc une série de produits contenus dans les amphores comme l'huile, le vin, le *garum*, les parfums et d'autres objets en céramique qui étaient placés avec ces dernières dans les cales des navires marchands. D'autres interlocuteurs importants étaient les ports d'Orient (cf. fig. 3) et de la Péninsule Ibérique (cf. fig. 4), d'où partaient les navires à destination de la Sardaigne, qui n'était souvent qu'une escale intermédiaire sur les routes des ports du centre de l'Italie dont l'existence est confirmée par la découverte des épaves au large de la côte occidentale de la Sardaigne.

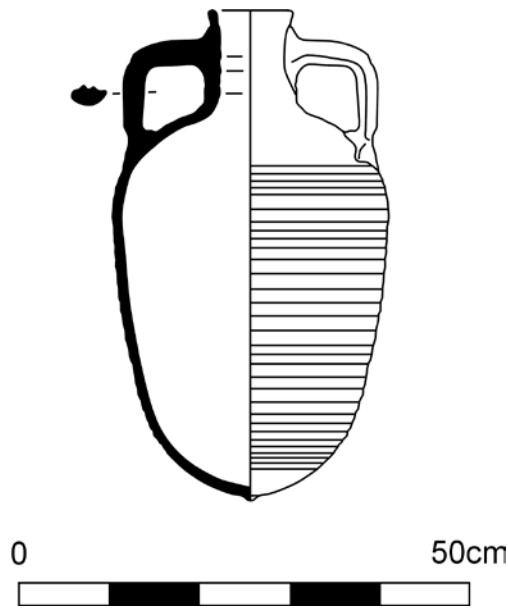


Fig. 3 - Amphore 1 de l'empire romain tardif

(http://archaeologydataservice.ac.uk/archives/view/amphora_ahrb_2005/drawings.cfm?id=236).



Fig. 4 - Amphores ibériques de type Almagro 51 C et dessins (<http://amphorae.icac.cat/tipol/view/75>).

Toutes les classes d'amphores attestées dans la région de Cornus sont caractérisées par une variété considérable de formes : cette donnée pourrait être le signe de l'existence d'un système d'approvisionnement essentiellement marqué par la promiscuité des chargements. Les attestations ont démontré que les partenariats commerciaux étaient à leur apogée au cours de la période comprise entre le IV^e et le VII^e siècle de notre ère. En outre, on peut affirmer que la défonctionnalisation de l'amphore et sa réutilisation dans les tombes étaient presque contemporaines.

Leur utilisation en tant que sépulture est attestée sans interruption jusqu'au VI^e siècle, surtout comme *enchytrismos* pour les enfants, pour les tombes à tumulus (fig. 5) et pour

les tombes en terre : le récipient était utilisé presque intégralement, souvent brisé dans le sens longitudinal ou sans lèvre.

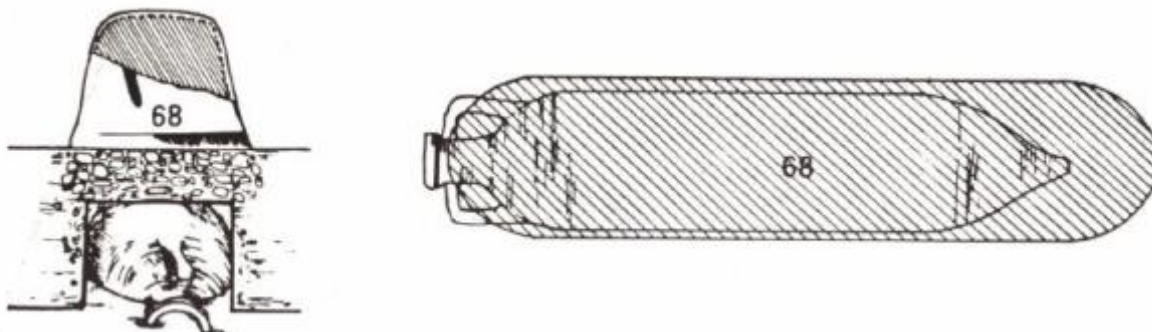


Fig. 5 - Columbaris, *enchytrismos* surmonté d'un tumulus (t. 68) : section et vue du haut en transparence (GIUNTELLA *et alii* 1985, p. 20, fig. 9).

■ Crédits

Approfondissement édité par Dr. Claudia Cocco et Dr. Francesca Collu.

■ Références abréviations

- AMANTE SIMONI, GIUNTELLA, PANI ERMINI, STIAFFINI 1987 C. AMANTE SIMONI, A. M. GIUNTELLA, L. PANI ERMINI, D. STIAFFINI, *Ricerche di archeologia post-classica nella Sardegna centro-meridionale*, in QuadCa, IV, 2, 1987, pp. 79-104.
- Cornus I.2* A. M. GIUNTELLA (a cura di), *Cornus I. 2. L'area cimiteriale orientale. I materiali= Mediterraneo tardoantico e medievale*, 13. 2, Oristano 2000.
- CUGLIERI I AA.VV., *L'archeologia romana e altomedievale nell'Oristanese. Atti del Convegno di Cuglieri (22-23 giugno 1984) = Mediterraneo tardoantico e medievale, Scavi e ricerche*, 3, Taranto 1986.
- GIUNTELLA 1987 A. M. GIUNTELLA, *I materiali ceramici* in AMANTE SIMONI, GIUNTELLA, PANI ERMINI, STIAFFINI 1987, pp. 86-89.
- GIUNTELLA *et al.* 1985 A. M. GIUNTELLA, G. BORGHETTI, D. STIAFFINI, *Mensae e riti funerari in Sardegna: la testimonianza di Cornus = Mediterraneo Tardoantico e medievale. Scavi e ricerche*, 1, Taranto 1985.
- Insulae Christi* P. G. SPANU (a cura di), con la collaborazione di M. C. OPPO e A. BONINU, *Insulae Christi. Il cristianesimo primitivo in Sardegna, Corsica e Baleari = Mediterraneo tardoantico e medievale. Scavi e ricerche* 16, Oristano 2002.
- MARCHETTI 2000 M. I. MARCHETTI, *Anfore africane*, in MARCHETTI, STASOLLA 2000, pp. 305-322.

- MARCHETTI, STASOLLA 2000 M. I. MARCHETTI, F. R. STASOLLA, *Le anfore*, in *Cornus* 1.2, pp. 305-339.
- SALVI 2006 D. SALVI, *Macine e vetro nel relitto di Su Pallosu (San Vero Milis, Oristano)*, in *Tharros felix* 2, pp. 155-163.
- SECHI 2006 E. SECHI, *Il relitto di Sa Tonnara-A*, in *Tharros Felix* 2, pp. 164-180.
- SERENI 2002 A. SERENI, *Osservazione sui reperti rinvenuti nell'area cimiteriale orientale di Cornus*, in *Insulae Christi*, pp. 253-276.
- SPANU 2006a P. G. SPANU, *Ricerche di archeologia subacquea nel Korakodes portus*, in *Tharros Felix* 2, pp. 94-142.
- SPANU 2006b P. G. SPANU, *Il relitto tardo-antico di Mandriola-A*, in *Tharros Felix* 2, pp. 181-196.
- STASOLLA 2000 F. R. STASOLLA, *Anfore orientali e iberiche*, in MARCHETTI, STASOLLA 2000, pp. 322-338.
- Tharros Felix* 2 A. MASTINO, P.G. SPANU, R. ZUCCA (a cura di), *Tharros Felix* 2, Roma 2006.

■ Périodiques et magazines

QuadCa

Quaderni della Soprintendenza Archeologica per le Province di Cagliari e Oristano, Cagliari, I, 1986 e ss.



UNIONE EUROPEA



REPUBBLICA ITALIANA



REGIONE AUTÒNOMA DE SARDIGNA
REGIONE AUTONOMA DELLA SARDEGNA

La Sardegna cresce con l'Europa



UNIONE EUROPEA

Progetto cofinanziato dall'Unione Europea
Programma Operativo FESR 2007-2013

FESR - Fondo Europeo di Sviluppo Regionale - Asse I, Linea di Attività 1.2.3.a