



UNIONE EUROPEA



REPUBBLICA ITALIANA



REGIONE AUTÒNOMA DE SARDIGNA
REGIONE AUTONOMA DELLA SARDEGNA

Zone des basiliques de Cornus

Patrimonio culturale
SARDEGNA Virtual Archaeology



■ Pièces de monnaie

Les zones de cimetière de Columbaris (fig. 1) ont restitué environ trois cent pièces de monnaie, toutes en bronze, couvrant une période comprise entre l'époque carthaginoise (IVe-IIIe av. J.-C.) et le haut Moyen-Âge (VIe siècle ap. J.-C.).

Les pièces relatives à la période punique ont été émises par des zecche sardes et siciliennes entre les années 380-330 et 264-238 av. J.-C., tandis que la période républicaine n'est attestée que par deux as (217-197 av. J.-C.), (fig. 2).

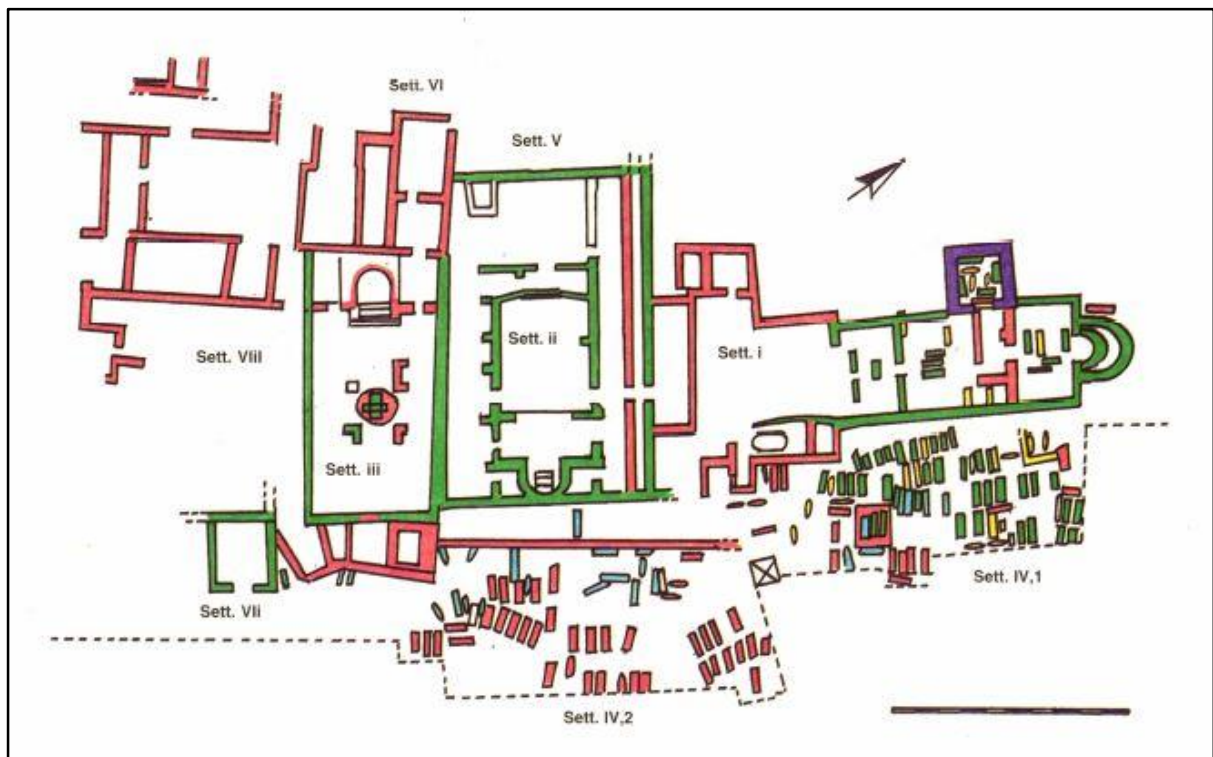


Fig. 1 - Planimétrie du complexe de Columbaris-Cornus avec l'indication des phases et des secteurs (élaboration graphique de L. SALADINO, M. C. SOMMA, *Cornus* I.1, p. 200, tab. II).



Fig. 2 - Columbaris - Secteur VI : as de la zecca de Rome (217-197 av. J.-C.), (CUGLIERI I, tab. XXXVIII).

Les exemplaires de l'époque romaine impériale (fig. 3-5) datent de la période comprise entre le III^e s. ap. J.-C. au VI^e siècle ap. J.-C. et ceux qui sont liés aux règnes des empereurs de Gallien (253-258 d.C.) à Justinien I^{er} (527-565 ap. J.-C.) sont les plus nombreux. En outre, on a découvert 28 pièces de monnaie vandales dont deux proto-vandales, tandis que les pièces restantes se réfèrent au règne de Gutamondo (484-496 ap. J.-C.), de Trasamondo (496-523 ap. J.-C. - fig. 6 - et Ilderico (523-530 ap. J.-C.).



Fig. 3 - Columbaris - Secteur IV, 1 : aes de Constantin, 317 ap. J.-C., (CUGLIERI I, tab. XXXIX).



Fig. 4 - Columbaris - Secteur III : *aes* de Magnence, 350-352 ap. J.-C. (CUGLIERI I, tab. XL).



Fig. 5 - Columbaris - Secteur IV, 1 : *aes* de Constant II, 330-335 ap. J.-C. (CUGLIERI I, tab. XLI).

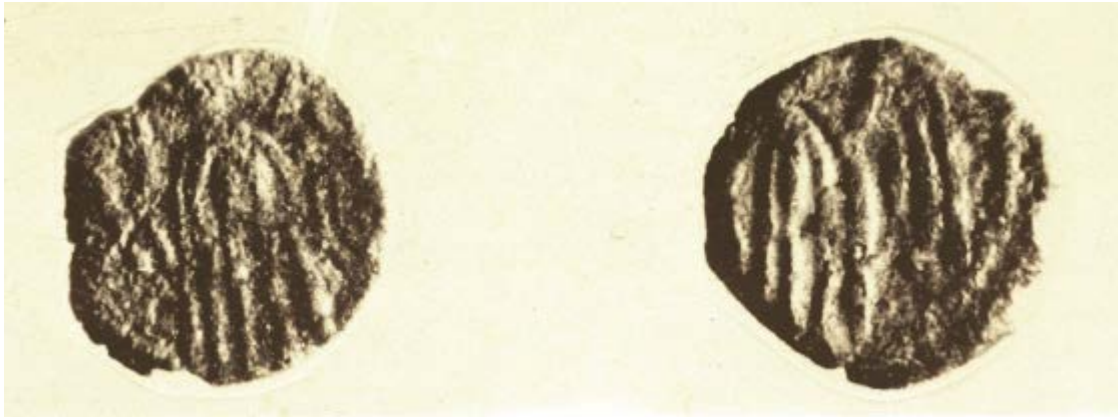


Fig. 6 - Columbaris - Secteur I, 1 : pièces de monnaie vandales, émission de Thrasamund (496-523 ap. J.-C.), (CUGLIERI I, tab. XLIV).

La quantité de pièces de monnaie retrouvées dans la zone du cimetière de Cornus atteste leur valeur rituelle : elles ont été découvertes à l'intérieur des tombes, à titre d'obole viagique ou pour l'offrir à Charon (es. tt. 15, 77), mais aussi à l'extérieur, à titre d'obole offerte (ex. t. 35, 36, 44), mais aussi à l'intérieur, à l'extérieur (ex. t. 20, 21, 26) et sur les autels utilisés pour le rite du *refrigerium* (t. 26). On a retrouvé des pécules de pièces de monnaie dans les tombes n° 75 et 76.

La découverte d'exemplaires carthaginois et romains, désormais hors cours ou la présence de pièces de monnaie de différentes périodes indique qu'une fois qu'elles avaient perdu leur valeur vénale, elles prenaient une valeur rituelle, attestant de ce fait la survivance de rituels païens. Dans la religion classique, grecque et romaine, Charon était le passeur des âmes des défunts d'une rive à l'autre de l'Achéron, la rivière de l'Enfer (fig. 7) : moyennant une rétribution, le passeur accompagnait l'âme du défunt sur l'autre rive ; ainsi, pour lui garantir le voyage, ses proches déposaient une pièce de monnaie dans la tombe.

En Sardaigne, cette pratique est attestée dans de nombreuses tombes, de l'époque romaine à l'Antiquité tardive (par exemple Sant'Imbenia - Sassari - et Loc. Cuccuru Porceddus - Decimoputzu) ainsi qu'au haut Moyen-Âge (à Posada) et à la période post-médiévale (Sant'Eulalia à Cagliari, où les pièces de monnaie retrouvées datent de l'époque des Savoie).

En outre, on a retrouvé de nombreuses pièces de monnaie en bronze et en or dans toute la zone de Cornus et sur la colline de Corchinas, se référant elles aussi à une vaste période

chronologique qui concernait également Columbaris, c'est-à-dire de la période punique à la fin du VIIe siècle avec les émissions de Justinien II (681) et de Tibère IV (681-695).



■ Crédits

Approfondissement édité par Dr. Claudia Cocco et Dr. Francesca Collu.

■ Références abréviations

Ai confini dell'impero P. CORRIAS, S. COSENTINO (a cura di), *Ai confini dell'impero: storia, arte e archeologia della Sardegna bizantina*, Cagliari 2002.

AMANTE SIMONI 1986a C. AMANTE SIMONI, *Il contributo numismatico*, in CUGLIERI I, pp. 103-133.

AMANTE SIMONI 1987 C. AMANTE SIMONI, *Le monete*, in AMANTE SIMONI *et al.* 1987, pp. 81-83.

AMANTE SIMONI 1990 C. AMANTE SIMONI, *Sepoltura e moneta: obolo viatico - obolo offerta*, in CUGLIERI IV, pp. 231-242.

AMANTE SIMONI *et al.* 1987 C. AMANTE SIMONI, A. M. GIUNTELLA, L. PANI ERMINI, D. STIAFFINI, *Ricerche di archeologia post-classica nella Sardegna centro-medievale*, in QuadCa 4, II, 1987, pp. 79-103.

ANGIUS, CASALIS 1839 V. ANGIUS, s.v. *Corchinas*, in G. CASALIS, *Dizionario storico-statistico, geografico-commerciale degli stati di S. M. il Re di Sardegna*, V, Torino 1839, pp. 404-408.

BASOLI *et al.* 1989 P. BASOLI, R. CAPRARA, R. D'ORIANO, F. GUIDO, D. LISSIA, F. LO SCHIAVO, M. MADAU, F. MANCONI, M. R. MANUNZA, P. PALA, D. ROVINA, A. SANCIU, M. C. SATTA, *L'archeologia tardo-romana e medievale nella Sardegna centro-settentrionale: 1984-1986*, in CUGLIERI III, pp. 11-61.

BISCONTI 2002 F. BISCONTI, *La decorazione delle catacombe di Roma*, in LE CATAcombe, pp. 70-145.

- BOSCOLO 1989 A. BOSCOLO, *Sepulture in Sardegna nell'Alto Medioevo*, in ASS, XXXVI, 1989, pp. 77-82.
- Caronte* *Caronte. Un obolo per l'aldilà*, in PP, III-IV, 1995.
- Cornus I.1* A. M. GIUNTELLA, *Cornus I.1. L'area cimiteriale orientale = Mediterraneo tardoantico e medievale. Scavi e ricerche*, 13. 1, Oristano 1999.
- Cornus I.2* A. M. GIUNTELLA (a cura di), *Cornus I. 2. L'area cimiteriale orientale. I materiali = Mediterraneo tardoantico e medievale*, 13. 2, Oristano 2000.
- CUGLIERI I AA.VV., *L'archeologia romana e altomedievale nell'Oristanese. Atti del Convegno di Cuglieri (22-23 giugno 1984) = Mediterraneo tardoantico e medievale, Scavi e ricerche*, 3, Taranto 1986.
- CUGLIERI III AA. VV., *Il suburbio delle città in Sardegna: persistenze e trasformazioni. Atti del III Convegno di studio sull'archeologia tardoromana e altomedievale in Sardegna (Cuglieri, 28-29 giugno 1986) = Mediterraneo tardoantico e medievale. Scavi e ricerche*, 7, Taranto 1989.
- CUGLIERI IV AA. VV., *Le sepolture in Sardegna dal IV al VII secolo. IV Convegno sull'archeologia tardoromana e medievale (Cuglieri 27-28 giugno 1987) = Mediterraneo tardoantico e medievale. Scavi e ricerche*, 8, Oristano 1990.
- D'ANGELA 1983 C. D'ANGELA, *L'obolo a Caronte. Usi funerari medievali tra paganesimo e cristianesimo*, in Quaderni medievali, 15, 1983, pp. 175-182.

- D'ANGELA 1995 C. D'ANGELA, *Contesti tombali tardoantichi e altomedievali*, in *Caronte*, pp. 319-326.
- Fonti archeologiche* 2003 S. LUSUARDI SIENA, *Fonti archeologiche e iconografiche per la storia e la cultura degli insediamenti nell'altomedioevo. Atti delle giornate di studio* (Milano-Vercelli, 21-22 marzo 2002) = *Contributi di Archeologia*, 3, Milano 2003.
- GIUNTELLA 1998 A. M. GIUNTELLA, *Note su alcuni aspetti della ritualità funeraria nell'alto medioevo. Consuetudini e innovazioni*, in G. P. BROGIOLO, G. WATAGHIN (a cura di), *Sepolture tra IV e VIII secolo. 7° Seminario sul tardo antico e l'alto medioevo in Italia centro settentrionale* (Gardone Riviera, 24-26 ottobre 1996) = *Documenti di archeologia*, 6, Mantova 1998, pp. 66-67.
- GIUNTELLA *et al.* 1985 A. M. GIUNTELLA, G. BORGHETTI, D. STIAFFINI, *Mensae e riti funerari in Sardegna: la testimonianza di Cornus = Mediterraneo Tardoantico e medievale. Scavi e ricerche*, 1, Taranto 1985.
- GUIDO 2002 F. GUIDO, *Note sulla monetazione sardo-bizantina*, in *Ai confini dell'impero*, pp. 165-170.
- LISSIA BASOLI 1989 D. LISSIA, *Alghero. Loc. S. Imbenia. Insediamento e necropoli di età tardo-romana e altomedievale*, in BASOLI *et al.* 1989, pp. 29-38.
- LULLIRI 1996 G. LULLIRI, *La monetazione*, in LULLIRI, URBAN 1996, pp. 59-172.
- LULLIRI, URBAN 1996 G. LULLIRI, M.B. URBAN, *Le monete della Sardegna vandalica. Storia e numismatica*, Sassari 1996.
- LE CATACOMBE V.FIOCCHI NICOLAI, F. BISCONTI, D. MAZZOLENI, *Le catacombe cristiane di Roma. Origini, sviluppo, apparati decorativi, documentazione epigrafica*, Regensburg 2002.

- MARTORELLI 2000b R. MARTORELLI, *Le monete*, in *Cornus* 1.2, pp. 50-105.
- PEDUTO 1995 P. PEDUTO, *Osservazioni sul rito in epoca medievale*, in *Caronte*, pp. 311-317.
- PINNA 2003 F. PINNA, *Il corredo funerario nella Sardegna post-medievale: la cripta della chiesa di S. Eulalia a Cagliari*, in *Fonti archeologiche* 2003, pp. 323-335.
- SANCIU 1989 A. SANCIU, *Posada, Parte Sole, le sepolture e le tombe*, in *BASOLI et al.* 1989, pp. 55-57.
- SPANO 1858 G. SPANO, *Ultime scoperte*, in *BAS*, 4, 12, 1858, pp. 187-189.
- TRONCHETTI 1986 C. TRONCHETTI, *Il territorio dell'Oristanese in età romana*, in *CUGLIERI I*, pp. 17-22.

■ Périodiques et magazines

- ASS** *Archivio Storico Sardo*, Cagliari, I, 1905 e ss.
- BAS** *Bullettino archeologico sardo*, Nuoro, I, 1855 e ss.
- QuadCa** *Quaderni della Soprintendenza Archeologica per le Province di Cagliari e Oristano*, Cagliari, I, 1986 e ss.
- Quaderni medievali** *Quaderni medievali*, Bari, I, 1976 e ss.
- PP** *La parola del passato. Rivista di studi classici*, Napoli, I, 1951 e ss.



UNIONE EUROPEA



REPUBBLICA ITALIANA



REGIONE AUTÒNOMA DE SARDIGNA
REGIONE AUTONOMA DELLA SARDEGNA

La Sardegna cresce con l'Europa



UNIONE EUROPEA

Progetto cofinanziato dall'Unione Europea
Programma Operativo FESR 2007-2013

FESR - Fondo Europeo di Sviluppo Regionale - Asse I, Linea di Attività 1.2.3.a