



UNIONE EUROPEA



REPUBBLICA ITALIANA



REGIONE AUTÒNOMA DE SARDIGNA
REGIONE AUTONOMA DELLA SARDEGNA

Zone des basiliques de Cornus

Patrimonio culturale
SARDEGNA Virtual Archaeology



■ Porte-lampes palestiniens

L'autel placé contre le sarcophage n° 17 et le tumulus quadrangulaire avec l'autel correspondant aux tombes n° 20 et n° 21 du cimetière de Columbaris ont restitué des fragments en céramique (fig. 1) dont le type de pâte, la décoration en baguette, les dimensions et surtout la disposition des fleurs sur les parois, permettent de supposer leur appartenance à des porte-lampes palestiniens.



Fig. 1 - Columbaris, cimetière : fragments de porte-lampes (GIUNTELLA *et alii* 1985, p. 78, fig. 70).

Ces objets manufacturés en argile orange clair, non épurée, sans revêtement, ont une forme tronconique avec des parois qu'on avait criblées de trous avant la cuisson et une ouverture pour y introduire la lampe à huile : ils ont été retrouvés dans les contextes funéraires liés aux rites du *refrigerium*. On a supposé qu'ils contenaient des lampes à huile de différents types : le fragment d'un exemplaire tronconique du type Isings 134

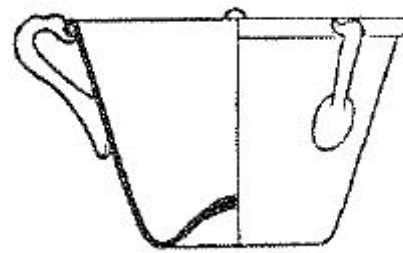
(fig. 2) du contexte de Cornus provenait lui aussi d'Orient (fig. 3) et il datait vraisemblablement de la période comprise entre le IV^e et le V^e siècle de notre ère. Cet objet semblerait bien lié à l'élément en terre cuite appartenant à la période comprise entre le IV^e et le VI^e siècle ap. J.-C.



113 a

Fig. 2 - Columbaris, cimetière : fragment de en verre correspondant à la forme Isings 134 (ISINGS 1957, p. 162).

Form 134. Lamp



134
h. 7 cm

Fig. 3 - Lampe en verre Forme 134 (GIUNTELLA *et alii* 1985 Tab. XLI, fig. 236).

Les fragments présentent des points communs dans le contexte oriental avec trois porte-lampes découverts en Palestine (fig. 4), ayant des formes analogues largement relevées dans le bassin méditerranéen oriental - datant de la fin du V^e et du début du VI^e siècle - et en Syrie et en Tunisie avec deux exemplaires intacts mais hors contexte. Dans certains cas, on a découvert une bague au sommet du porte-lampe due à son emplacement. Dans le contexte péninsulaire, on connaît des fragments du même type provenant de la catacombe de San Giovanni à Syracuse.



Fig. 4 - Porte-lampes palestiniens (GIUNTELLA *et alii* 1985, p. 78, fig. 71).

■ Crédits

Approfondissement édité par Dr. Claudia Cocco et Dr. Francesca Collu.

■ Références abréviations

- BAGATTI 1972 B. BAGATTI, *Incensieri e portalucerne fittili in Palestina nei secoli II-VII*, in *Rivista di Archeologia Cristiana*, XLVIII, 1-4, 1972, pp. 35-41.
- BORGHETTI, STIAFFINI 1985 G. BORGHETTI, D. STIAFFINI, *Catalogo. I materiali vitrei*, in A. M. GIUNTELLA, G. BORGHETTI, D. STIAFFINI, *Mensae e riti funerari in Sardegna: la testimonianza di Cornus = Mediterraneo Tardoantico e medievale. Scavi e ricerche*, 1, Taranto 1985, pp. 109-136.
- CNAC V *Atti del V Congresso Nazionale di Archeologia Cristiana* (Torino, Valle di Susa, Cuneo, Asti, Valle d'Aosta, Novara, 22-29 settembre 1979), I-II, Roma 1982.
- CORBO 1955 P. V. CORBO, *Gli scavi di Khirbet Siyar el-Gahanam (Campo dei Pastori) e i monasteri dei dintorni = Studium Biblicum Franciscanum*, 11, Gerusalemme 1955.
- Cornus* I.2 A. M. GIUNTELLA (a cura di), *Cornus I. 2. L'area cimiteriale orientale. I materiali = Mediterraneo tardoantico e medievale*, 13. 2, Oristano 2000.
- GIUNTELLA 1982 A. M. GIUNTELLA, *Contributo allo studio della ceramica d'età tardoantica ed altomedievale della Sardegna*, in CNAC V, II, pp. 635-647

- GIUNTELLA *et al.* 1985 A. M. GIUNTELLA, G. BORGHETTI, D. STIAFFINI, *Mensae e riti funerari in Sardegna: la testimonianza di Cornus = Mediterraneo Tardoantico e medievale. Scavi e ricerche*, 1, Taranto 1985.
- Insulae Christi* P. G. SPANU (a cura di), con la collaborazione di M. C. OPPO e A. BONINU, *Insulae Christi. Il cristianesimo primitivo in Sardegna, Corsica e Baleari = Mediterraneo tardoantico e medievale. Scavi e ricerche* 16, Oristano 2002.
- ISINGS 1957 C. ISINGS, *Roman Glass from dated Finds*, Groningen 1957.
- LECLERCQ 1928 H. LECLERCQ, s.v. *Coupe*, in *Dictionnaire d'archéologie chrétienne et de la Liturgie*, III, coll. 3004-3013.
- PANI ERMINI, GIUNTELLA 1981 L. PANI ERMINI, A. M. GIUNTELLA, Cornus. Indagini nell'area paleocristiana. Relazione preliminare della campagna 1978. Appendice sui materiali ceramici a cura di A. M. GIUNTELLA, in NSc 1981 [pubbl. 1982], pp. 541-591.
- SERENI 2002 A. SERENI, *Osservazione sui reperti rinvenuti nell'area cimiteriale orientale di Cornus*, in *Insulae Christi*, pp. 253-276.
- STIAFFINI 1985 D. STIAFFINI, *Mensa a ridosso del sarcofago 17*, in BORGHETTI, STIAFFINI 1985, pp. 109-110.

■ Périodiques et magazines

NSc

Atti dell'Accademia Nazionale dei Lincei. Notizie degli scavi di antichità, Roma 1944- Già: *Atti della Reale Accademia dei Lincei. Notizie degli scavi di antichità*, Roma 1876-1920 (fa parte di *Atti della Reale Accademia dei Lincei. Memorie della Classe di Scienza Morali, Storiche e Filologiche*, Roma 1876). Poi: *Atti della Reale Accademia Nazionale dei Lincei. Notizie degli scavi di antichità*, Roma 1921-1939. Poi: *Atti della Reale Accademia d'Italia. Notizie degli scavi di antichità*, Roma 1940-1943.

RAC

Rivista di Archeologia Cristiana, Città del Vaticano, I, 1924 e ss.



UNIONE EUROPEA



REPUBBLICA ITALIANA



REGIONE AUTÒNOMA DE SARDIGNA
REGIONE AUTONOMA DELLA SARDEGNA

La Sardegna cresce con l'Europa



UNIONE EUROPEA

Progetto cofinanziato dall'Unione Europea
Programma Operativo FESR 2007-2013

FESR - Fondo Europeo di Sviluppo Regionale - Asse I, Linea di Attività 1.2.3.a