



UNIONE EUROPEA



REPUBBLICA ITALIANA



REGIONE AUTÒNOMA DE SARDIGNA
REGIONE AUTONOMA DELLA SARDEGNA

Zone des basiliques de Cornus

Patrimonio culturale
SARDEGNA Virtual Archaeology



■ Verres avec inscription

Les nécropoles romaines de la zone de Cornus, fouillées au XIXe siècle, ont restitué trois verres cylindriques soufflés par moulage avec une inscription en grec, fabriqués au Proche-Orient (fig. 1) : le lieu de la découverte n'est connu que dans le cas du verre portant la phrase ΕΙΣΕΛΨΩΝ ΛΑΒΕΤΗΝ ΝΙΚΗΝ de la nécropole de Sa Fossighedda.

Les trois exemplaires datent tous du Ier siècle de notre ère ; ils ont en commun les mêmes caractéristiques formelles tandis qu'ils diffèrent au niveau de l'aspect décoratif et de la formule inscrite.

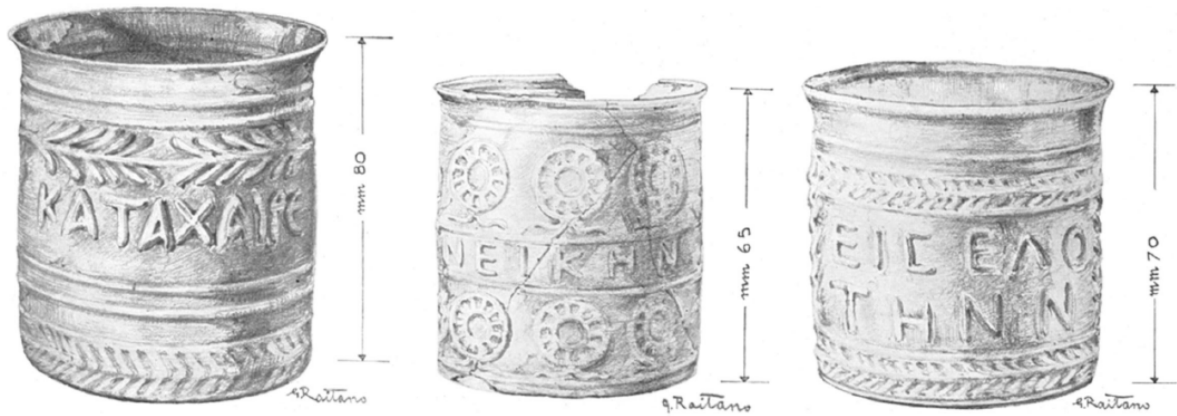


Fig. 1 - Représentation graphique des verres de Cornus (HARDEN 1935, tab. XXVII).

Le premier verre à lèvre convexe présente sur les faces droites de couleur jaune clair, l'inscription KATAΞAYΠE KAI EYΦPAINOY « réjouis-toi et profite-en » sur une seule ligne (fig. 2) : le texte est subdivisé dans le sens latitudinal, du bord vers le fond, par deux branches de palmier couvrant les signes de conjonction du moule. La décoration présente des bandes horizontales alternées, dont le bord supérieure présente deux nervures puis quatre feuilles de palmier placées deux à deux. En dessous de l'inscription, on distingue deux nervures en relief et enfin une bande représentant des feuilles continues. Cet exemplaire présente des points communs avec de nombreuses autres pièces analogues, dont une a été retrouvée à Jérusalem et qui, selon D. B. Harden, fut réalisée par la même matrice que celui de Cornus ; l'origine du second exemplaire est inconnue et il est conservé dans la

collection de Mrs. W. H. Moore à New York. Ces objets appartiennent aux productions des maîtres « sidonii » de la deuxième moitié du I^{er} siècle de notre ère, reproductibles au Liban, à la Palestine, à Chypre et à la Syrie. Ils sont attestés dans différentes régions d'Italie du centre et du Nord (fig. 3), tandis que le seul cas méridional connu à ce jour - outre l'exemplaire sarde - a été découvert en Calabre, à Copia (fig. 4), l'actuelle Sibari.



Fig. 2 - Cagliari, Musée Archéologique National : verre avec inscription provenant de Cornus (coll. Guoin), (photo de N. MONARI- RA_00163375/R.A.S.).



Fig. 3 - Florence, Musée Archéologique (inv. 91583) : verres d'origine chypriote (CIAPPI 2014, p. 145, fig. 60).



Fig. 4 - Copia/Thurii, cimetière à l'extérieur de la Porte Nord : fragments de verre avec inscription Kata[chaire kai Euphrainou] (D'ALESSIO, LUPPINO 2012. p. 357, fig. 4).

Sur le deuxième exemplaire (fig. 5) dont le verre est jaune orangé, l'inscription Λ BETHN NEIKHN « prends la victoire » est encadrée par deux séries de deux cercles concentriques unis par des lignes en rayon dans la première et dans la troisième bande : D. B. Harden l'attribue à un groupe dont faisaient également partie deux autres exemplaires identiques réalisés avec un même moule provenant de Chypre, et conservés au British Museum. On a affirmé avec certitude que le verre de Cornus avait été réalisé avec la matrice

utilisée pour la fabrication d'un exemplaire conservé au Louvre, lui aussi originaire de Chypre.



Fig. 5 - Cagliari, Musée Archéologique National : verre cylindrique provenant de Cornus (photo de N. MONARI- RA_00163190/R.A.S.).

Le troisième objet (fig. 6) date du I^{er} siècle de notre ère et il présente le texte ΕΙΣΕΛΨΕΝ ΛΑΒΕΤΗΝ ΝΙΚΗΝ « en entrant, prend la victoire » articulé sur deux lignes, compris entre deux bandes avec des feuilles de palmier. L'inscription est séparée par deux branches de palmier qui sont disposées verticalement de la lèvre vers le fond, dissimulant les signes d'union des trois pièces de la matrice. Deux listels en relief soulignent la lèvre et le fond

plat. D. B. Harden intègre l'objet en verre à un groupe constitué par deux autres exemplaires seulement conservés au Louvre ; le premier a été découvert à Kerch, en Crimée, tandis que l'autre élément vient plutôt de Syrie. Les trois exemplaires semblent avoir été réalisés avec une seule matrice. La signification de l'inscription semble suggérer la participation à des concours de boisson.



Fig. 6 - Cagliari, Musée Archéologique National : représentation graphique d'un verre cylindrique provenant de Cornus (CUGLIERI I, tab. XXI).

Les trois verres de Cornus appartiennent à une catégorie d'objets dont le centre de production est sans doute Sidon, bien que les découvertes le lient également à des ateliers de la région syro-palestinienne. Il est possible qu'au départ ces objets aient été exportés vers différents marchés de l'Empire Romain ; mais par la suite, en raison de l'émigration des artistes vers des régions où la demande de cette marchandise était massive, ils pourraient avoir été fabriqués loin de l'Orient.

■ Crédits

Approfondissement édité par Dr. Claudia Cocco et Dr. Francesca Collu.

■ Références abréviations

- BEVILACQUA, D'ORIANO 2012 G. BEVILACQUA, R. D'ORIANO, *Exotica come segni del potere: un thymiaterion cnidio da Olbia*, in "L'Africa Romana" XIX, II, pp. 1943-1958.
- BORGHETTI 1986 G. BORGHETTI, *I vetri romani da Cornus conservati nel Museo Nazionale di Cagliari*, in CUGLIERI I, pp. 83-89.
- BORGHETTI, STIAFFINI 1994 G. BORGHETTI, D. STIAFFINI (a cura di), *I vetri romani del Museo Archeologico Nazionale di Cagliari*, Oristano 1994.
- BRUNN 1864 G. BRUNN, *Vasi di vetro con iscrizioni*, in BAS, X, 4, 1864, p. 12
- CARA 1865 G. CARA, *Monumenti di antichità di recente trovati in Tharros e Cornus, esistenti nel R. Museo di Cagliari*, Cagliari 1865.
- CIAPPI 2014 S. CIAPPI, *I vetri di Palazzo Pitti dai Medici di Savoia*, Firenze 2014.
- CUGLIERI I AA.VV., *L'archeologia romana e altomedievale nell'Oristanese. Atti del Convegno di Cuglieri (22-23 giugno 1984) = Mediterraneo tardoantico e medievale, Scavi e ricerche*, 3, Taranto 1986.
- D'ALESSIO, LUPPINO 2012 A. D'ALESSIO, S. LUPPINO, *Vetri iscritti da Copia Thurii. Ultimi bagliori di una città dei Bruttii*, in A. COSCARELLA (a cura di), *Il vetro in Italia: testimonianze, produzioni, commerci in età basso medievale. Il vetro in Calabria: Vecchie scoperte, nuove acquisizioni* (Università

della Calabria, Aula Magna 9-11 giugno 2011), Arcavacata di Rende 2012, pp. 353-370.

- FORTUNA CANIVET 1969 M. T. FORTUNA CANIVET, *I vetri romani di Cornus, conservati al Museo di Cagliari*, in JGS, XI, 1969, pp. 19-26.
- HARDEN 1935 D. B. HARDEN, *Romano-Syrian Glasses with Mould-Blown Inscriptions*, in JRS, 25, 1935, pp. 163-186.
- "L'Africa romana" XIX M. B. COCCO, A. GAVINI, A. IBBA (a cura di), *L'Africa romana. Trasformazione dei paesaggi del potere nell'Africa Settentrionale fino alla fine del mondo antico. Atti del XIX Convegno di studio* (Sassari, 16-19 dicembre 2010), I-III, Roma 2012.
- MASTINO 1984 A. MASTINO, *Cornus nella storia degli studi con un catalogo delle iscrizioni rinvenute nel territorio del comune di Cuglieri*, Cagliari 1984.
- MCCLELLAN 1983 M. C. MCCLELLAN, *Recent Finds from Greece of First-Ceentury A.D. Mold-Brown Glass*, in JGS, XXV, pp. 71-78.
- PUDDU 2013 M. PUDDU, Scheda RA_00163375 - Reperto Archeologico (su ICCD 3.00). Sistema Informativo del Patrimonio Culturale della Sardegna (R.A.S), pp. 1-7.
- SPANO 1862a G. SPANO, *Quantità di vetri che si trovano nei sepolcri*, in BAS, VIII, 7, 1862, pp. 110-112.
- SPANO 1864b G. SPANO, *Storia e descrizione dell'antica città di Cornus*, in BAS, X, 4, 1864, pp. 113-119.
- SPANO 1866 G. SPANO, *Memoria sopra alcuni idoletti di bronzo trovati nel villaggio di Teti e scoperte archeologiche fattesi nell'isola in tutto*

l'anno 1865, Cagliari 1866.

- SPANO 1868 G. SPANO, *Memoria sopra una moneta finora unica di Nicolò Doria e scoperte archeologiche in tutto l'anno 1867*, Cagliari 1868.
- SPANO 1872 G. SPANO, *Scoperte archeologiche fattesi in Sardegna in tutto l'anno 1871*, Cagliari 1872.
- STERN 2000 E. STERN, *Tree Notes on Early Roman Mold-Blown Glass*, in JGS, XLII, pp. 165-167.
- TARAMELLI 1918 A. TARAMELLI, *Cuglieri. Ricerche ed esplorazioni nell'antica Cornus*, in NSc, 15, pp. 285-331.
- TARAMELLI 1935 A. TARAMELLI, *Edizione archeologica della carta d'Italia. Foglio 205, Capo Mannu. Foglio 206, Macomer*, Firenze 1935.

■ Périodiques et magazines

- BAS** *Bullettino archeologico sardo*, Nuoro, I, 1855 e ss.
- JGS** *Journal of Glass Studies*, Corning (NY), I, 1959 e ss.
- JRS** *The Journal of Roman studies*, London, I, 1924-1926 e ss.
- NSc** *Atti dell'Accademia Nazionale dei Lincei. Notizie degli scavi di antichità*, Roma 1944- Già: *Atti della Reale Accademia dei Lincei. Notizie degli scavi di antichità*, Roma 1876-1920 (fa parte di *Atti della Reale Accademia dei Lincei. Memorie della Classe di Scienza Morali, Storiche e Filologiche*, Roma 1876). Poi: *Atti della Reale Accademia Nazionale dei Lincei. Notizie degli scavi di antichità*, Roma 1921-1939. Poi: *Atti della Reale Accademia d'Italia. Notizie degli scavi di antichità*, Roma 1940-1943.



UNIONE EUROPEA



REPUBBLICA ITALIANA



REGIONE AUTÒNOMA DE SARDIGNA
REGIONE AUTONOMA DELLA SARDEGNA

La Sardegna cresce con l'Europa



UNIONE EUROPEA

Progetto cofinanziato dall'Unione Europea
Programma Operativo FESR 2007-2013

FESR - Fondo Europeo di Sviluppo Regionale - Asse I, Linea di Attività 1.2.3.a