



UNIONE EUROPEA



REPUBBLICA ITALIANA



REGIONE AUTÒNOMA DE SARDIGNA
REGIONE AUTONOMA DELLA SARDEGNA

Zone des basiliques de Cornus

Patrimonio culturale
SARDEGNA Virtual Archaeology



■ Les objets en verre

On a identifié dans la zone de Cornus de nombreuses nécropoles suburbaines de l'époque romaine (Ier-IVe siècle ap. J.-C.), comme celles de Corchinas, Filigarzu di Pittinuri, Fossigheddas di Pittinuri, Utturu 'e su Clericu di Pittinuri, Torre 'e su Puttu, S'Angrone et Su Copercu. Ces zones avaient été violées par des archéologues clandestins, dès le début du XIXe siècle, qui découvrirent dans les tombes une quantité considérable d'objets en verre (fig. 1-2), destinés aux collections privées qui furent par la suite offertes aux Musées de Cagliari, de Sassari et de Turin.



Fig. 1 - Cornus : coupe carénée en verre, I^{er}-III^e s. ap. J.-C. - Collection Gouin (photo de N. MONARI - RA_00163374/R.A.S.).



Fig. 2 - Cornus : coupe carénée en verre, I^{er} s. ap. J.-C. (photo de N. MONARI - RA_00163373/R.A.S.).

Certains objets révèlent la pratique funéraire de l'incinération (cf. fig. 3-4) comme les urnes (fig. 4-6) dans lesquelles étaient déposés les ossements brûlés du défunt 488, et les baumiers avec lesquels on oignait les corps avant le rituel.

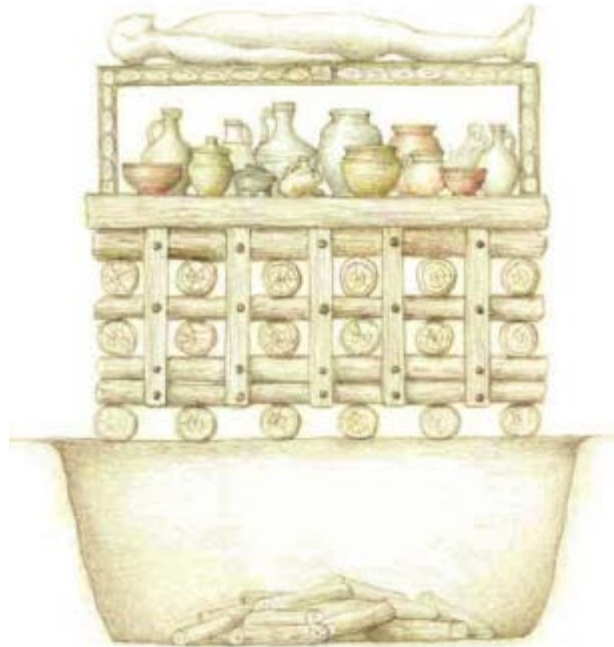


Fig. 3 - Reconstruction du bûcher funéraire
(<http://www.paleopatologia.it/Documenti/ArchFun/2011/Lezione%203%20-%201%20Romani.pdf>).



Fig. 4 - Oristano, *Antiquarium Arboreense* : urne cinéraire avec anse en oméga en verre soufflé provenant de Cornus, I^{er} s. ap. J.-C. (photo de C. Cocco).



Fig. 5 - Cornus : urne en verre, I^{er}/II^e s. ap. J.-C. (photo de N. MONARI - RA_00039035/R.A.S.).



Fig. 6 - Cornus : urne en verre, Ier/IIe s. ap. J.-C. (photo de N. MONARI - RA_00039039/R.A.S.).

Les objets en verre datant de la période comprise entre le IV^e et le VII^e siècle de notre ère - surtout entre le V^e et le VI^e siècle - ont été retrouvés à Columbaris durant des campagnes de fouilles stratigraphiques et dans les environs de Cornus. Il s'agit d'exemplaires aux formes hétérogènes en verre soufflé fabriqués de différentes façons (à mains libres, par moulage avec des décorations relief, etc.) et ils appartiennent à différents secteurs ainsi qu'à celui de la cuisine. Le premier groupe comprend les lampes, dont les formes rappellent le monde oriental, c'est-à-dire la forme tronconique avec des anses coudées rehaussées et la forme conique (Isings 106d - fig. 7), et enfin les baumiers. Il se réfère à un moment où l'on pratiquait l'inhumation des corps, ou bien le dépôt de ces derniers intacts dans une tombe lithique ou en pleine terre, selon la religion la plus diffusée, c'est-à-dire le Christianisme.



Fig. 7 - Cornus-Columbaris : lampe Isings 106 d (CUGLIERI I, fig. 15).

En ce qui concerne la vaisselle de cuisine, on a découvert des assiettes, des verres tronconiques (fig. 8) et des calices (fig. 9), des coupes hémisphériques (Isings 96, 115), des bauxmiers (fig. 10), des pichets et des bouteilles. Ces derniers peuvent présenter un corps cylindrique (Isings 132 - fig. 11) ou bien un ventre globulaire (Isings 104, 133 - fig. 12).

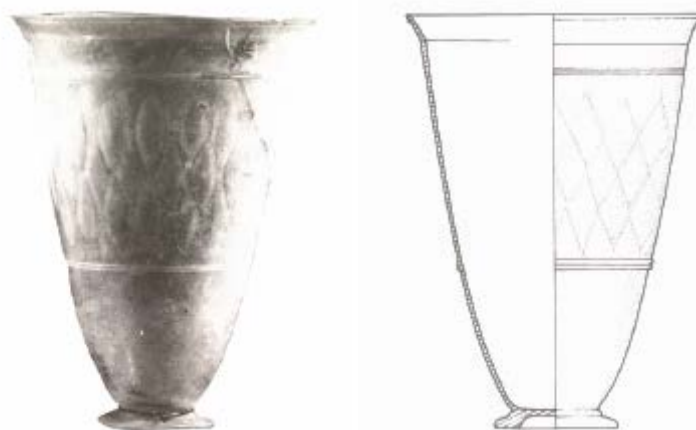


Fig. 8 - Cornus : verre tronconique sur un petit pied à disque (BORGHETTI, STIAFFINI 1994, p. 254, tab. 106).



Fig. 9 - Cornus : calice, dessin et photo
(BORGHETTI, STIAFFINI 1994, p. 263, TAB. 115 ; CUGLIERI I, fig. 7).

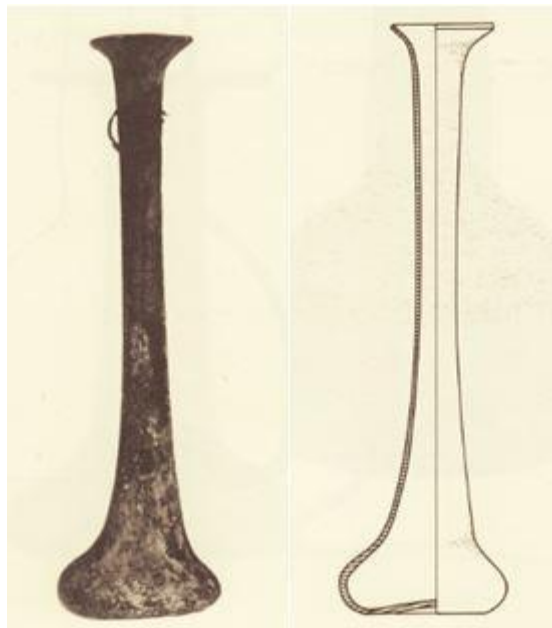


Fig. 10 - Baumier forme Isings 82B1 provenant du Musée Archéologique National de Cagliari
(BORGHETTI, STIAFFINI 1994, p. 288, tab. 33, n° 288).

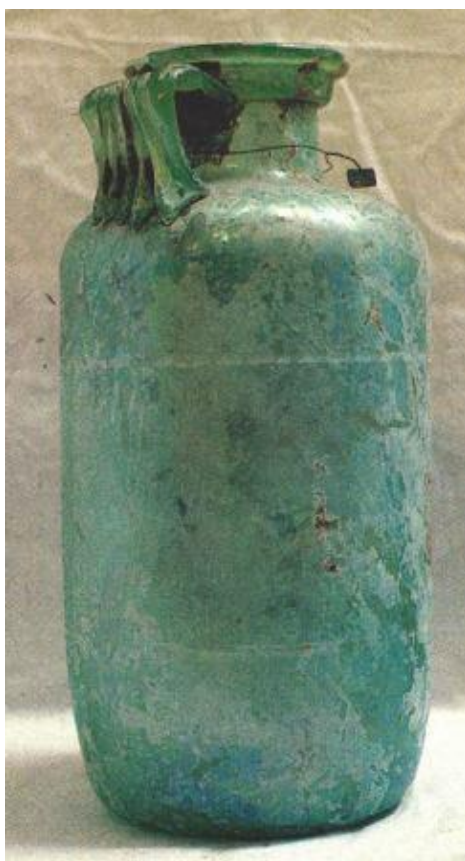


Fig. 11 - Cornus : bouteille en verre (CUGLIERI I, fig. 8).

En outre, ce groupe d'objets est associé aux pièces utilisées au cours du *refrigerium*, retrouvées à proximité des éléments spécifiques pour ces banquets, comme les autels. Le matériel retrouvé à côté des tombes 44, 71 (fig. 16), 33 et 68 date du IV^e siècle, le premier moment de l'activité du cimetière, tandis que les éléments en verre couvrant la période comprise entre le V^e et le VI^e siècle de notre ère, étaient liés aux autels des tombes 16–17 et 20–21. Il s'agit d'éléments précieux de différentes formes mais toujours reproductibles au repas funèbre, comme des coupes, des verres, des bols, des pichets et des bouteilles.



Fig. 12 - Cornus, tombe à tumulus n° 71 : bouteille en verre recomposée (CUGLIERI I, fig. 13).

On a également identifié dans la zone de Columbaris, soixante-quinze scories et déchets (fig. 13) relatifs au travail du verre (cf. fig. 14) 503, attestant selon toute probabilité la production locale d'une partie, voire de l'ensemble du matériel retrouvé, et ils provenaient sans doute du quartier artisanal identifié dans le secteur sud du complexe (fig. 15).



Fig. 13 - Scories provenant de Columbaris (CUGLIERI I, fig. 16).

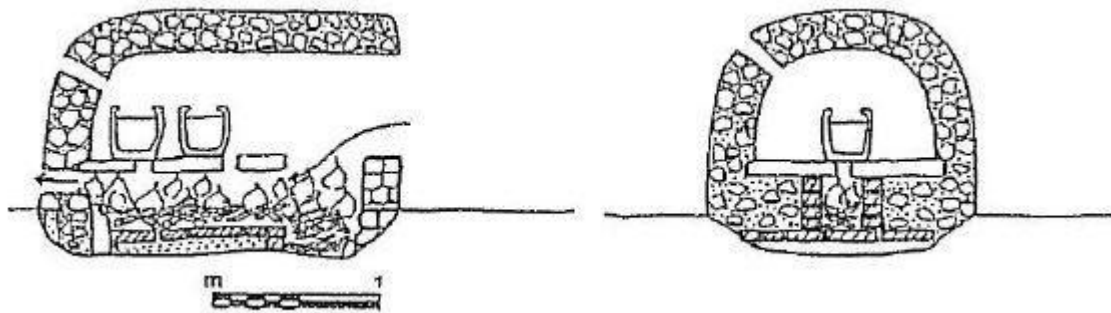


Fig. 14 - Reconstruction des fours à verre de Germagnana (STIAFFINI 1994, p. 205, fig.1).



Fig. 15 - Secteur des basiliques de Columbaris avec l'indication du complexe résidentiel-artisanal (réélaboration graphique de F. Collu, Cornus I. 1, p. 200, tab. II).

■ Crédits

Approfondissement édité par Dr. Claudia Cocco et Dr. Francesca Collu.

■ Références abréviations

- Ad Mensam* S. LUSUARDI SIENA (a cura di), *Ad Mensam. Manufatti d'uso da contesti archeologici fra Tarda Antichità e Medioevo*, Udine 1994.
- AMANTE SIMONI *et al.* 1987 C. AMANTE SIMONI, A. M. GIUNTELLA, L. PANI ERMINI, D. STIAFFINI, *Ricerche di archeologia post-classica nella Sardegna centro-medievale*, in *QuadCa* 4, II, 1987, pp. 79-103.
- BORGHETTI 1986 G. BORGHETTI, *I vetri romani da Cornus conservati nel Museo Nazionale di Cagliari*, in *CUGLIERI* I, pp. 83-89.
- BORGHETTI, STIAFFINI 1986 G. BORGHETTI, D. STIAFFINI, *I materiali vitrei*, in *CUGLIERI* I, pp. 147-159.
- BORGHETTI, STIAFFINI 1994 G. BORGHETTI, D. STIAFFINI (a cura di), *I vetri romani del Museo Archeologico Nazionale di Cagliari*, Oristano 1994.
- CARA 1865 G. CARA, *Monumenti di antichità di recente trovati in Tharros e Cornus, esistenti nel R. Museo di Cagliari*, Cagliari 1865.
- Cornus* I.1 A. M. GIUNTELLA, *Cornus I.1. L'area cimiteriale orientale = Mediterraneo tardoantico e medievale. Scavi e ricerche*, 13. 1, Oristano 1999.
- Cornus* I.2 A. M. GIUNTELLA (a cura di), *Cornus I. 2. L'area cimiteriale orientale. I materiali = Mediterraneo tardoantico e medievale*, 13. 2, Oristano 2000.

- CUGLIERI I AA.VV., *L'archeologia romana e altomedievale nell'Oristanese. Atti del Convegno di Cuglieri (22-23 giugno 1984) = Mediterraneo tardoantico e medievale, Scavi e ricerche*, 3, Taranto 1986.
- CUGLIERI IV AA. VV., *Le sepolture in Sardegna dal IV al VII secolo. IV Convegno sull'archeologia tardoromana e medievale (Cuglieri 27-28 giugno 1987) = Mediterraneo tardoantico e medievale. Scavi e ricerche*, 8, Oristano 1990.
- FORTUNA CANIVET 1969 M. T. FORTUNA CANIVET, *I vetri romani di Cornus, conservati al Museo di Cagliari*, in JGS, XI, 1969, pp. 19-26.
- GIUNTELLA 1990 A. M. GIUNTELLA, *Sepoltura e rito: consuetudini e innovazioni*, in CUGLIERI IV, pp. 215-230.
- ISINGS 1957 C. ISINGS, *Roman Glass from dated Finds*, Groningen 1957.
- LISSIA 1994 D. LISSIA, *I vetri di Cornus conservati nel Museo Nazionale "G. A. Sanna" di Sassari*, in CUGLIERI I, pp. 91-94.
- MARTORELLI 1999 R. MARTORELLI, *Riflessioni sulle attività produttive nell'età tardoantica e altomedievale: esiste un artigianato "ecclesiastico"?*, in RAC, LXXV, pp. 571-596.
- MASTINO 1984 A. MASTINO, *Cornus nella storia degli studi con un catalogo delle iscrizioni rinvenute nel territorio del comune di Cuglieri*, Cagliari 1984.
- MEUCCI 1986 C. MEUCCI, *Vetri e scorie di fusione provenienti dal sito di Cornus*, in CUGLIERI I, pp. 158-159.

- SPANO 1856c G. SPANO, *Fondazione del R. Museo di Cagliari*, in BAS, II, 1856, pp. 151-154.
- SPANO 1862 G. SPANO, *Ultime scoperte*, in BAS, 6, 2, 1862, pp. 124-126.
- SPANO 1864 G. SPANO, *Storia e descrizione dell'antica città di Cornus*, in BAS, 10, 4, 1864, pp. 113-119.
- SPANO 1866 G. SPANO, *Memoria sopra alcuni idoletti di bronzo trovati nel villaggio di Teti e scoperte archeologiche fattesi nell'isola in tutto l'anno 1865*, Cagliari 1866.
- STIAFFINI 1987 D. STIAFFINI, *I materiali vitrei*, in AMANTE SIMONI *et al.* 1987, pp. 89-91.
- STIAFFINI 1990 D. STIAFFINI, *La suppellettile vitrea nelle aree cimiteriali in Sardegna: IV-VII secolo*, in CUGLIERI IV, pp. 243-256.
- STIAFFINI 1994 D. STIAFFINI, *La suppellettile in vetro*, in *Ad Mensam*, pp. 189-227.
- STIAFFINI 2000 D. STIAFFINI, *I materiali vitrei*, in *Cornus* I.2, pp. 107-131.
- TARAMELLI 1935 A. TARAMELLI, *Edizione archeologica della carta d'Italia. Foglio 205, Capo Mannu. Foglio 206, Macomer*, Firenze 1935.

■ Périodiques et magazines

BAS

Bullettino archeologico sardo, Nuoro, I, 1855 e ss.

- JGS** *Journal of Glass Studies*, Corning (NY), I, 1959 e ss.
- QuadCa** *Quaderni della Soprintendenza Archeologica per le Province di Cagliari e Oristano*, Cagliari, I, 1986 e ss.
- RAC** *Rivista di Archeologia Cristiana*, Città del Vaticano, I, 1924 e ss.





UNIONE EUROPEA



REPUBBLICA ITALIANA



REGIONE AUTÒNOMA DE SARDIGNA
REGIONE AUTONOMA DELLA SARDEGNA

La Sardegna cresce con l'Europa



UNIONE EUROPEA

Progetto cofinanziato dall'Unione Europea
Programma Operativo FESR 2007-2013

FESR - Fondo Europeo di Sviluppo Regionale - Asse I, Linea di Attività 1.2.3.a