



UNIONE EUROPEA



REPUBBLICA ITALIANA



REGIONE AUTÒNOMA DE SARDIGNA
REGIONE AUTONOMA DELLA SARDEGNA

Zone des basiliques de Cornus

Patrimonio culturale
SARDEGNA Virtual Archaeology



■ Pichets byzantins

La tombe à sarcophage n° 112 du cimetière de Columbaris a restitué un exemplaire intact de pichet soi-disant « byzantin » au corps côtelé typique (fig. 1).

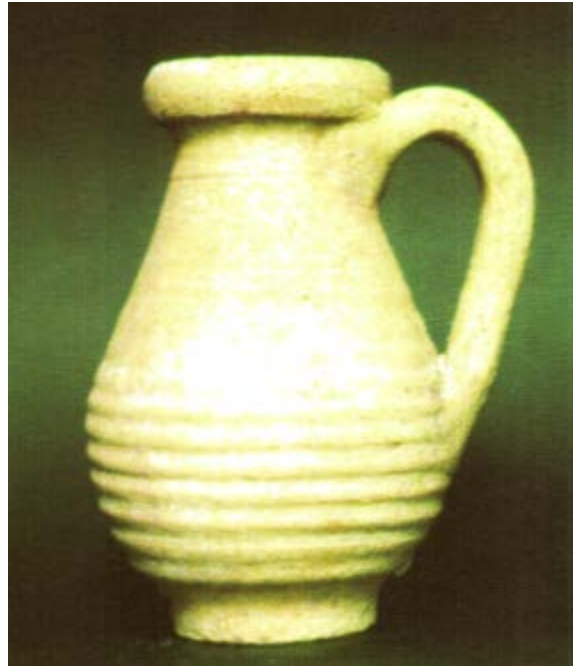


Fig. 1 - Pichet à parois côtelées provenant de la tombe n° 112 (*Cornus* I.2, p. 11, fig. 6).

Cette pièce est caractérisée par de petites dimensions, l'anse est posée sur le col, le bord est épais et le pied est tronconique (fig. 2) : en raison de sa taille et de la présence d'objets analogues dans le contexte tombal - où il est généralement positionné près du crâne du défunt - on l'a mis en relation avec l'aspect funéraire en général mais aussi avec le rite du *refrigerium* ; en effet, il était accompagné d'objets en céramique d'autel et d'usage commun ; selon certains chercheurs en revanche, on devrait l'interpréter comme un accessoire utilisé durant l'administration du baptême, introduit dans la tombe pour symboliser la conversion personnelle.

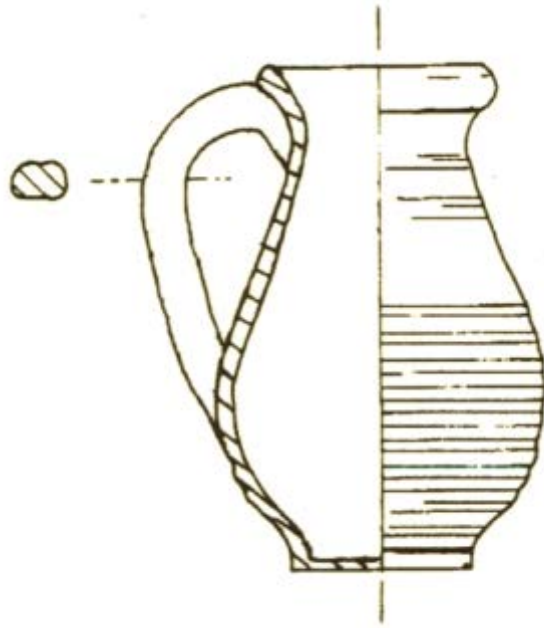


Fig. 2 - Columbaris : pichet retrouvé dans la tombe n° 112 (BOSIO 2000, tab. LXV, n. 26).

Les fragments de céramique sigillée africaine retrouvés au-dessus du couvercle du sarcophage et dans la couche de fréquentation autour du sarcophage ont permis de dater la sépulture du VI^e siècle de notre ère. Dans le contexte de Cornus, le pichet byzantin est également attesté par de nombreux exemplaires fragmentaires (fig. 3) retrouvés dans le cimetière.

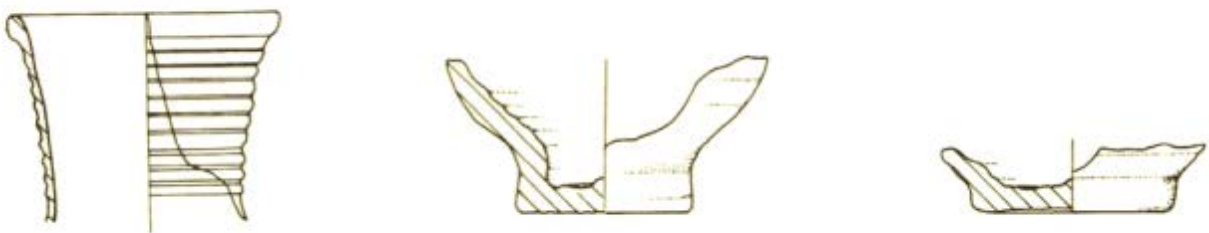


Fig. 3 - Fragments d'un bord et de fonds de pichets côtelés retrouvés dans le cimetière de Columbaris (BOSIO 2000, tab. LXV, n° 27-29).

Ce type de conteneur s'est diffusé dans tout le bassin méditerranéen occidental au cours de la période comprise entre le I^{er} et le VII^e siècle ap. J.-C. : Il est largement documenté dans la péninsule italique et en Afrique du Nord, qui étaient probablement les principaux lieux de production. Outre le contexte funéraire, on signale de nombreux pichets à parois

côtelées dans les contextes résidentiels, durant tout le VIIe siècle. En Sardaigne, nombreux sont les sites qui ont restitué ce type d'objet ; en particulier, parmi les contextes de type funéraire qui en ont restitué une grande quantité, on rappelle la nécropole de Pill'e matta à Quartucciu (fig. 4) et celle de Barrua'e Basciu à Santadi.



Fig. 4 - Nécropole de Pill'e Matta (Quartucciu) : pichet côtelé provenant de la tombe n° 12, première moitié du IV^e siècle de notre ère (*Luce sul tempo*, p. 109).

■ Crédits

Approfondissement édité par Dr. Claudia Cocco et Dr. Francesca Collu.

■ Références abréviations

- BOSIO 2000 P. BOSIO, *Ceramica comune: olle, brocche*, in *Cornus* 1.2, pp. 283-287.
- Carbonia e il Sulcis* V. SANTONI (a cura di), *Carbonia e il Sulcis. Archeologia e territorio*, Oristano 1995.
- Cornus* 1.1 A. M. GIUNTELLA, *Cornus I. 1. L'area cimiteriale orientale = Mediterraneo tardoantico e medievale. Scavi e ricerche*, 13. 1, Oristano 1999.
- Cornus* 1.2 A. M. GIUNTELLA (a cura di), *Cornus I. 2. L'area cimiteriale orientale. I materiali = Mediterraneo tardoantico e medievale*, 13. 2, Oristano 2000.
- CUGLIERI IV AA. VV., *Le sepolture in Sardegna dal IV al VII secolo. IV Convegno sull'archeologia tardoromana e medievale* (Cuglieri 27-28 giugno 1987) = *Mediterraneo tardoantico e medievale. Scavi e ricerche*, 8, Oristano 1990.
- GIUNTELLA 1998 A. M. GIUNTELLA, *Note su alcuni aspetti della ritualità funeraria nell'alto medioevo. Consuetudini e innovazioni*, in G. P. BROGIOLO, G. WATAGHIN (a cura di), *Sepolture tra IV e VIII secolo. 7° Seminario sul tardo antico e l'alto medioevo in Italia centro settentrionale* (Gardone Riviera, 24-26 ottobre 1996) = *Documenti di archeologia*, 6, Mantova 1998, pp. 66-67.
- Insulae Christi* P. G. SPANU (a cura di), con la collaborazione di M. C. OPPO e A. BONINU, *Insulae Christi. Il cristianesimo primitivo in Sardegna, Corsica e Baleari = Mediterraneo tardoantico e medievale. Scavi e ricerche* 16, Oristano 2002.

- "L'Africa Romana"
XVII J. GONZÁLES, P. RUGGERI, C. VISMARA, R. ZUCCA (a cura di), *Le ricchezze dell'Africa. Risorse, produzioni, scambi. Atti del XVII Convegno di studio dell'Africa Romana* (Siviglia, 14-17 dicembre 2006), I-IV, Roma 2008.
- LISSIA 1990 D. LISSIA, *Tipologie e corredi funerari*, in LISSIA, ROVINA 1990, pp. 75-83.
- LISSIA, ROVINA 1990 D. LISSIA, D. ROVINA, *Sepolture tardo romane e altomedievali nella Sardegna nord-occidentale e centrale*, in CUGLIERI IV, pp. 75-100.
- Luce sul tempo* D. SALVI, (a cura di), *Luce sul tempo. La necropoli di Pill' 'e Matta Quartucciu*, Cagliari 2005, pp. 121-123.
- PEDUTO 1984 P. PEDUTO, *Villaggi fluviali nella Pianura Pestana del secolo VII. La chiesa e la necropoli di San Lorenzo di Altavilla Salentina*, Altavilla Salentina 1984.
- ROVINA et al. 2008 D. ROVINA, E. GARAU, P. MAMELI 2008, *Attività metallurgiche presso l'insediamento tardo antico di Santa Filitica a Sorso: dati preliminari archeologici e archeometrici*, in "L'Africa Romana" XVII, IV, pp. 2673-2696.
- SALVI 2005 D. SALVI, *Conclusioni. Le novità derivate dallo scavo*, in *Luce sul tempo*, pp. 187-202.
- SERENI 2002 A. SERENI, *Osservazione sui reperti rinvenuti nell'area cimiteriale orientale di Cornus*, in *Insulae Christi*, pp. 253-276.
- SERRA 1995 P. B. SERRA, *Contesti tombali di età tardoromana e altomedievale da Santadi*, in *Carbonia e il Sulcis*, pp. 379-404.

SPANU 1998

P. G. SPANU, *La Sardegna bizantina tra VI e VII secolo*, Oristano 1998.



UNIONE EUROPEA



REPUBBLICA ITALIANA



REGIONE AUTÒNOMA DE SARDIGNA
REGIONE AUTONOMA DELLA SARDEGNA

La Sardegna cresce con l'Europa



UNIONE EUROPEA

Progetto cofinanziato dall'Unione Europea
Programma Operativo FESR 2007-2013

FESR - Fondo Europeo di Sviluppo Regionale - Asse I, Linea di Attività 1.2.3.a