



UNIONE EUROPEA



REPUBBLICA ITALIANA



REGIONE AUTÒNOMA DE SARDIGNA
REGIONE AUTONOMA DELLA SARDEGNA

Zone des basiliques de Cornus

Patrimonio culturale
SARDEGNA Virtual Archaeology



■ Branches de corail

On a retrouvé dans la zone de Columbaris quatre branches de corail brut rose (fig. 1-3) et une perle réalisée dans le même matériau.

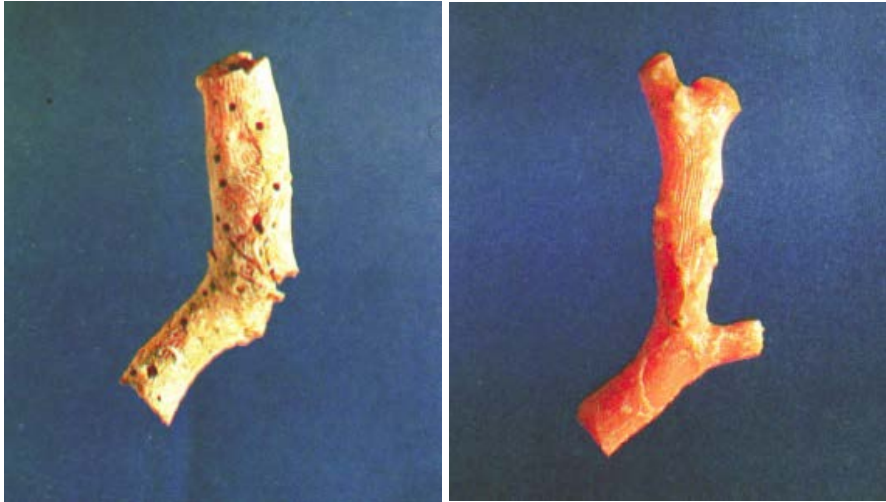


Fig. 1 - Columbaris : branches de corail (CUGLIERI I, fig. 19-20).

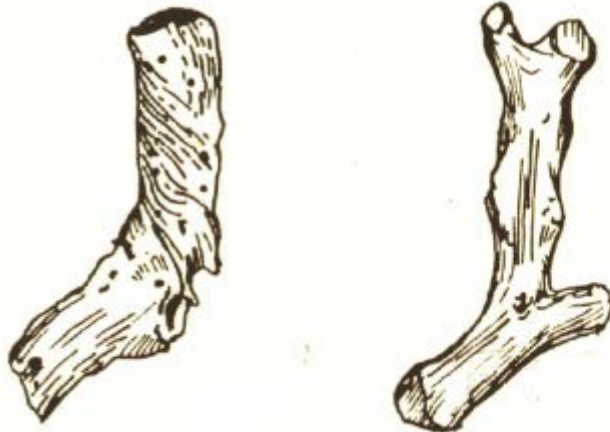


Fig. 2 - Représentation graphique des branches de corail retrouvées dans le cimetière de Columbaris (CUGLIERI I, tab. XCV, n° 28-29).

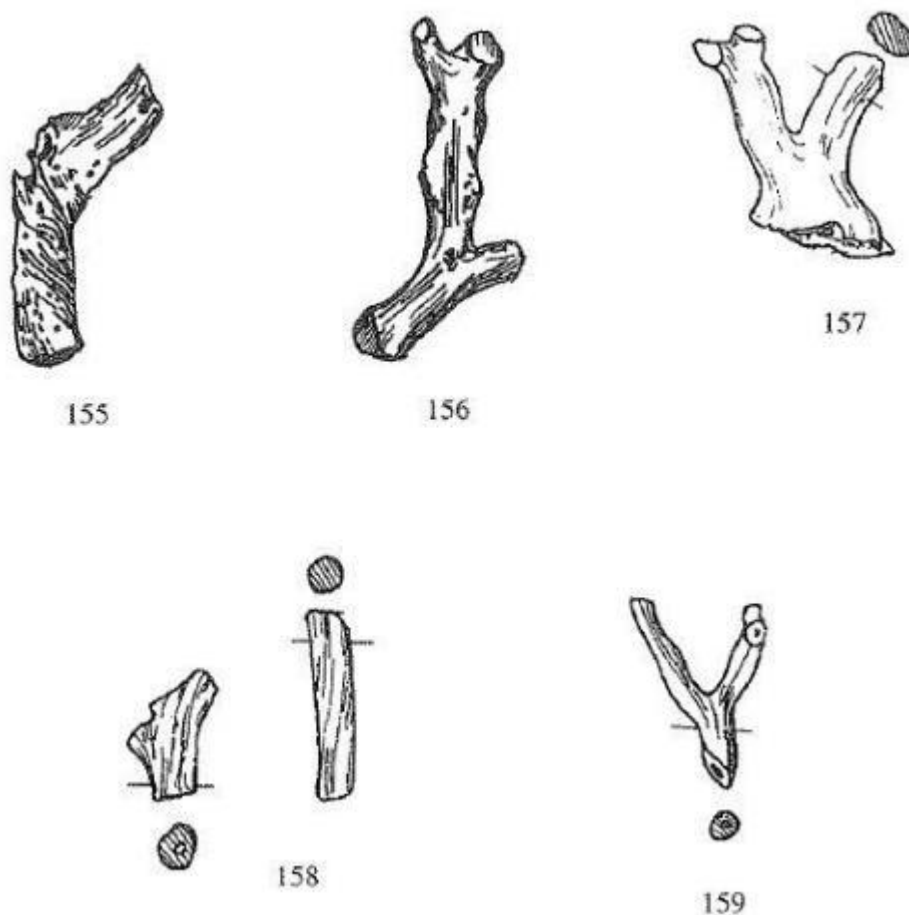


Fig. 3 - Columbaris : quatre branches brutes et perle de corail (*Cornus* I.2, Tab. XV).

Une des quatre branches provient du secteur à proximité du baptistère tandis que les branches restantes ont été retrouvées dans le contexte funéraire : une branche à l'extérieur de la tombe à *enchytrismos* d'un enfant (t. 97), les deux autres branches à l'intérieur de tombes (t. 83, 102) et la perle cylindrique provenant de la tombe n° 101, elle aussi en amphore. La présence de ce matériau à l'intérieur et à proximité de deux tombes d'enfant (t. 97, 101) serait liée à sa valeur apotropaïque et au pouvoir propitiatoire de la maternité que l'on attribuait au corail dans l'Antiquité. Le corail et l'ambre avaient une valeur magique reconnue dès l'époque phénicienne-punique, un rôle qui resta pendant des siècles lié à l'enfance et au contexte des rituels funéraires.

On le retrouve largement dans les nécropoles phéniciennes et sporadiquement dans les tophets sous forme de branche brute ; dans les agglomérations phéniciennes de Sardaigne, le corail est attesté à Nora, Cagliari, Tharros (dans le tophet).

Toujours dans le cadre phénicien-punique, le corail est attesté dans les villages et surtout dans les nécropoles et dans les sanctuaires.

Dans la mythologie grecque, le corail est mis en relation avec le sang de la tête de Méduse (fig. 4), qui, étêtée par Persée, fut déposée sur un lit d'algues. Imprégnés du sang de la Gorgone, les éléments végétaux se seraient transformés en coraux. Cette légende est à l'origine de la croyance des anciens selon laquelle le corail se solidifiait au contact de l'homme bien qu'il eût une consistance différente dans l'eau.



Fig. 4 - Florence, Galerie des Offices : détail de la tête de Méduse de l'œuvre « bouclier avec tête de Méduse » de Michelangelo Merisi dit « Caravaggio » (1595-1596),

(http://it.wikipedia.org/wiki/Gorgoni#/media/File:Michelangelo_Caravaggio_017.jpg).

Les sources grecques et latines mentionnent sporadiquement le corail (fig. 5), essentiellement attesté dans les œuvres à caractère médical, naturaliste et géographique. Ces témoignages révèlent la difficulté d'identifier ce matériel, au point de l'assimiler au monde animal, minéral ou végétal.



Fig. 5 - Branche de corail (<http://www.paleoantropo.net/reefs/coralli/biologia.htm>).

L'analyse des sources permet toutefois d'identifier les principales fonctions du corail : on en a surtout attesté l'utilisation médicale, puis une fonction apotropaïque et magique et enfin ornementale (fig. 6) et commerciale.





Fig. 6 - Piazza Armerina, villa romaine : les mosaïques représentent des êtres marins ornés de corail, IV^e-V^e siècle av. J.-C. (<http://mlozar.blogspot.it/2012/10/de-la-natureza-de-las-cosas.html>).

En vertu de son pouvoir magique-propitiatoire, on l'utilisait comme une amulette pour la protection personnelle et dans des circonstances particulières, comme les guerres, la navigation ou le travail dans les champs. Dans le monde romain, il apparaît plutôt lié à un aspect cultuel, associé à Adonis ou à d'autres divinités. Dans l'Antiquité tardive et au Moyen-Âge en Sardaigne, il a été identifié sur des sites comme Sant'Imbenia (Alghero) et Sant'Eulalia (Cagliari) toujours dans des tombes.

■ Crédits

Approfondissement édité par Dr. Claudia Cocco et Dr. Francesca Collu.

■ Références abréviations

- AMANTE SIMONI,
MARTORELLI 1986 C. AMANTE SIMONI, R. MARTORELLI, *I corredi funerari e la suppellettile metallica. Cultura, Materiali e Fasi Storiche del Complesso Archeologico di Cornus. Primi risultati di una ricerca*, in CUGLIERI I, pp. 161-189.
- Cornus I.2 A. M. GIUNTELLA (a cura di), *Cornus I. 2. L'area cimiteriale orientale. I materiali = Mediterraneo tardoantico e medievale*, 13. 2, Oristano 2000.
- CUGLIERI I AA.Vv., *L'archeologia romana e altomedievale nell'Oristanese. Atti del Convegno di Cuglieri (22-23 giugno 1984) = Mediterraneo tardoantico e medievale, Scavi e ricerche*, 3, Taranto 1986.
- CUGLIERI IV AA. Vv., *Le sepolture in Sardegna dal IV al VII secolo. IV Convegno sull'archeologia tardoromana e medievale (Cuglieri 27-28 giugno 1987) = Mediterraneo tardoantico e medievale. Scavi e ricerche*, 8, Oristano 1990.
- Fonti archeologiche 2003 S. LUSUARDI SIENA, *Fonti archeologiche e iconografiche per la storia e la cultura degli insediamenti nell'altomedioevo. Atti delle giornate di studio (Milano-Vercelli, 21-22 marzo 2002) = Contributi di Archeologia*, 3, Milano 2003.
- GIUNTELLA 1990 A. M. GIUNTELLA, *Sepoltura e rito: consuetudini e innovazioni*, in CUGLIERI IV, pp. 215-230.
- GIUNTELLA 1998 A. M. GIUNTELLA, *Note su alcuni aspetti della ritualità funeraria*

nell'alto medioevo. Consuetudini e innovazioni, in G. P. BROGIOLO, G. WATAGHIN (a cura di), *Sepolture tra IV e VIII secolo. 7° Seminario sul tardo antico e l'alto medioevo in Italia centro settentrionale* (Gardone Riviera, 24-26 ottobre 1996) = *Documenti di archeologia*, 6, Mantova 1998, pp. 66-67.

- "L'Africa romana"
VII A. MASTINO (a cura di), *L'Africa romana. Atti del VII Convegno di studio* (Sassari, 15-17 dicembre 1989), Sassari 1990.
- LEURINI 1986-1987 L. LEURINI, *Il corallo, le statuette e Adone. A proposito di Alciph. IV, 8*, in *Annali della Facoltà di Lettere e Filosofia dell'Università degli Studi di Perugia*, XXIV, n.s., X, 1986/87, 1, *Studi classici*, pp. 33-40.
- LEURINI 2000 L. LEURINI, *Il corallo nei testi greci e latini*, in MOREL *et al.* 2000, pp. 81-97.
- LISSIA, ROVINA 1990 D. LISSIA, D. ROVINA, *Sepolture tardoromane e altomedievali nella Sardegna nord-occidentale e centrale*, in CUGLIERI IV, pp. 75-100.
- MAGDALEINE 2000 C. MAGDALEINE, *Le corail dans la littérature médicale de l'Antiquité gréco-romaine au Moyen Age*, in MOREL *et al.* 2000, pp. 239-253.
- MARTORELLI 1986 R. MARTORELLI, *I corredi tardo-romani (IV - prima metà del VI secolo)*, in AMANTE SIMONI, MARTORELLI 1986, pp. 161-170, catalogo pp. 178-186.
- MARTORELLI 1990 R. MARTORELLI, *Persistenze puniche nei corredi funerari tardoantichi ed altomedievali del complesso di Cornus (S. Caterina di Pittinurri-Oristano)*, in "L'Africa romana" VII, pp. 538-548.

- MARTORELLI 2000a R. MARTORELLI, *I materiali metallici e gli oggetti di corredo*, in *Cornus* I. 2, pp. 23-50.
- MARTORELLI, MU- R. MARTORELLI, D. MUREDDU (a cura di), *Cagliari, le radici di Ma-*
 REDDU 2002a *rina: dallo scavo archeologico di S. Eulalia un progetto di ri-*
cerca formazione e valorizzazione, Cagliari 2002.
- MdA *Il Mondo dell'Archeologia*, I, Roma 2002 e ss.
- MOREL 2000 J.P. MOREL, *Le corail dans l'Occident phénic-punique*, in MOREL
et al. 2000, pp. 121-134.
- MOREL *et al.* 2000 J.P. MOREL, C. RONDI COSTANZO, D.UGOLINI (a cura di), *Corallo di*
ieri, corallo di oggi, Bari 2000.
- PINNA 2003 F. PINNA, *Il corredo funerario nella Sardegna post-medievale:*
la cripta della chiesa di S. Eulalia a Cagliari, in *Fonti archeolo-*
giche 2003, pp. 323-335.
- PURPURA 2005 G. PURPURA, *Osservazioni sulla pesca del corallo rosso nell'anti-*
chità, in *Archeologia marittima mediterranea*, 2, 2005, pp. 93-
 106.
- QUERCIA 2008 A. QUERCIA, *Il corallo nei santuari del Mediterraneo antico. Il*
caso di Tal Silġ (Malta), in F. D'ANDRIA, J. DE GROSSI MAZZORIN, G.
 FIORENTINO (a cura di), *Uomini, piante e animali nella dimen-*
sione del sacro, pp. 201-208.
- STACCA 2002 L. STACCA, *Corallo, n. 94*, in MARTORELLI, MUREDDU 2002a, p.
 148.
- STASOLLA 2002 F. R. STASOLLA, *I riti e i corredi funerari. Periodo tardoantico e*
medievale, in MdA, II, 2002, pp. 510-518.

■ Périodiques et magazines

**Archeologia marit-
tima mediterranea** *Archeologia marittima mediterranea. An International Journal on Underwater Archaeology, Pisa-Roma, I, 2004 e ss.*





UNIONE EUROPEA



REPUBBLICA ITALIANA



REGIONE AUTÒNOMA DE SARDIGNA
REGIONE AUTONOMA DELLA SARDEGNA

La Sardegna cresce con l'Europa



UNIONE EUROPEA

Progetto cofinanziato dall'Unione Europea
Programma Operativo FESR 2007-2013

FESR - Fondo Europeo di Sviluppo Regionale - Asse I, Linea di Attività 1.2.3.a