



UNIONE EUROPEA



REPUBBLICA ITALIANA



REGIONE AUTÒNOMA DE SARDIGNA  
REGIONE AUTONOMA DELLA SARDEGNA

# Zone des basiliques de Cornus

Patrimonio culturale  
**SARDEGNA** Virtual Archaeology



## ■ Mobilier funéraire de Patriga (t.80)

On retrouva parmi les 157 tombes du secteur est du cimetière de Columbaris la tombe à cappuccina n° 80 (fig. 1), située dans le secteur IV, 2. Cette tombe accueillait la dépouille d'une jeune femme noble qui s'appelait Patriga. On y avait placé avec soin un mobilier funéraire constitué par une fibule, une épingle à cheveux (fig. 2), une coupe et un baumier.

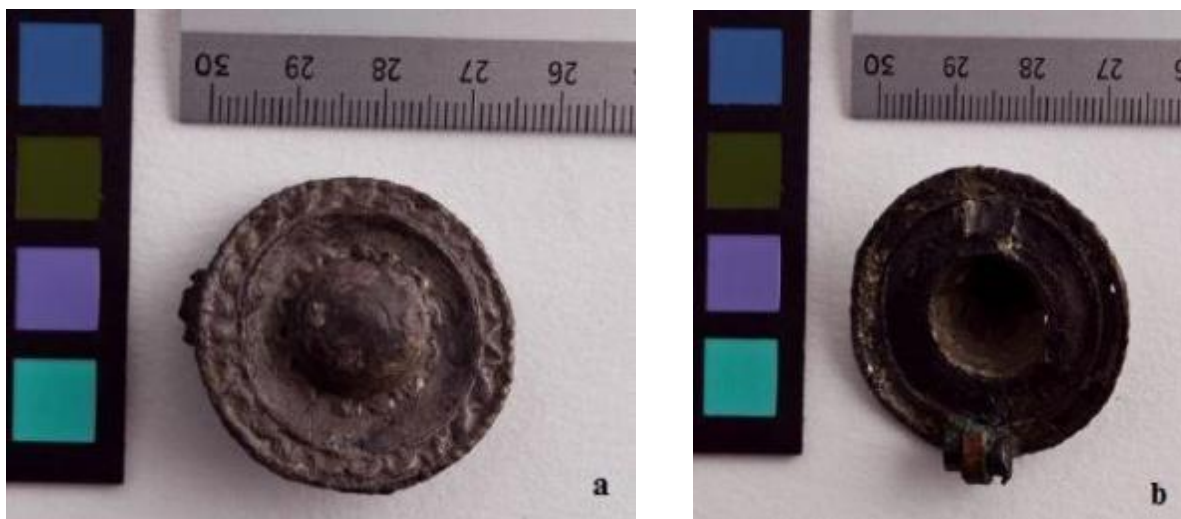


**Fig. 1** - Tombe à la cappuccina n° 80 (*Cornus* I.1, p. 145).



**Fig. 2** - Broche et épingle à cheveux retrouvées à l'intérieur de la T. 80  
(PANI ERMINI, ZUCCA 1989, p. 264, fig. 26).

La fibule a été retrouvée à la hauteur des clavicules de la défunte : elle présente un bord perlé, une bande avec de petits triangles et un umbo central en bouton (fig. 3), utilisé pour fermer le manteau que portait la jeune femme noble. La broche est en argent tandis que l'ardillon étant bronze, avec une spirale et un arrêt intacts. Cet objet représente une donnée chronologique déterminante car il appartient à la période comprise entre le VIe et le VIIe siècle comme l'attestent trois autres exemplaires découverts en Sardaigne (fig. 4) et il représente un objet typique de l'habillement romain-byzantin.

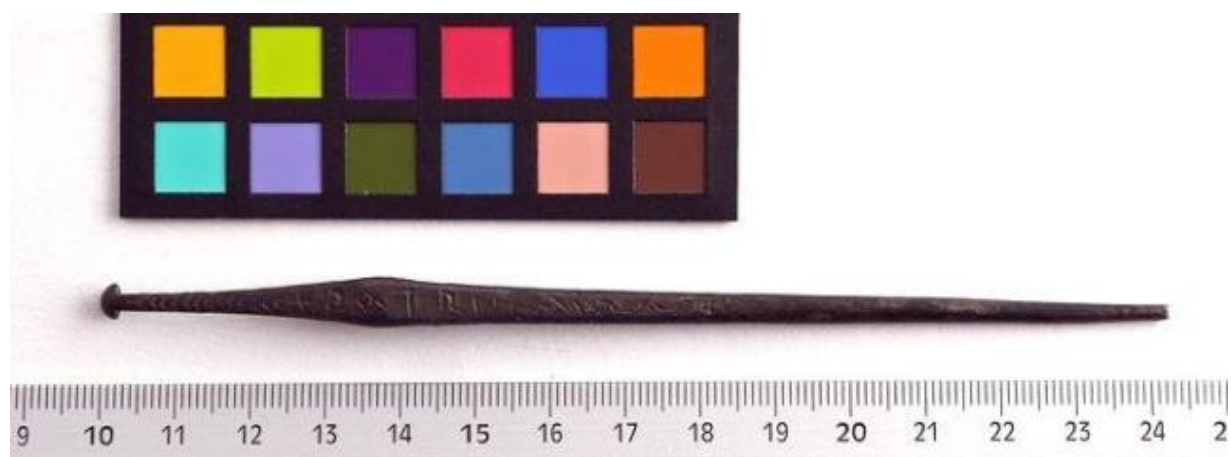


**Fig. 3** - Verso (a) et recto (b) de la fibule à disque de la T. 80 (photo de N. MONARI- RA\_00046758/R.A.S.).

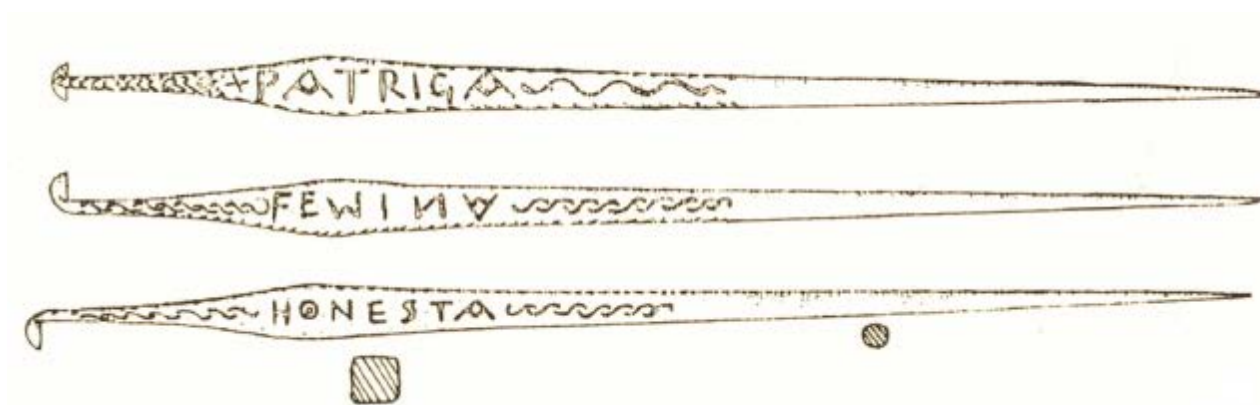


**Fig. 4** - Fibule en or provenant de Dolianova (PANI ERMINI, ZUCCA 1989, p. 269, fig. 34).

Cette sépulture permet de connaître certains aspects des coutumes du haut Moyen-Âge (cf. fig. 10-11), grâce à la présence sous la nuque de Patriga d'oxyde d'argent ayant peut-être appartenu à un coussin réalisé dans un tissu précieux sur lequel était posée sa tête, ou plus probablement à un filet qui retenait la coiffure de la jeune femme. En outre, ses cheveux étaient sans doute retenus par une épingle en argent (fig. 5-6), retrouvée sous la mâchoire, à gauche du crâne. L'objet présente une forme irrégulière : la section de la partie médiane est quadrangulaire et celle du reste de l'épingle est circulaire avec une extrémité supérieure en spatule et une extrémité inférieure en pointe. Sur trois des quatre surfaces qui caractérisent la broche, on découvre l'inscription *Patriga / Femina / Honesta* et une série de motifs décoratifs gravés. Cet éloge, peut-être exprimé par le conjoint, révèle le nom probable de la défunte (fig. 5), précédé d'une croix grecque et d'un motif décoratif à treize « V » suivi d'une ligne ondulée, tandis que les mots *Femina* et *Honesta* sont précédés et suivis d'un motif représentant des ondulations. L'examen du type et de l'inscription permet d'associer la broche à une époque comprise entre le VI<sup>e</sup> et le VII<sup>e</sup> siècle. Les épingles à cheveux sont un type d'objets aux formes plutôt traditionnelles : les éventuelles inscriptions permettent de les dater avec plus de précision. On connaît en Sardaigne deux autres exemplaires avec des inscriptions, aujourd'hui conservés au Musée Archéologique National de Cagliari.



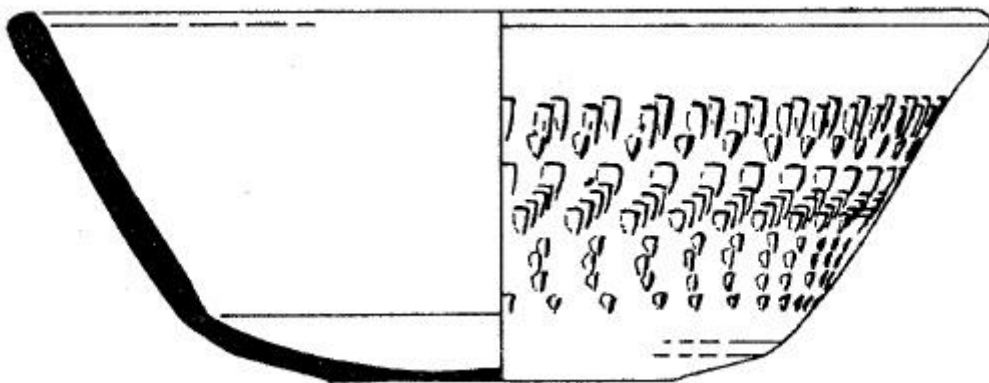
**Fig. 5** - Épingle à cheveux avec l'inscription « Patriga » (photo de N. MONARI- RA\_00046759/R.A.S.).



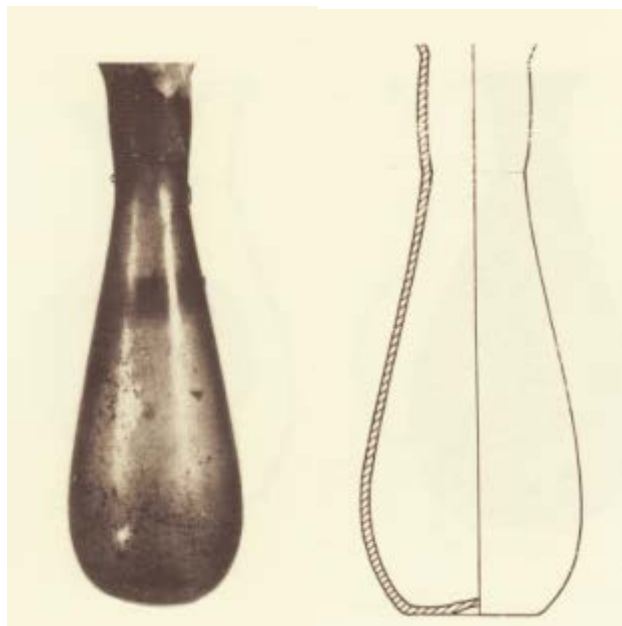
**Fig. 6** - Reproduction graphique des trois faces avec l'inscription sur l'épingle à cheveux provenant de la T. 80 (CUGLIERI I, tab. CIII, n° 133).

La terre de remplissage de la tombe a restitué une coupe en céramique (cf. fig. 7) et un baumier en verre (cf. fig. 8-9), deux catégories d'objets fréquemment associées à l'intérieur des tombes. On reconnaît la coupe, réalisée en céramique sigillée africaine D, à sa forme Hayes 81 datant de la période comprise entre les 20 dernières années du IV<sup>e</sup> et le V<sup>e</sup> siècle, tandis que le baumier en verre date du III<sup>e</sup> et du VI<sup>e</sup> siècle de notre ère. Les baumiers en verre étaient utilisés pour contenir des parfums et des baumes destinés au rite funéraire : on en a retrouvé de rares fragments appartenant à environ 22 exemplaires, dont la forme est difficile à identifier (pour les formes cf. fig. 8-9). En ce qui concerne le mobilier, il faut faire la distinction entre le mobilier funéraire, considéré comme une offrande au défunt (par exemple la coupe et le baumier) qui l'accompagnait durant sa vie dans l'au-delà, et les objets qui lui appartenaient, comme les éléments d'ornement

et d'habillement personnel (fibule et épingle à cheveux). Ces accessoires confirment la présence de l'inhumation habillée, une coutume largement documentée dans les nécropoles, malgré les nombreuses admonestations et interdictions de l'Église au cours des premiers siècles pour essayer de limiter l'ostentation de la richesse également à l'intérieur des tombes ; ces pratiques furent poursuivies, perpétuées par les habitudes et les traditions précédentes.



**Fig. 7** - Reproduction graphique d'une coupe en céramique sigillée africaine D, forme Hayes 81 (HAYES 1972, p. 126, fig. 22).



**Fig. 8** - Baumier forme Isings 8 (BORGHETTI, STIAFFINI 1994, p. 176, tab. 28, n° 235).



**Fig. 9** - Baumier forme Isings 82B1 provenant du Musée Archéologique National de Cagliari (BORGHETTI, STIAFFINI 1994, p. 288, tab. 33, n° 288)



**Fig. 10** - Ravenne, San Vitale : Teodora et son cortège Les dames sont habillées à la « mode byzantine » (<http://viaggi.corriere.it/viaggi/weekend/citta/2012/dicembre/ravenna-unesco.shtml?photo=6>).



**Fig. 11** - Détail de la mosaïque provenant de San Vitale de Ravenne : On retrouve sur les clavicules de Teodora deux fibules à disque et les dames positionnées sur sa gauche avaient les cheveux noués (<http://www.turismo.ra.it/ita/Scopri-il-territorio/Arte-e-cultura/Patrimonio-Unesco/Basilica-di-San-Vitale>).

## ■ Crédits

Approfondissement édité par Dr. Claudia Cocco et Dr. Francesca Collu.

## ■ Références abréviations

AMANTE SIMONI 1986 C. AMANTE SIMONI, *I corredi altomedievali (Il metà del VI-VII secolo)*, in AMANTE SIMONI, MARTORELLI 1986, pp. 171-177, catalogo nn. 153-154, pp. 187-189.

AMANTE SIMONI,  
MARTORELLI 1986 C. AMANTE SIMONI, R. MARTORELLI, *I corredi funerari e la suppellettile metallica. Cultura, Materiali e Fasi Storiche del Complesso Archeologico di Cornus. Primi risultati di una ricerca*, in CUGLIERI I, pp. 161-189.

*Atlante I* *Atlante delle forme ceramiche, I. Ceramica fine romana nel bacino del Mediterraneo (medio e tardo impero), Supplemento dell'Enciclopedia dell'arte antica*, Roma 1981.

BORGHETTI, STIAFFINI  
1994 G. BORGHETTI, D. STIAFFINI (a cura di), *I vetri romani del Museo Archeologico Nazionale di Cagliari*, Oristano 1994.

CARANDINI, TORTO-  
RELLA 1981 A. CARANDINI, S. TORTORELLA, *Produzione D*, in *Atlante I*, pp. 78-116.

*Cornus I.1* A. M. GIUNTELLA, *Cornus I.1. L'area cimiteriale orientale = Mediterraneo tardoantico e medievale. Scavi e ricerche*, 13. 1, Oristano 1999.

*Cornus I.2* A. M. GIUNTELLA (a cura di), *Cornus I. 2. L'area cimiteriale orientale. I materiali = Mediterraneo tardoantico e medievale*, 13. 2, Oristano 2000.

- CUGLIERI I AA.Vv., *L'archeologia romana e altomedievale nell'Oristanese. Atti del Convegno di Cuglieri (22-23 giugno 1984) = Mediterraneo tardoantico e medievale, Scavi e ricerche*, 3, Taranto 1986.
- CUGLIERI IV AA. Vv., *Le sepolture in Sardegna dal IV al VII secolo. IV Convegno sull'archeologia tardoromana e medievale (Cuglieri 27-28 giugno 1987) = Mediterraneo tardoantico e medievale. Scavi e ricerche*, 8, Oristano 1990.
- GANDOLFI 2005 D. GANDOLFI, *Sigillate e ceramiche da cucina africane*, in D. GANDOLFI (a cura di), *La ceramica e i materiali di età romana. Classi, produzioni, commerci e consumi*, Bordighera 2005, pp. 195-232.
- GIUNTELLA 1990 A. M. GIUNTELLA, *Sepoltura e rito: consuetudini e innovazioni*, in CUGLIERI IV, pp. 215-230.
- GIUNTELLA 1998 A. M. GIUNTELLA, *Note su alcuni aspetti della ritualità funeraria nell'alto medioevo. Consuetudini e innovazioni*, in G. P. BROGIOLO, G. WATAGHIN (a cura di), *Sepolture tra IV e VIII secolo. 7° Seminario sul tardo antico e l'alto medioevo in Italia centro settentrionale (Gardone Riviera, 24-26 ottobre 1996) = Documenti di archeologia*, 6, Mantova 1998, pp. 66-67.
- HAYES 1972 J. W. HAYES, *Late Roman Pottery*, London 1972.
- KAJANTO 1965 J. KAJANTO, *The Latin Cognomina = Societas Scientiarum Fennica. Commentationes humanarum Litterarum*, XXXVI, 2, Helsinki 1965.
- MARTORELLI 2000 R. MARTORELLI, *I materiali metallici e gli oggetti di corredo*, in *Cornus* I, 2, pp. 23-50.
- PANI ERMINI 1984c L. PANI ERMINI, *Recenti contributi dell'archeologia per la Sardegna paleocristiana e alto medievale*, in *RenPontAcc.* LIII,

LIV, 1980-1981, 1981-1982 (1984), pp. 221-245.

PANI ERMINI, ZUCCA 1989 L. PANI ERMINI, R. Zucca, *L'età paleocristiana e altomedievale: la produzione artigianale e l'epigrafia*, in V. SANTONI (a cura di), *Il Museo Archeologico Nazionale di Cagliari*, Sassari 1989, pp. 247-286.

SALADINO, SOMMA 2000 L. SALADINO, M. C. SOMMA, *Terra sigillata africana D*, in *Cornus* I.2, pp. 189-230.

STIAFFINI 1990 D. STIAFFINI, *La suppellettile vitrea nelle aree cimiteriali in Sardegna: IV-VII secolo*, in CUGLIERI IV, pp. 243-256.

STIAFFINI 2000 D. STIAFFINI, *I materiali vitrei*, in *Cornus* I.2, pp. 107-131.

WERNER 1968 J. WERNER, *Bewaffnung und waffen beigabe in der Merovingerzeit*, in *Settimane CISAM*, XV (Spoleto, 30 marzo-05 aprile 1967), Spoleto 1968, pp. 90-138.

ZUCCA 1989a R. ZUCCA, *Il primo periodo bizantino*, in PANI ERMINI, ZUCCA 1989, pp. 271-283.

## ■ Périodiques et magazines

**RenPontAcc** *Atti della Pontificia Accademia romana di archeologia. Rendiconti*, Città del Vaticano, I, 1923 e ss.



UNIONE EUROPEA



REPUBBLICA ITALIANA



**REGIONE AUTÒNOMA DE SARDIGNA**  
**REGIONE AUTONOMA DELLA SARDEGNA**

## La Sardegna cresce con l'Europa



UNIONE EUROPEA

Progetto cofinanziato dall'Unione Europea  
Programma Operativo FESR 2007-2013

FESR - Fondo Europeo di Sviluppo Regionale - Asse I, Linea di Attività 1.2.3.a