



UNIONE EUROPEA



REPUBBLICA ITALIANA



REGIONE AUTÒNOMA DE SARDIGNA  
REGIONE AUTONOMA DELLA SARDEGNA

# Zone des basiliques de Cornus

Patrimonio culturale  
**SARDEGNA** Virtual Archaeology



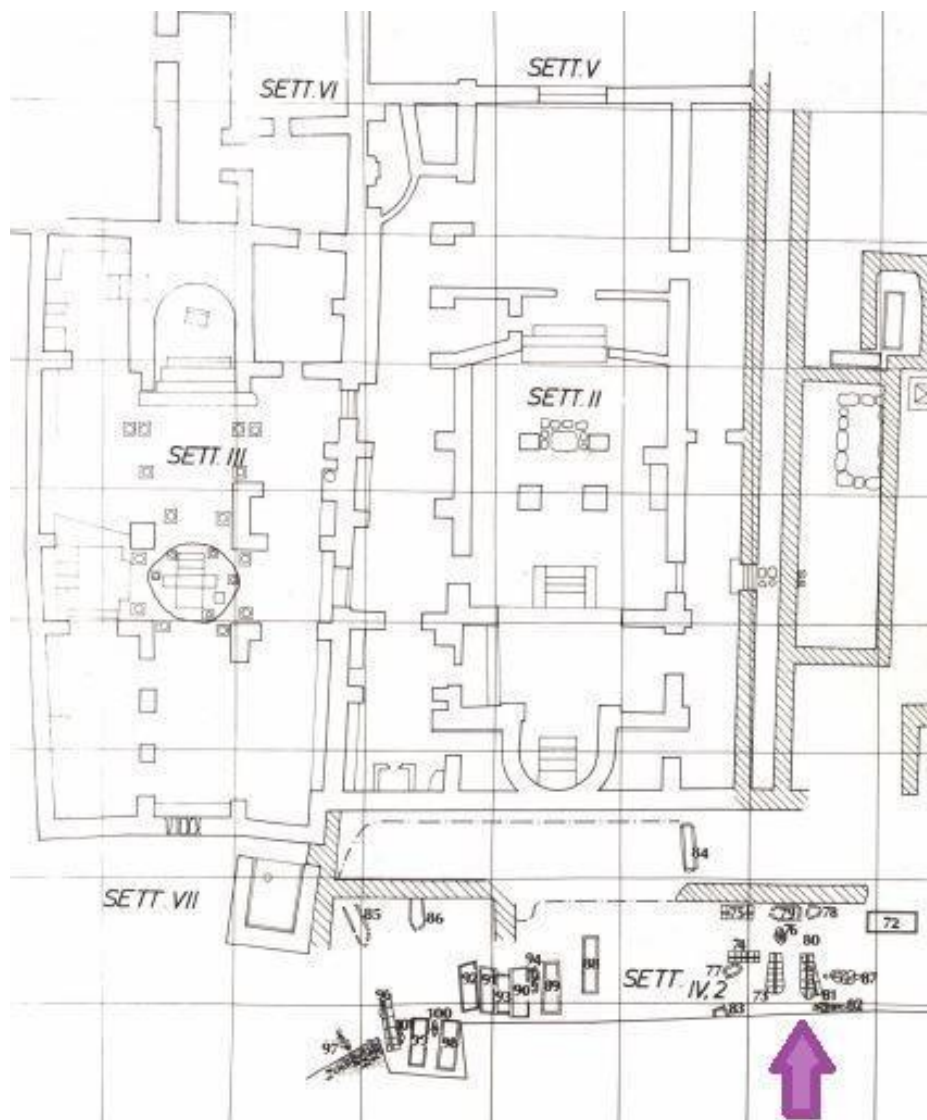
## ■ Tombe de Patriga

Le secteur est du cimetière de Columbaris, a restitué 157 tombes (fig. 1-3), dont neuf seulement sont du type « à cappuccina »<sup>401</sup>. Ce groupe comprend la tombe n° 80 constituée par quatre tuiles plates de chaque côté formant deux pentes, tandis que les côtés courts présentaient une tuile et à l'extrémité opposée deux fragments d'une autre tuile (fig. 4). Ces éléments en terre cuite étaient retenus à l'extérieur par des morceaux de calcaire et l'un d'eux portait la marque de la figlina symbolisée par une lettre grecque phi gravée sur l'argile encore crue<sup>404</sup>. La tombe était orientée d'Est en Ouest et la tête du défunt était tournée vers l'est : il s'agit de la tombe d'une jeune femme vraisemblablement décédée à l'âge de 25 ans ; elle mesurait 1,55 m et elle était déposée sur le dos. On a identifié sous ses genoux des traces de charbon attestant sans doute la pratique des feux rituels ou bien celle de la déposition de branches brûlées parfumées.

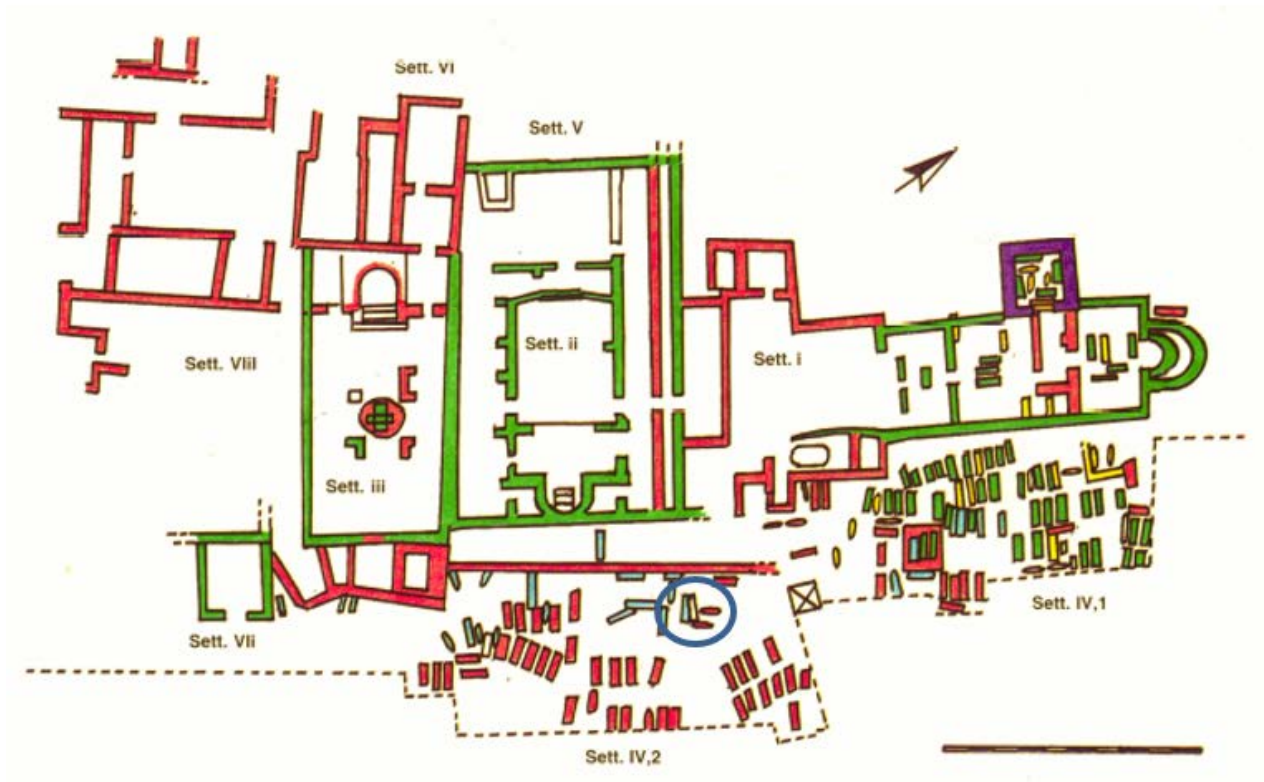
L'habillement et la déposition soignée du mobilier dans la tombe indiquent l'appartenance de la défunte à la haute société. Sa chevelure était retenue par une épingle en argent (fig. 5), sur laquelle était gravé son nom – Patriga - et l'on a retrouvé sous la tête des fils du même métal : ces éléments pourraient être reproductibles au filet qui liait sa coiffure, ou à l'étoffe d'un coussin que l'on avait peut-être placé sous la tête ; il semble qu'une fibule d'argent et de bronze (fig. 6) typique des VIe-VIIe siècles épinglée sur sa poitrine fermait les pans de son manteau. On avait déposé à côté de son corps une coupe en céramique sigillée datant de la fin du IVe et de la moitié du Ve siècle ainsi qu'un baumier en verre des IIIe-VIe siècles de notre ère. Les données saisies ont permis de dater cette déposition la période comprise entre la fin du VIe et le VIIe siècle ap. J.-C., c'est-à-dire de la dernière phase d'utilisation du cimetière.



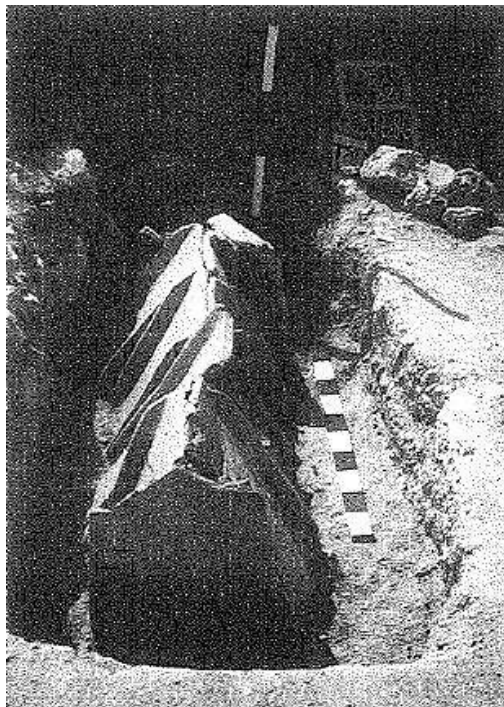
**Fig. 1** - Planimétrie générale du secteur des basiliques avec l'indication de la Tombe n° 80 (réélaboration graphique de C. Cocco, F. Collu, CUGLIERI I, TAB. A).



**Fig. 2** - Détail de la planimétrie générale du secteur des basiliques avec l'indication de la Tombe n° 80 (réélaboration graphique de C. Cocco, F. Collu, CUGLIERI I, TAB. A).



**Fig. 3** - Plan de la zone de Columbaris avec l'indication de l'emplacement de la tombe n° 80 (réélaboration graphique de C. Cocco, F. Collu, *Cornus* I,1, p. 200, Tab. II).



**Fig. 4** - Tombe à la cappuccina n° 80 (*Cornus* I.1, p. 145).



**Fig. 5** - Épingle à cheveux en argent provenant de la T. 80 (photo de N. MONARI - R.A.S.).



**Fig. 6** - Fibule à disque en argent et bronze provenant de la T. 80 (photo de N. MONARI- R.A.S.).

## ■ Crédits

Approfondissement édité par Dr. Claudia Cocco et Dr. Francesca Collu.

## ■ Références abréviations

- AMANTE SIMONI 1986 C. AMANTE SIMONI, *I corredi altomedievali (Il metà del VI-VII secolo)*, in AMANTE SIMONI, MARTORELLI 1986, pp. 171-177, catalogo nn. 153-154, pp. 187-189.
- AMANTE SIMONI,  
MARTORELLI 1986 C. AMANTE SIMONI, R. MARTORELLI, *I corredi funerari e la suppellettile metallica. Cultura, Materiali e Fasi Storiche del Complesso Archeologico di Cornus. Primi risultati di una ricerca*, in CUGLIERI I, pp. 161-189.
- Cornus I.1 A. M. GIUNTELLA, *Cornus I.1. L'area cimiteriale orientale = Mediterraneo tardoantico e medievale. Scavi e ricerche*, 13. 1, Oristano 1999.
- CUGLIERI I AA.VV., *L'archeologia romana e altomedievale nell'Oristane. Atti del Convegno di Cuglieri (22-23 giugno 1984) = Mediterraneo tardoantico e medievale, Scavi e ricerche*, 3, Taranto 1986.
- DE MARIA 1986 L. DE MARIA, *Materiali fittili da costruzione*, in CUGLIERI I, pp. 191-196.
- GIUNTELLA 1998 A. M. GIUNTELLA, *Note su alcuni aspetti della ritualità funeraria nell'alto medioevo. Consuetudini e innovazioni*, in G. P. BROGIOLO, G. WATAGHIN (a cura di), *Sepolture tra IV e VIII secolo. 7°*

*Seminario sul tardo antico e l'alto medioevo in Italia centro settentrionale* (Gardone Riviera, 24-26 ottobre 1996) = *Documenti di archeologia*, 6, Mantova 1998, pp. 66-67.

GIUNTELLA 2002 A. M. GIUNTELLA, *Brevi note sull'area cimiteriale orientale di Cornus (Cuglieri, Provincia di Oristano)*, in *Insulae Christi*, pp. 245-252.

*Insulae Christi* P. G. SPANU (a cura di), con la collaborazione di M. C. OPPO e A. BONINU, *Insulae Christi. Il cristianesimo primitivo in Sardegna, Corsica e Baleari = Mediterraneo tardoantico e medievale. Scavi e ricerche* 16, Oristano 2002.

PANI ERMINI 1984c L. PANI ERMINI, *Recenti contributi dell'archeologia per la Sardegna paleocristiana e alto medievale*, in *RenPontAcc.* LIII, LIV, 1980-1981, 1981-1982 (1984), pp. 221-245.

AMANTE SIMONI 1986 C. AMANTE SIMONI, *I corredi altomedievali (Il metà del VI-VII secolo)*, in AMANTE SIMONI, MARTORELLI 1986, pp. 171-177, catalogo nn. 153-154, pp. 187-189.

AMANTE SIMONI, MARTORELLI 1986 C. AMANTE SIMONI, R. MARTORELLI, *I corredi funerari e la suppellettile metallica. Cultura, Materiali e Fasi Storiche del Complesso Archeologico di Cornus. Primi risultati di una ricerca*, in CUGLIERI I, pp. 161-189.

*Cornus* I.1 A. M. GIUNTELLA, *Cornus I.1. L'area cimiteriale orientale = Mediterraneo tardoantico e medievale. Scavi e ricerche*, 13. 1, Oristano 1999.

- CUGLIERI I AA.VV., *L'archeologia romana e altomedievale nell'Oristanese. Atti del Convegno di Cuglieri (22-23 giugno 1984)* = *Mediterraneo tardoantico e medievale, Scavi e ricerche*, 3, Taranto 1986.
- DE MARIA 1986 L. DE MARIA, *Materiali fittili da costruzione*, in CUGLIERI I, pp. 191-196.
- GIUNTELLA 1998 A. M. GIUNTELLA, *Note su alcuni aspetti della ritualità funeraria nell'alto medioevo. Consuetudini e innovazioni*, in G. P. BROGIOLO, G. WATAGHIN (a cura di), *Sepolture tra IV e VIII secolo. 7° Seminario sul tardo antico e l'alto medioevo in Italia centro settentrionale* (Gardone Riviera, 24-26 ottobre 1996) = *Documenti di archeologia*, 6, Mantova 1998, pp. 66-67.
- GIUNTELLA 2002 A. M. GIUNTELLA, *Brevi note sull'area cimiteriale orientale di Cornus (Cuglieri, Provincia di Oristano)*, in *Insulae Christi*, pp. 245-252.
- Insulae Christi* P. G. SPANU (a cura di), con la collaborazione di M. C. OPPO e A. BONINU, *Insulae Christi. Il cristianesimo primitivo in Sardegna, Corsica e Baleari* = *Mediterraneo tardoantico e medievale. Scavi e ricerche* 16, Oristano 2002.
- PANI ERMINI 1984c L. PANI ERMINI, *Recenti contributi dell'archeologia per la Sardegna paleocristiana e alto medievale*, in *RenPontAcc.* LIII, LIV, 1980-1981, 1981-1982 (1984), pp. 221-245.

AMANTE SIMONI  
1986

C. AMANTE SIMONI, *I corredi altomedievali (Il metà del VI-VII secolo)*, in AMANTE SIMONI, MARTORELLI 1986, pp. 171-177, catalogo nn. 153-154, pp. 187-189.

AMANTE SIMONI,  
MARTORELLI 1986

C. AMANTE SIMONI, R. MARTORELLI, *I corredi funerari e la suppellettile metallica. Cultura, Materiali e Fasi Storiche del Complesso Archeologico di Cornus. Primi risultati di una ricerca*, in CUGLIERI I, pp. 161-189.

*Cornus I.1*

A. M. GIUNTELLA, *Cornus I.1. L'area cimiteriale orientale = Mediterraneo tardoantico e medievale. Scavi e ricerche*, 13. 1, Oristano 1999.

CUGLIERI I

AA.VV., *L'archeologia romana e altomedievale nell'Oristane. Atti del Convegno di Cuglieri (22-23 giugno 1984) = Mediterraneo tardoantico e medievale, Scavi e ricerche*, 3, Taranto 1986.

## ■ Périodiques et magazines

**RenPontAcc**

*Atti della Pontificia Accademia romana di archeologia. Rendiconti*, Città del Vaticano, I, 1923 e ss.



UNIONE EUROPEA



REPUBBLICA ITALIANA



**REGIONE AUTÒNOMA DE SARDIGNA**  
**REGIONE AUTONOMA DELLA SARDEGNA**

## La Sardegna cresce con l'Europa



UNIONE EUROPEA

Progetto cofinanziato dall'Unione Europea  
Programma Operativo FESR 2007-2013

FESR - Fondo Europeo di Sviluppo Regionale - Asse I, Linea di Attività 1.2.3.a