



UNIONE EUROPEA



REPUBBLICA ITALIANA



REGIONE AUTÒNOMA DE SARDIGNA
REGIONE AUTONOMA DELLA SARDEGNA

Zone des basiliques de Cornus

Patrimonio culturale
SARDEGNA Virtual Archaeology



■ Statuette représentant Saint-Paul

Dans la région de Columbaris, à l'est du complexe épiscopal, il existe une zone de sépulture qui avait été utilisée du IV^e au VII^e siècle de notre ère. On a identifié derrière l'abside de la cathédrale la tombe n° 107, qui faisait partie d'un groupe de cinq sarcophages alignés et orientés d'Est en Ouest. Après une première déposition, cette tombe accueillit huit autres défunts dans un espace utilisé comme un ossuaire à l'intérieur du sarcophage. À côté de l'ossuaire (datant de la période comprise entre le VI^e et le VII^e siècle), on découvrit une statuette en bronze du IV^e-V^e siècle de notre ère, fondue en une pièce unique et recouverte de fragments de vaisselle d'autel disposés de manière à la protéger, représentant sans doute Saint-Paul, également appelé Saulo di Tarso (fig. 1-2).

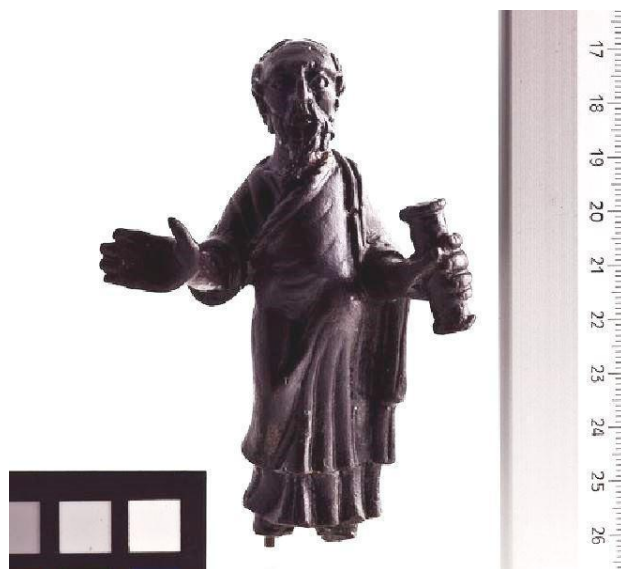


Fig. 1 - Statuette de Saint-Paul provenant de Cornus (photo de N. Monari-RA_00162653/R.A.S.).



Fig. 2 - Statuette de Saint-Paul provenant de Cornus : profil (photo de N. Monari-RA_00162653/R.A.S.).

La statuette en bronze, conservée au Musée Archéologique National de Cagliari, mesure 9,4 cm de haut et elle représente un personnage debout dont l'âge avancé est souligné par les rides qui recouvrent son visage. L'apôtre est fortement marqué par des traits nets et caractéristiques, comme un nez aquilin, une barbe fournie unie aux moustaches et une forte calvitie, tel qu'il est décrit dans les *Acta Pauli* et *Theclae* antécédents à l'an 200 ap. J.-C. La statuette *expansis manibus* a de grandes mains : la main droite ouverte en signe d'accueil tandis que la main gauche tient un *volumen* - le rouleau des Lois - qui atteste son rôle de philosophe ; le genou droit est fléchi et les extrémités inférieures des jambes ont été fracturées il y a longtemps. La manière dont sont rendus les tissus montrent la grande qualité de la pièce en mettant en évidence la volumétrie du corps à travers les plis du drapé de la soutane et du pallium. Les détails de la partie postérieure de l'objet permettent de supposer l'appartenance à une pièce plus complexe comme une lampe à huile liturgique. Cette hypothèse est confirmée par la comparaison de cette pièce avec un deuxième exemplaire provenant de la *domus* des *Valerii* à Rome, conservé au Musée Archéo-

logique National de Florence (fig. 3) : la lampe à huile a été forgée en forme d'embarcation pour représenter le bateau de l'Église au timon de laquelle est assis Saint-Paul tandis que Saint-Pierre est debout à la proue.



Fig. 3 - Lampe en bronze en forme de bateau (IOZZO 2012, p. 255).

Dans le bronze de Cornus, Saint-Pierre était remplacé par l'apôtre *ex gentibus* justement en raison de sa position : cette donnée pourrait révéler que la lampe avait été produite en Orient; en effet, on sait que dans l'iconographie occidentale le disciple étaient généralement placé en proue ; en outre, cette provenance est confirmée par un groupe de lampes à huile en bronze conservées au Musée de Cagliari (présentant d'importants points communs avec la lampe en bronze de Cornus) (fig. 4-6) qui représentent une catégorie de matériel qui circulait dans la région méditerranéenne à l'époque byzantine.



Fig. 4 - Lampe avec piédestal et anse à spirales (PANI ERMINI, ZUCCA 1989, p. 271, fig. 38)



Fig. 5 - Lampe à huile à nacelle, avec anse surmontée d'une croix et d'une serrure en forme de dauphin (PANI ERMINI, ZUCCA 1989, p. 272, fig. 39).



Fig. 6 - Lampe à huile en bronze avec anse en protomé de griffon surmontée d'une croix (PANI ERMINI, ZUCCA 1989, p. 272, fig. 40).

Utilisée au départ comme un objet liturgique dans la cathédrale, la statuette désormais séculaire fut placée à côté de l'ossuaire révélant ainsi une forte dévotion pour Saint-Paul. L'hypothèse que cette vénération pouvait aller plus loin est confortée par la découverte dans le *pastophoria* nord de la basilique majeure d'une inscription votive fragmentaire mentionnant Sainte-Marie, Saint-Jean et Saint-Paul : une basilique avait probablement

été dédiée à chaque saint (la cathédrale à la Vierge, le baptistère à St Jean-Baptiste et la basilique de cimetière à Saint-Paul (fig. 7).

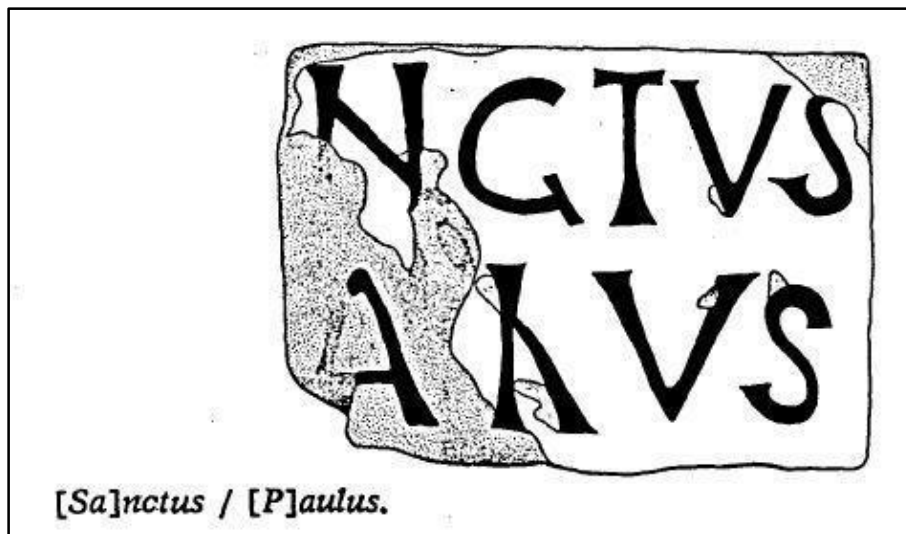


Fig. 7 - Fragment d'épigraphie sur lequel apparaissent les lettres interprétées comme « *Sanctus Paulus* » (MASTINO 1984, p. 17, Tab. XLVII, fig. 2).

L'iconographie du saint est reconnaissable aux traits distinctifs de différents types, comprenant d'autres attributs qui se sont ajoutés au fil des siècles : on retrouve son image sur les fresques des catacombes (fig. 8) ou sur différents reliefs en pierre (fig. 9) et en ivoire (fig. 10), sur des statues (fig. 11-12) et sur des objets manufacturés en verre (fig. 13). Une particularité de la représentation de Saulo est l'aspect et l'attitude du philosophe, absorbé par la lecture (fig. 10), par l'écriture ou tenant un livre entre les mains (fig. 1-2) ; à la fin du IV^e siècle, apparaît le binôme Saint-Pierre-et-Paul, généralement face-à-face (fig. 9) ou s'étreignant (fig. 9), symbolisant la *concordia apostolorum*, c'est-à-dire la cohésion entre les deux réalités de l'église exprimée par les deux personnages : *ex gentibus* - L'église née de la conversion après la mort du Christ (Saint-Paul) - et *ex circumcissione* - l'Église fondée sur l'Ancien Testament (Saint-Pierre), et par extension l'unité politique entre l'Occident et l'Orient.



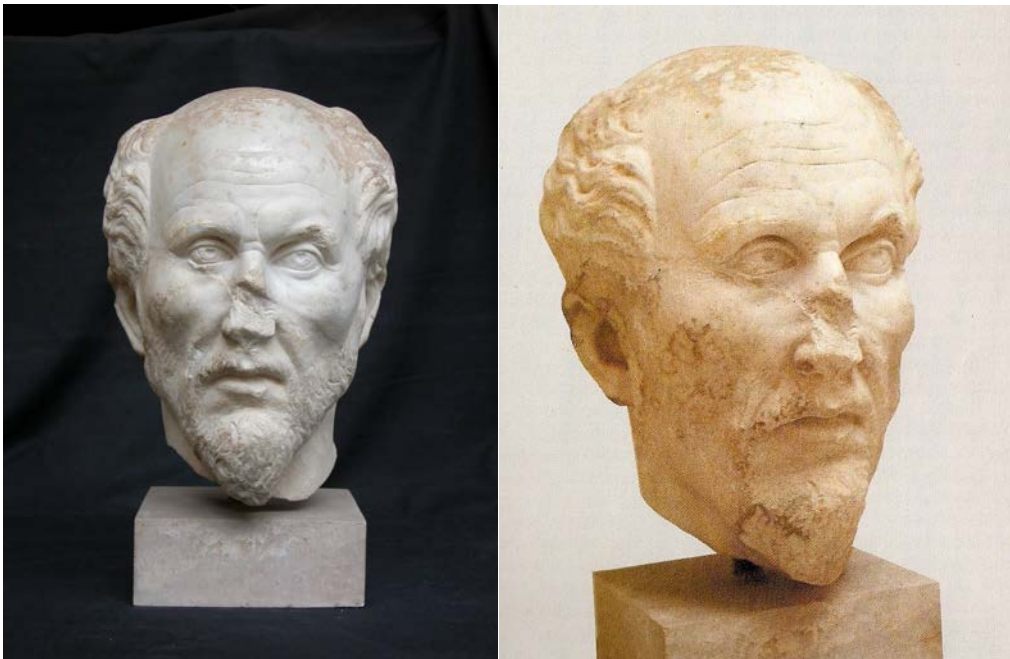
Fig. 8 - Catacombes ad *decimum* sur la via Latina
(http://www.vatican.va/roman_curia/pontifical_commissions/archeo/italiano/documents/rc_com_archeo_doc_20011010_catacroma_it.html)



Fig. 9 - Haut-relief avec l'étreinte de Pierre et de Paul provenant d'Aquileia, Musée Paléochrétien d'Aquileia (<http://www.artefede.com/attualita/articolo.php?file=S.%20PAOLO%20FEBBRAIO%202009%20b%20per%20sito%202.htm> ; <http://aquileia.arte.it/guida-arte/aquileia/da-vedere/monumento/rilievo-con-l-abbraccio-tra-pietro-e-paolo-5320>)



Fig. 10 - Londres, British Museum, ivoire (V^e siècle) : Thècle écoute les paroles de Paul (ZIMMERMANN 2010, p. 676, fig. 6).



Figg. 11-12 - Tête du pseudo Plotin-Pôle conservé au Musée d'Ostie
([http://www.exibart.com/profilo/imgpost/rev/843/rev76843\(1\)-ori.jpg](http://www.exibart.com/profilo/imgpost/rev/843/rev76843(1)-ori.jpg);
<https://lucamaggio.files.wordpress.com/2010/04/filosofa-plotino-iii-sec-d-c-ostia-museo-ostiense2.jpg>).



Fig. 13 - Objet en verre du IV^e siècle provenant de Rome, Musée sacré de la Bibliothèque Vaticane (<http://dizionariupi.zanichelli.it/storiadigitale/p/percorso/257/4586/storia-della-germania-ottone-di-frisinga>).

■ Crédits

Approfondissement édité par Dr. Claudia Cocco et Dr. Francesca Collu.

■ Références abréviations

- BARBERA *et al.* 2005 M. BARBERA, S. PALLADINO, C. PATERNA, *La domus dei Valerii a Roma*, pp. 1-7. Disponibile su: <http://www.fastionline.org/docs/FOLDER-it-2005-47.pdf> [01/02/2015].
- BARBERA *et al.* 2008 M. BARBERA, S. PALLADINO, C. PATERNA, *La domus dei Valerii sul Celio alla luce delle recenti scoperte*, in BSR, 76, 2008, pp. 75-98, 349-354.
- BISCONTI 1998 F. BISCONTI, *s.v. Paolo, Santo*, in EAA online.
- BRENK 2000 B. BRENK, *Lucerna a navicella con Pietro e Paolo*, in S. ENSOLI, E. LA ROCCA (a cura di), *Aurea Roma. Dalla città pagana alla città cristiana. Catalogo della mostra* (Roma, Palazzo delle Esposizioni, 22 dicembre 2000 - 20 aprile 2001), Roma 2000, p. 453, sch. e fig. 41.
- CHRZANOVSKI 2014 L. CHRZANOVSKI, *A nouveau sur le donarium de Biertan*, in S. COCIS, A. URSUTIU (a cura di), *Archäologische Beiträge. Gedenkschrift zum hundertsten Geburtstag von Kurt Horedt*, Cluj-Napoca 2014, pp. 253-268.
- CISCI 2013 S. CISCI, Scheda RA_00162653 - Reperto Archeologico (su ICCD 3.00). Sistema Informativo del Patrimonio Culturale della Sardegna (R.A.S), pp. 1-6.

- Cornus I.1* A. M. GIUNTELLA, *Cornus I.1. L'area cimiteriale orientale = Mediterraneo tardoantico e medievale. Scavi e ricerche*, 13. 1, Oristano 1999.
- Cornus I.2* A. M. GIUNTELLA (a cura di), *Cornus I. 2. L'area cimiteriale orientale. I materiali = Mediterraneo tardoantico e medievale*, 13. 2, Oristano 2000.
- CORONEO 2011 R. CORONEO, *Arte in Sardegna dal IV alla metà dell'XI secolo*, Cagliari 2011.
- CUGLIERI IV AA. VV., *Le sepolture in Sardegna dal IV al VII secolo. IV Convegno sull'archeologia tardoromana e medievale* (Cuglieri 27-28 giugno 1987) = *Mediterraneo tardoantico e medievale. Scavi e ricerche*, 8, Oristano 1990.
- EAM online *Enciclopedia dell'Arte Medievale.*
http://www.treccani.it/catalogo/catalogo_prodotti/i_grandi_temi/arte_antica.html
http://www.treccani.it/catalogo/catalogo_prodotti/i_grandi_temi/arte_antica.html
- GIUNTELLA 1990 A. M. GIUNTELLA, *Sepoltura e rito: consuetudini e innovazioni*, in CUGLIERI IV, pp. 215-230.
- I papi della memoria* G. S. GHIA, S. KAPPLER (a cura di), *I papi della memoria. La storia di alcuni grandi pontefici che hanno segnato il cammino della Chiesa e dell'umanità. Catalogo della Mostra*, Roma 2012.
- Insulae Christi* P. G. SPANU (a cura di), con la collaborazione di M. C. OPPO e A. BONINU, *Insulae Christi. Il cristianesimo primitivo in Sardegna, Corsica e Baleari = Mediterraneo tardoantico e medievale. Scavi e ricerche* 16, Oristano 2002.

- IOZZO 2009 M. IOZZO, *Lucerna a navicella con gli apostoli Pietro e Paolo*, in M. BONA CASTELLOTTI (a cura di), *Il volto di Saulo. Saggio sull'iconografia Paulina*, Cinisello Balsamo 2009, pp. 48-53.
- IOZZO 2012 M. IOZZO, *Catalogo V, 77. Lucerna di Valerio Severo, con i SS. Pietro e Paolo*, in *I papi della memoria*, p. 255.
- MARTORELLI 2011 R. MARTORELLI, *Usi e consuetudini funerarie nella Sardegna centro-occidentale fra tarda antichità e alto Medioevo*, in *Oristano e il suo territorio I*, pp. 701-759.
- MASTINO 1984 A. MASTINO, *Cornus nella storia degli studi con un catalogo delle iscrizioni rinvenute nel territorio del comune di Cuglieri*, Cagliari 1984.
- MAZZEI 2000 B. MAZZEI, *Lampada in forma di nave con Pietro e Paolo*, in *Pietro e Paolo*, pp. 154, 218-219, sch. e fig. 76.
- Oristano e il suo territorio I* P. G. SPANU, R. ZUCCA (a cura di), *Oristano e il suo territorio, 1. Dalla preistoria all'alto Medioevo*, Roma 2011.
- PANI ERMINI 1990b L. PANI ERMINI, *Un piccolo bronzo da Cornus raffigurante S. Paolo*, Roma 1989, in *RenPontAcc*, vol. 61, (1988/89), 1990, pp. 3-25.
- PANI ERMINI, MARINONE 1981 L. PANI ERMINI, M. MARINONE, *Catalogo dei materiali paleocristiani e altomedievali. Museo Archeologico Nazionale di Cagliari*, Roma 1981.
- PANI ERMINI, ZUCCA 1989 L. PANI ERMINI, R. ZUCCA, *L'età paleocristiana e altomedievale: la produzione artigianale e l'epigrafia*, in V. SANTONI (a cura di), *Il Museo Archeologico Nazionale di Cagliari*, Sassari 1989, pp. 247-286.

- Pietro e Paolo* A. DONATI (a cura di), *Pietro e Paolo. La storia, il culto, la memoria nei primi secoli. Catalogo della mostra* (Roma, Palazzo della Cancelleria, 30 giugno - 10 dicembre 2000), Milano 2000.
- ROMEIO 2009 I. ROMEIO, *Ritratti ostiensi del tipo «Plotino»: repliche, prototipo, interpretazione*, in C. BRAIDOTTI, E. DETTORI, E. LANZILLOTTA (a cura di), *Ou pân ephèmeron: In memoria di Roberto Pretagostini*, 2, Roma 2009, p. 749-767.
- SANTONI 2000 V. SANTONI, *Statuina in bronzo di Paolo*, in *Pietro e Paolo*, pp. 139, 212-213, sch. e fig. 58.
- SANTONI 2002 V. SANTONI, *Una statuina in bronzo raffigurante San Paolo dall'area cimiteriale di Cornus*, in *Insulae Christi*, pp. 277-280.
- TESTINI 1972 P. TESTINI, *Il complesso paleocristiano di Cornus (Regione Columbaris) in Sardegna*, in *Actas del VIII Congreso Internacional de Arqueologia Cristiana* (Barcelona, 5-11 octubre 1969), Barcellona 1972, pp. 537-561.
- ZIMMERMANN 2010 N. ZIMMERMANN, *Nuove immagini da Roma. Una rappresentazione di S. Tecla nella catacomba di Domitilla*, in *AION(archeol)*, 18, 2, 2010, pp. 671-681.
- ZUCCA 1989a R. ZUCCA, *Il primo periodo bizantino*, in PANI ERMINI, ZUCCA 1989, pp. 271-283.

■ Périodiques et magazines

AION(archeol) *Annali di archeologia e storia antica. Istituto Universitario Orientale di Napoli, Dipartimento di Studi del Mondo Classico e del Mediterraneo Antico, Napoli, I, 1979 e ss.*

BSR *Papers of the British School at Rome, London, I, 1902 e ss.*

RenPontAcc *Atti della Pontificia Accademia romana di archeologia. Rendiconti, Città del Vaticano, I, 1923 e ss.*



UNIONE EUROPEA



REPUBBLICA ITALIANA



REGIONE AUTÒNOMA DE SARDIGNA
REGIONE AUTONOMA DELLA SARDEGNA

La Sardegna cresce con l'Europa



UNIONE EUROPEA

Progetto cofinanziato dall'Unione Europea
Programma Operativo FESR 2007-2013

FESR - Fondo Europeo di Sviluppo Regionale - Asse I, Linea di Attività 1.2.3.a