



UNIONE EUROPEA



REPUBBLICA ITALIANA



REGIONE AUTÒNOMA DE SARDIGNA
REGIONE AUTONOMA DELLA SARDEGNA

Zone des basiliques de Cornus

Patrimonio culturale
SARDEGNA Virtual Archaeology



■ Basilique baptismale

Dans le secteur sud de Columbaris, se trouve la basilique baptismale ou mineure, reliée à la cathédrale (fig. 1-2). Bâtie entre le IV^e et le V^e siècle, elle présentait un plan longitudinal à trois nefs (peut-être sans le narthex 257) avec une abside orientée vers l'ouest (fig. 3). La basilique mesure 23 x 12 m.

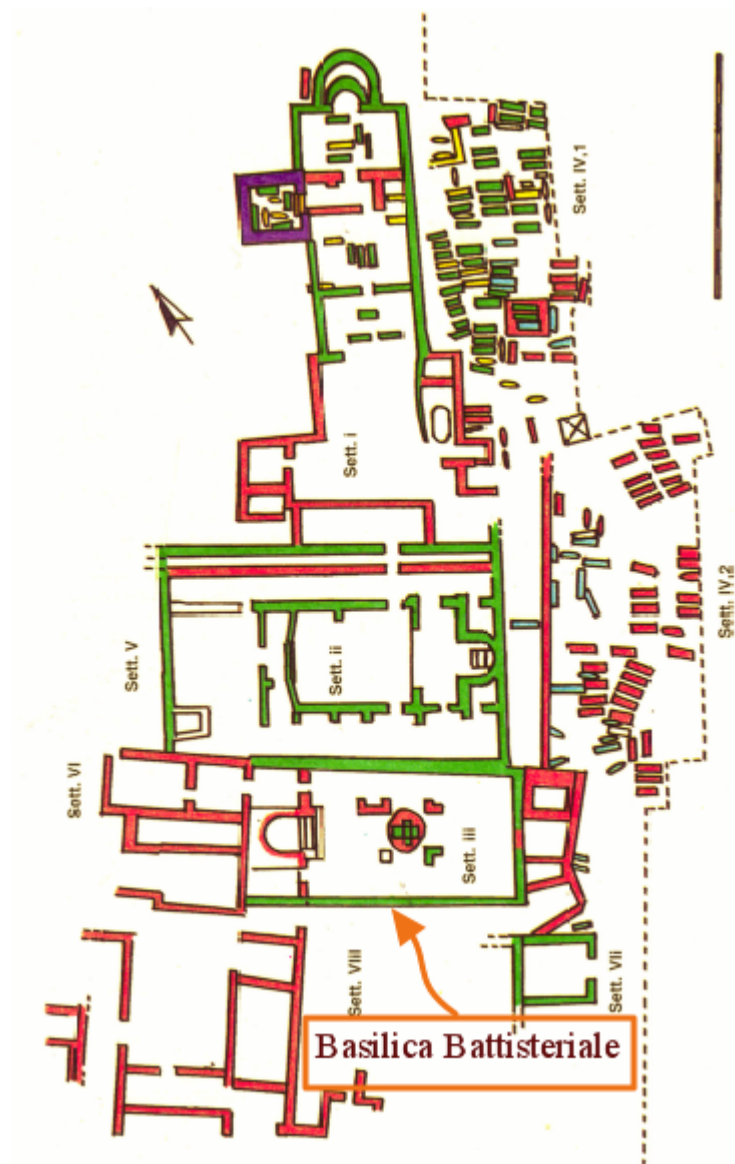


Fig. 1 - Secteur des basiliques de Columbaris avec l'indication de la basilique baptismale (réélaboration graphique de C. Cocco, F. Collu, *Cornus I*, 1, p. 200, tab. II).

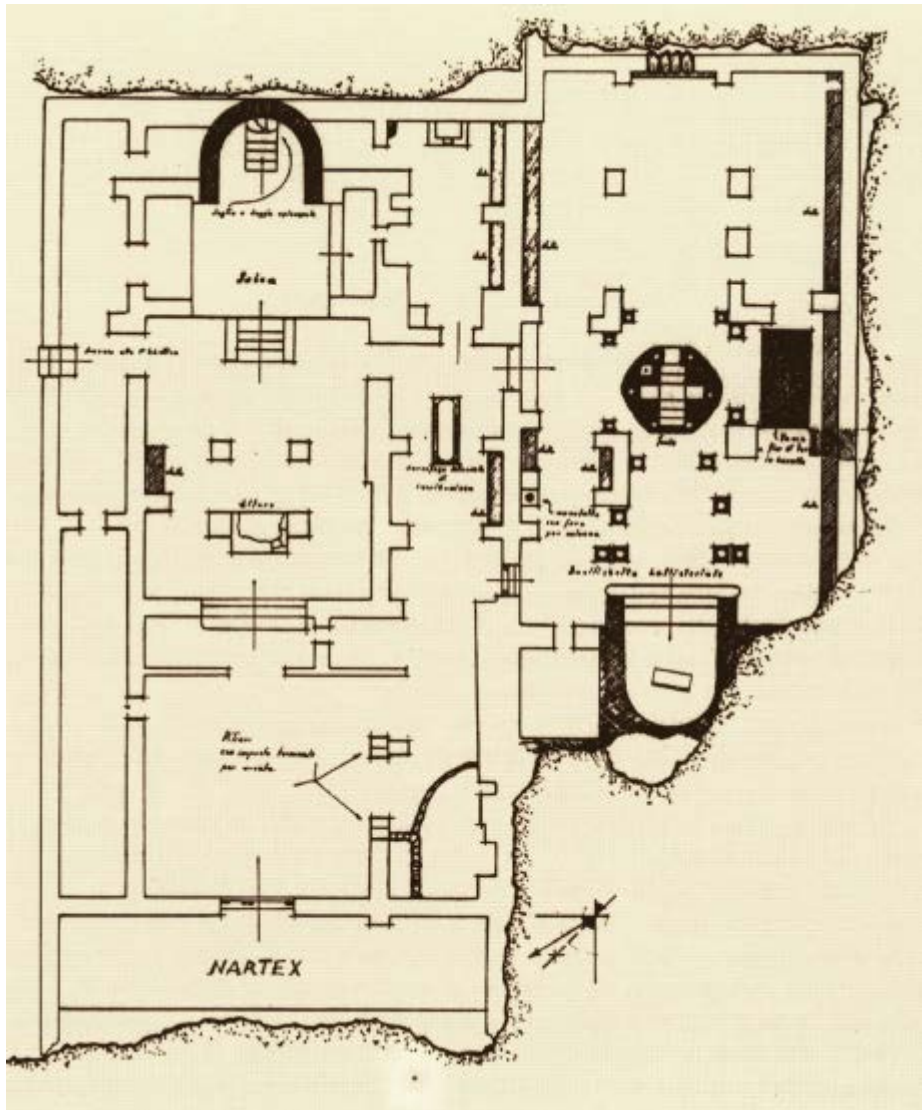


Fig. 2 - Plan de la basilique épiscopale (FARRIS 1993, p. 100, tab. 5).



Fig. 3 - Basilique baptismale, vue de l'est (photo C. Cocco).

Deux portes permettaient d'accéder de la basilique à la cathédrale et les nefs étaient séparées à l'intérieur par des piliers et des colonnes. Au centre de la nef médiane se trouvent les fonts baptismaux en maçonnerie, en forme de croix à l'intérieur et de polygone à l'extérieur. Un baldaquin au-dessus de la cuve était soutenu par six colonnes. Dans la nef de gauche, presque à côté du lieu où se déroulait le rite du baptême, se trouvait une grande citerne en basalte, ouverte dans le sol, dont la fonction était probablement liée aux bains pré-baptismaux (fig. 4). La profonde abside était surélevée par quatre marches (fig. 5) et dominée par une structure oblique d'une hauteur de 36 cm avec un redent, dont on ignore la fonction (fig. 6).



Fig. 4 - Bassin pré-baptismal (photo de F. Collu).

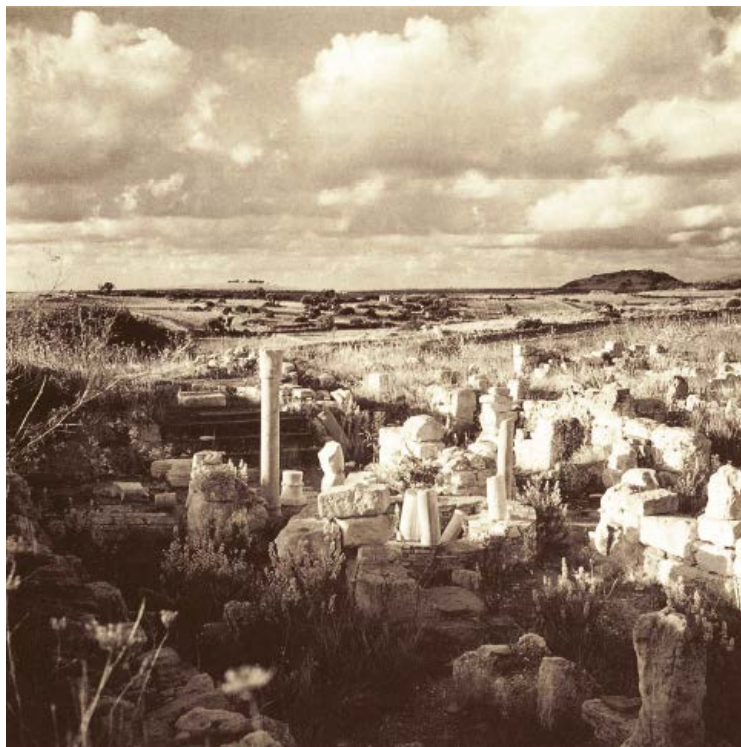


Fig. 5 - Basilique baptismale : au centre les fonts baptismaux et au fond le presbytère surélevé (FARRIS 1993, p. 36).



Fig. 6 - Abside surélevée (FARRIS 1993, p. 51).

Au fil des siècles, le bâtiment et la zone environnante subirent différentes transformations : la porte orientale fut murée, on créa des locaux de service sur les côtés de l'abside et à l'est de la basilique on construisit une citerne pour l'approvisionnement en eau du baptistère. On ajouta au *pastophoria* situé au sud un escalier pour accéder à l'abside, un petit débarras et des bancs sur trois côtés du périmètre. On découvrit à l'intérieur de ce dernier les ruines d'un gros *dolium*, un autel et une des colonnettes qui le soutenaient, tous deux en marbre blanc (fig. 7). On identifia à l'ouest du *pastophorium* septentrionales des bâtiments utilisés comme des lieux de préparation des catéchumènes qui, au moment du rite, transitaient jusqu'à la basilique en passant par le *diaconicon*. Le parcours des néophytes était sans doute bordé de colonnes. On identifia à l'intérieur de la basilique quinze fragments d'une épigraphe opistographe mentionnant les empereurs Gratien, Valentinien et Théodose (379-384), à qui l'on attribua la restauration d'une structure « d'été » aujourd'hui détruite, peut-être liée au bâtiment thermal présent et antérieur à l'implantation de la zone paléochrétienne. La suite du texte est peu lisible peut-être en raison de son utilisation dans le dallage : il semble se référer à la restauration ou à la construction de remparts.

Entre la fin du Ve et le début du VIe siècle, la basilique fut soumise à une restructuration qui la rendit cruciforme, avec une coupole au centre, au niveau du point d'intersection des quatre bras dont il reste des portions de murs angulaires autour des fonts baptismaux. La coupole était sans doute posée sur un tambour de forme carrée comme le démontre la découverte d'un élément d'une section conique (fig. 8), qui aurait servi de raccord aux angles de l'imposte.

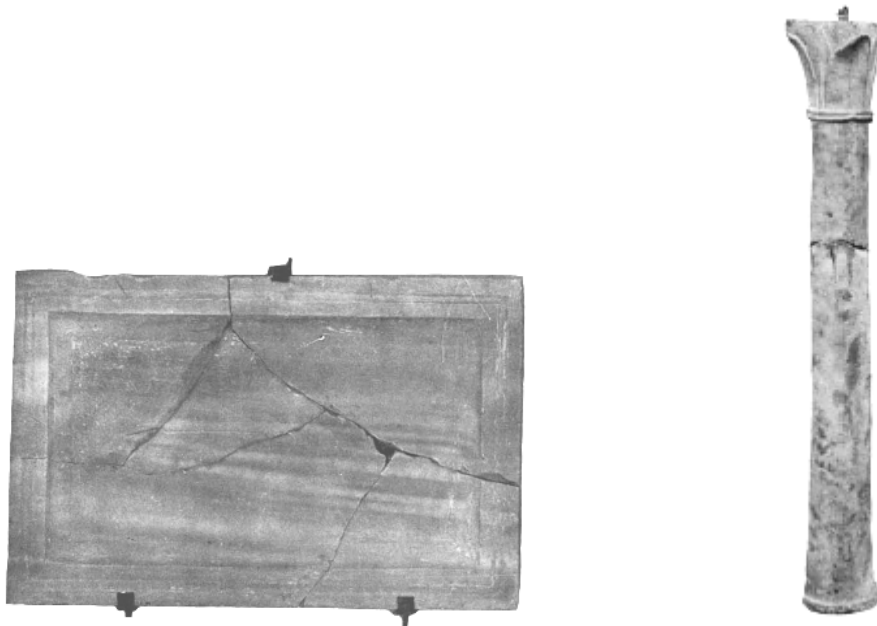


Fig. 7 - Autel et colonnette en marbre (MASTINO 1984, tab. 89).



Fig. 8 - Élément conique (FARRIS 1993, p. 127).



Cette donnée est commune à une série de bâtiments de culte datant probablement de la période comprise entre le VI^e et le VII^e siècle, présents en Afrique (comme dans le cas de Sbeitla, fig. 9) et en Sardaigne, comme San Saturnino à Cagliari (fig. 10), San Giovanni à Sinis (fig. 11) et Sant'Antioco dans la cité du même nom (fig. 12). La basilique a sans doute été abandonnée entre la fin du VII^e et le début du VIII^e siècle, suite à des effondrements structurels dus à un incendie qui dévasta tous les bâtiments de culte de Cornus (fig. 13).



Fig. 9 - Basilique San Vitale à Sbeitla (<http://www.mmdtkw.org/CNAf009ChristianCarthage.html>).

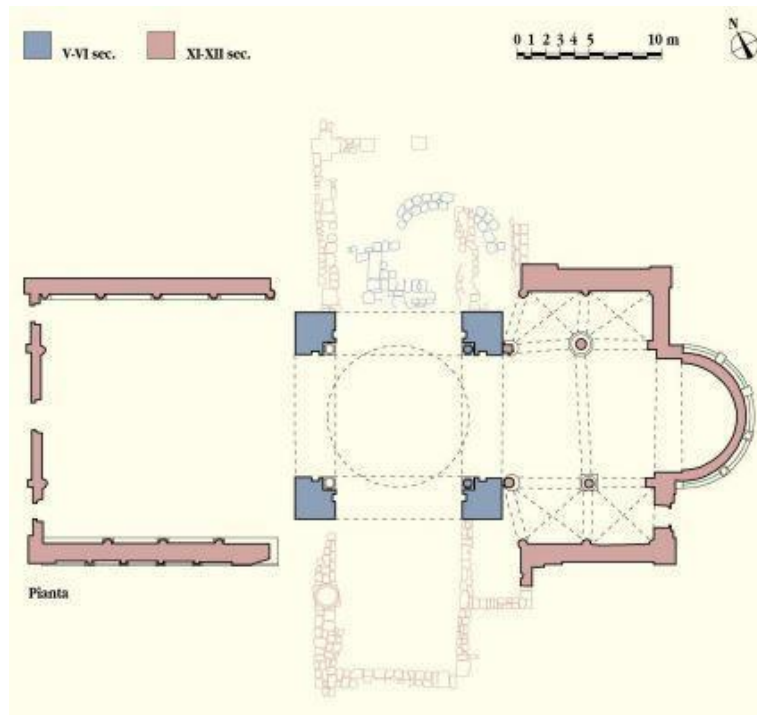


Fig. 10 - Cagliari : plan de San Saturnino
 (http://www.sardegnaicultura.it/documenti/7_70_20060313174905.pdf).

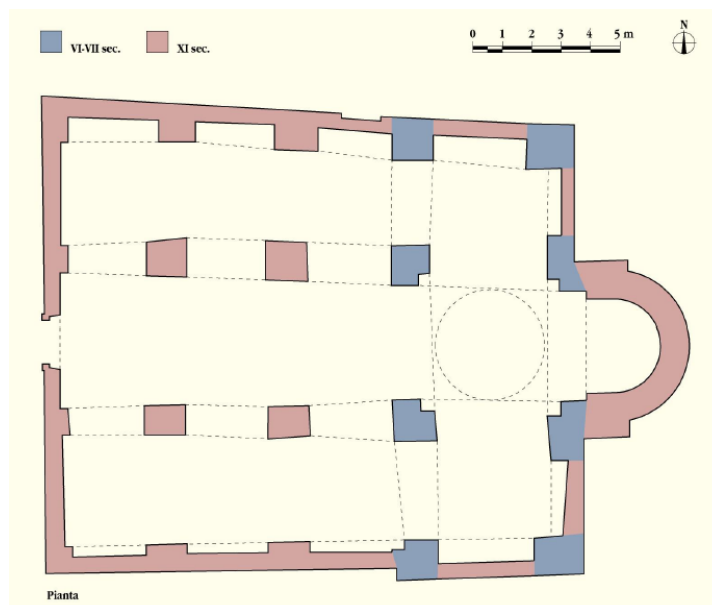


Fig. 11 - Cabras : plan de l'église San Giovanni à Sinis
 (http://www.sardegnaicultura.it/documenti/7_70_20060321175531.pdf).

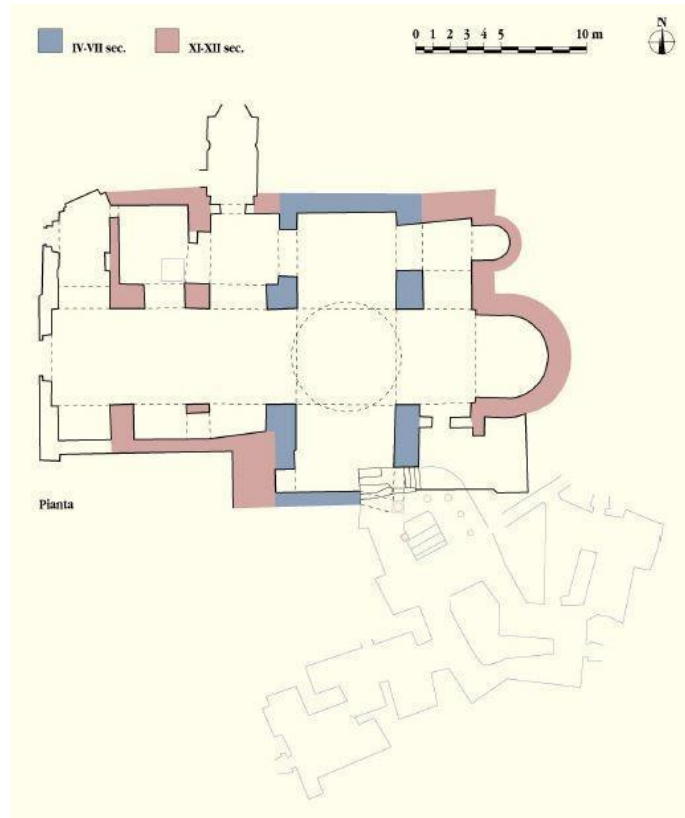


Fig. 12 - Sant'Antioco : plan de la basilique Sant'Antioco et des catacombes situées en dessous (http://www.sardegnaicultura.it/documenti/7_70_20060313175501.pdf).

Les hypothèses relatives à cette structure sont nombreuses : selon R. Serra le bâtiment du étaient antécédents à la cathédrale tangente, comme le démontrerait l'orientation de l'abside, typiquement à l'ouest au IV^e siècle et la fermeture de l'accès oriental justement pour permettre la construction de la basilique supérieure.

P. Testini pensait en revanche que la première implantation était un lieu réservé à l'enseignement de la catéchèse aux catéchumènes. Il supposa donc l'existence de deux phases : la première comporta l'adaptation de l'église à la basilique à trois neufs en basalte avec une fonction baptismale ainsi que l'intégration de fonts baptismaux ; la deuxième phase prévoyait la réalisation d'un plan cruciforme en blocs de calcaire ainsi que la monumentalisation du bassin et de la zone environnante.

Enfin, L. Pani Ermini lui attribua une fonction baptismale dès sa construction, construite ex novo simultanément à la cathédrale septentrionale. En outre, il admet l'existence d'une phase de monumentalisation au VI^e siècle, qui concerna l'ensemble du complexe.

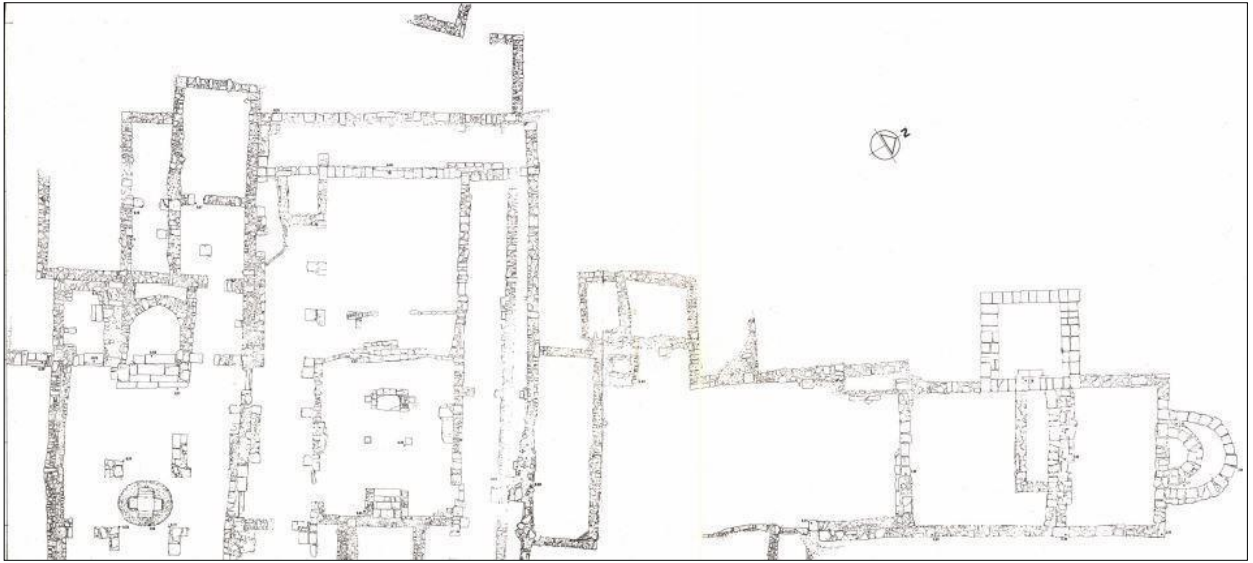


Fig. 13 - Levé des trois basiliques (CUGLIERI I, Tab. B).

■ Crédits

Approfondissement édité par Dr. Claudia Cocco et Dr. Francesca Collu.

■ Références abréviations

- ADDIS 1966 O. ADDIS, *Il complesso paleocristiano di Cornus secondo i risultati di un recente scavo*, in *Atti del XIII Congresso di storia dell'architettura* (Cagliari, 6-12 aprile 1963), I, Roma, pp. 181-190.
- ASA Archivio della Soprintendenza per i Beni Archeologici per le province di Cagliari e Oristano.
- Cornus* I.1 A. M. GIUNTELLA, *Cornus I.1. L'area cimiteriale orientale = Mediterraneo tardoantico e medievale. Scavi e ricerche*, 13. 1, Oristano 1999.
- CORONEO 2011 R. CORONEO, *Arte in Sardegna dal IV alla metà dell'XI secolo*, Cagliari 2011.
- CIAC XI N. DUVAL (a cura di), *Actes du XI Congrès International d'archéologie chrétienne* (Lyon, Vienne, Grenoble, Genève et Aoste, 21-28 septembre 1986), Rome 1989.
- CNAC VIII D. GANDOLFI (a cura di), *L'edificio battesimale in Italia. Aspetti e problemi. Atti dell'VIII Congresso Nazionale di Archeologia Cristiana* (Genova, Sarzana, Albenga, Finale Ligure, Ventimiglia 21-26 settembre 1998), I-II, Bordighera 2001.
- CNAC IX R. M. BONACASA CARRA, E. VITALE (a cura di), *La cristianizzazione in Italia fra Tardoantico e Altomedioevo*, (Atti del IX Congresso Nazionale di Archeologia Cristiana, Agrigento 20-25 novembre 2004), II, Palermo 2007.

- CUGLIERI I AA.VV., *L'archeologia romana e altomedievale nell'Oristanese. Atti del Convegno di Cuglieri (22-23 giugno 1984) = Mediterraneo tardoantico e medievale, Scavi e ricerche*, 3, Taranto 1986.
- CUGLIERI II AA. VV., *Ampsicora e il territorio di Cornus. Atti del II Convegno sull'archeologia romana e altomedievale nell'Oristanese (Cuglieri, 22 dicembre 1985) = Mediterraneo tardoantico e medievale. Scavi e ricerche*, 6, Taranto 1988.
- FALLA CASTELFRANCHI 2001 M. FALLA CASTELFRANCHI, *L'edificio battesimale in Italia nel periodo paleocristiano*, in CNAC VIII, pp. 267-301.
- FANTAUZZI, DE VIN- 2013 C. B. FANTAUZZI, S. DE VINCENZO, *Indagini archeologiche nell'antica Cornus (OR). Le campagne di scavo 2010 - 2011, The Journal of Fasti Online* folder 2013-275, pp. 1-16.
- FARRIS 1993 G. FARRIS, *Le aree paleocristiane di Cornus*, Oristano 1993.
- MARTORELLI 2007 R. MARTORELLI, *La diffusione del cristianesimo in Sardegna in epoca vandala*, in CNAC IX, pp. 1419-1448.
- MASTINO 1984 A. MASTINO, *Cornus nella storia degli studi con un catalogo delle iscrizioni rinvenute nel territorio del comune di Cuglieri*, Cagliari 1984.
- PANI ERMINI 1988 L. PANI ERMINI, *Note sulle recenti indagini nel complesso episcopale di Cornus*, in CUGLIERI II, pp. 59-65.
- PANI ERMINI 1989b L. PANI ERMINI, *Provincia Sardinia*, in CIAC XI, pp. 133-138.
- SERRA 1995 R. SERRA, *Cornus e l'Africa. Riscontri tipologici tra il complesso basilicale di Columbaris e le architetture cristiane d'Africa*, in

G. Sotgiu (a cura di), *Rapporti tra Sardegna e Tunisia dall'età antica all'età moderna. Atti dell'incontro con Institut Nacional du Patrimoine, Tunis. Seminario di studi* (Tunisi, 10 gennaio 1994), pp. 63-68.

- TESTINI 1972 P. TESTINI, *Il complesso paleocristiano di Cornus (Regione Columbaris) in Sardegna*, in *Actas del VIII Congreso Internacional de Arqueologia Cristiana* (Barcelona, 5-11 octubre 1969), Barcellona 1972, pp. 537-561.
- TESTINI 1986 P. TESTINI, *Il complesso paleocristiano di Cornus: considerazioni e prospettive*, in CUGLIERI I, pp. 75-81.
- ZUCCA 2006 R. ZUCCA, *Gurulis Nova – Cuglieri. Storia di una città dalle origini al secolo XVII*, Oristano 2006.



UNIONE EUROPEA



REPUBBLICA ITALIANA



REGIONE AUTÒNOMA DE SARDIGNA
REGIONE AUTONOMA DELLA SARDEGNA

La Sardegna cresce con l'Europa



UNIONE EUROPEA

Progetto cofinanziato dall'Unione Europea
Programma Operativo FESR 2007-2013

FESR - Fondo Europeo di Sviluppo Regionale - Asse I, Linea di Attività 1.2.3.a