



UNIONE EUROPEA



REPUBBLICA ITALIANA



REGIONE AUTÒNOMA DE SARDIGNA  
REGIONE AUTONOMA DELLA SARDEGNA

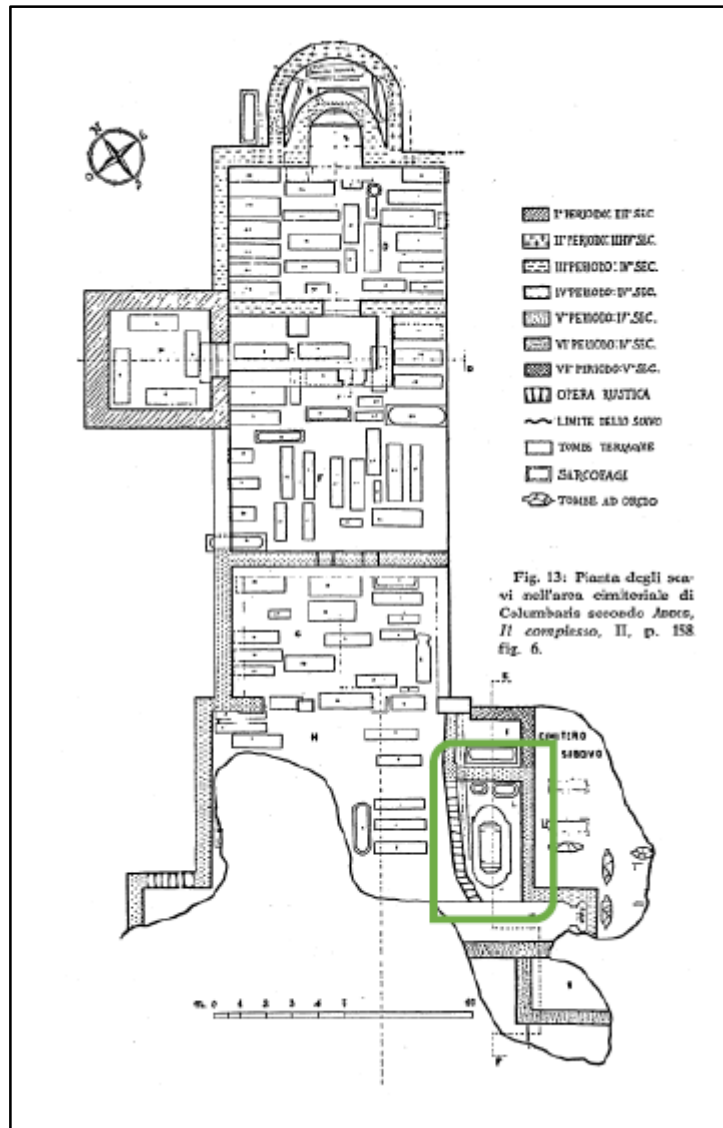
# Zone des basiliques de Cornus

Patrimonio culturale  
**SARDEGNA** Virtual Archaeology



## ■ Baptistère mineur

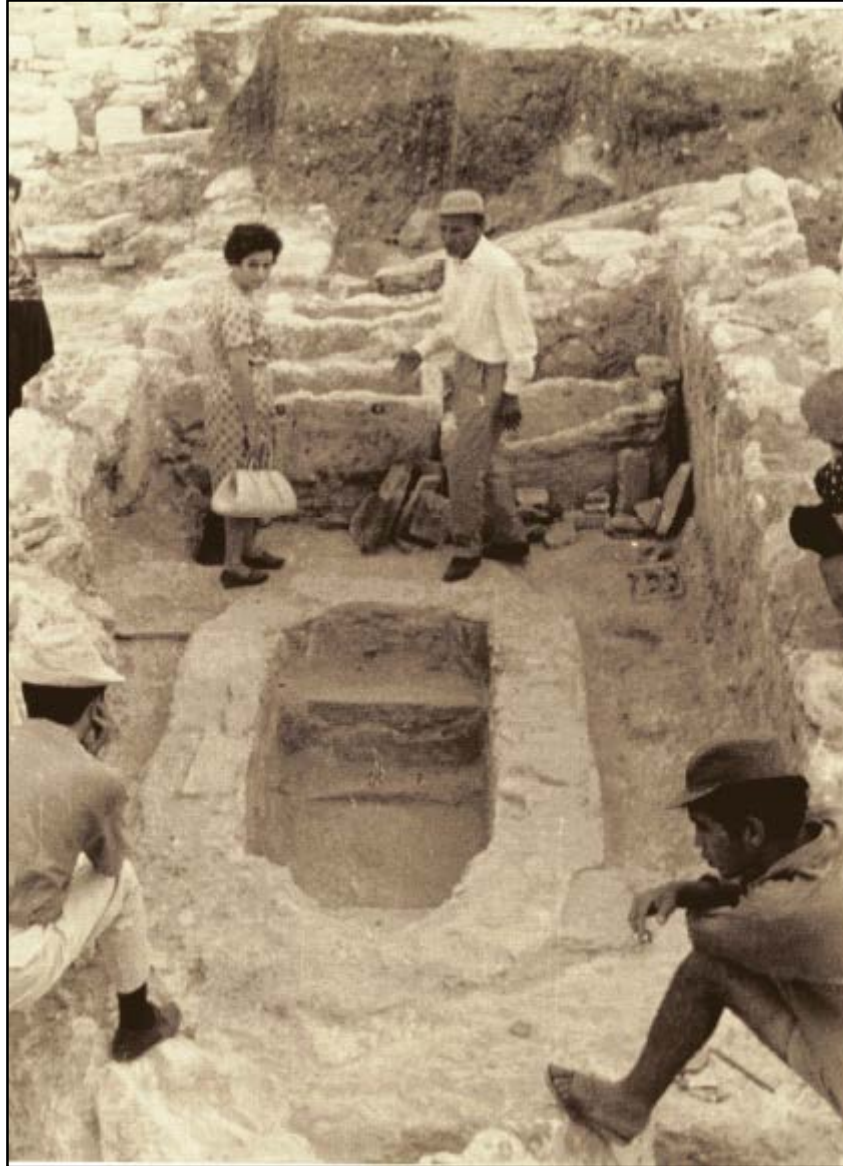
Dès sa découverte en 1962, la salle L de la basilique de cimetière, au nord de la zone de Columbaris (fig. 1), fut interprétée comme un baptistère mineur.



**Fig. 1** - Planimétrie la basilique de cimetière (MASTINO 1984, p. 98, fig. 13).

Au départ, cette salle constituait sans doute une partie de la pièce H adjacente et, selon l'interprétation de l'auteur de la découverte, Ovidio Addis, elle abritait une cuve baptismale qui fut ensuite isolée par une cloison. Les murs bruts furent crépis dans un second temps. Les fonds baptismaux se situent au centre de la salle L ; la cuve interne mesure 2 x

0,80 pour une profondeur de 0,60 m et le bord profilé forme un cordon de 35 cm sur les côtés et de 62 cm aux extrémités ; il présente à l'intérieur et à l'extérieur des côtés longs rectilignes et les côtés courts forment deux lobes (fig. 2). Aux deux extrémités, c'est-à-dire au niveau des côtés courts, on disposa deux rampes d'escalier, de trois marches chacune, pour faciliter la descente des catéchumènes dans le bassin, décoré de carreaux en verre. On fouilla la structure qui fut par la suite recouverte d'une coulée de béton à la demande d'Addis entravant l'acquisition de nouvelles données et une meilleure compréhension de cet aspect. Le rapport de fouilles rédigé par ce dernier contient d'importantes données relatives à un contexte difficile à interpréter. Au cours des fouilles, l'historien identifia une conduite d'écoulement et un canal à section carrée qui alimentait sans doute le bassin. Ce dernier est fermé par une épaisse couche de mortier à base de ciment qui recouvrait des fragments d'éléments architecturaux en pierre mêlés à des morceaux de marbre polychrome. Selon l'archéologue, ces éléments faisaient partie d'un baldaquin qui surmontait sans doute les fonts baptismaux avant d'être démonté suite à l'abandon du bassin. En outre, Addis préleva des échantillons dans toute la salle L sur une profondeur de 25 cm, qui lui permirent d'identifier un foyer et un sol en terre battue et en *opus signinum*. Enfin, il découvrit non loin du baptistère deux bassins en pierre interprétés comme des ustensiles, qu'on avait ajoutés au moment où la zone fut transformé en une salle autonome avec la construction d'un mur non crépi. L'historien proposa la présence d'au moins deux phases distinctes, dont la première correspondait à l'utilisation des fonts baptismaux comme un baptistère, décorés d'un revêtement en marbre et surmontés d'un baldaquin (fig. 3), tandis que la deuxième phase concernait l'abandon du bassin, la constitution de la salle L et la réutilisation conséquente de la pièce pour un usage résidentiel, mais aussi la réalisation des deux petits bassins. On pense qu'après l'abandon du premier baptistère, le rite du baptême était célébré dans les fonts baptismaux construits dans le secteur sud à l'intérieur d'une basilique spécifique.



**Fig. 2** - Le baptistère mineur au moment de sa découverte (FARRIS 1993, p. 172).



**Fig. 3** - Baldaquin recouvrant les fonts baptismaux de Santa Maria Assunta en Atri ([http://it.wikipedia.org/wiki/Basilica\\_di\\_Santa\\_Maria\\_Assunta\\_\(Atri\)#mediaviewer/File:Battistero,\\_Paolo\\_de\\_Garviis\\_\(1503\).jpg](http://it.wikipedia.org/wiki/Basilica_di_Santa_Maria_Assunta_(Atri)#mediaviewer/File:Battistero,_Paolo_de_Garviis_(1503).jpg)).

## ■ Crédits

Approfondissement édité par Dr. Claudia Cocco et Dr. Francesca Collu.

## ■ Références abréviations

- Addis 1966                      O. Addis, *Il complesso paleocristiano di Cornus secondo i risultati di un recente scavo. In Atti del XIII Congresso di storia dell'architettura* (Cagliari, 6-12 aprile 1963), I, Roma, pp. 181-190.
- Cornus I.1                        A. M. Giuntella, *Cornus I.1. L'area cimiteriale orientale = Mediterraneo tardoantico e medievale. Scavi e ricerche*, 13. 1, Oristano 1999.
- Cuglieri I                        Aa.Vv., *L'archeologia romana e altomedievale nell'Oristanese. Atti del Convegno di Cuglieri* (22-23 giugno 1984) = *Mediterraneo tardoantico e medievale, Scavi e ricerche*, 3, Taranto 1986.
- Cuglieri II                        Aa. Vv., *Ampsicora e il territorio di Cornus. Atti del II Convegno sull'archeologia romana e altomedievale nell'Oristanese* (Cuglieri, 22 dicembre 1985) = *Mediterraneo tardoantico e medievale. Scavi e ricerche*, 6, Taranto 1988.
- Farris 1993                        G. Farris, *Le aree paleocristiane di Cornus*, Oristano 1993.
- Mastino 1984                      A. Mastino, *Cornus nella storia degli studi con un catalogo delle iscrizioni rinvenute nel territorio del comune di Cuglieri*, Cagliari 1984.

- Pani Ermini 1988 L. Pani Ermini, *Note sulle recenti indagini nel complesso episcopale di Cornus*, in Cuglieri II, pp. 59-65.
- Relaz. Addis 1962 O. Addis, *Relazione sui lavori di ricerca replicata ed ampliata in Cornus, Regione Columbaris. 23 luglio - 31 ottobre 1962* (Archivio della Soprintendenza per i Beni Archeologici per le province di Cagliari e Oristano).
- Testini 1986 P. Testini, *Il complesso paleocristiano di Cornus: considerazioni e prospettive*, in Cuglieri I, pp. 75-81.
- Addis 1966 O. Addis, *Il complesso paleocristiano di Cornus secondo i risultati di un recente scavo. In Atti del XIII Congresso di storia dell'architettura* (Cagliari, 6-12 aprile 1963), I, Roma, pp. 181-190.
- Cornus I.1 A. M. Giuntella, *Cornus I.1. L'area cimiteriale orientale = Mediterraneo tardoantico e medievale. Scavi e ricerche*, 13. 1, Oristano 1999.
- Cuglieri I Aa.Vv., *L'archeologia romana e altomedievale nell'Oristanese. Atti del Convegno di Cuglieri (22-23 giugno 1984) = Mediterraneo tardoantico e medievale, Scavi e ricerche*, 3, Taranto 1986.

- Cuglieri II Aa. Vv., *Ampsicora e il territorio di Cornus. Atti del II Convegno sull'archeologia romana e altomedievale nell'Oristanese* (Cuglieri, 22 dicembre 1985) = *Mediterraneo tardoantico e medievale. Scavi e ricerche*, 6, Taranto 1988.
- Farris 1993 G. Farris, *Le aree paleocristiane di Cornus*, Oristano 1993.
- Mastino 1984 A. Mastino, *Cornus nella storia degli studi con un catalogo delle iscrizioni rinvenute nel territorio del comune di Cuglieri*, Cagliari 1984.
- Pani Ermini 1988 L. Pani Ermini, *Note sulle recenti indagini nel complesso episcopale di Cornus*, in Cuglieri II, pp. 59-65.
- Relaz. Addis* 1962 O. Addis, *Relazione sui lavori di ricerca replicata ed ampliata in Cornus, Regione Columbaris. 23 luglio - 31 ottobre 1962* (Archivio della Soprintendenza per i Beni Archeologici per le province di Cagliari e Oristano).



UNIONE EUROPEA



REPUBBLICA ITALIANA



**REGIONE AUTÒNOMA DE SARDIGNA**  
**REGIONE AUTONOMA DELLA SARDEGNA**

## La Sardegna cresce con l'Europa



UNIONE EUROPEA

Progetto cofinanziato dall'Unione Europea  
Programma Operativo FESR 2007-2013

FESR - Fondo Europeo di Sviluppo Regionale - Asse I, Linea di Attività 1.2.3.a