



UNIONE EUROPEA



REPUBBLICA ITALIANA



REGIONE AUTÒNOMA DE SARDIGNA  
REGIONE AUTONOMA DELLA SARDEGNA

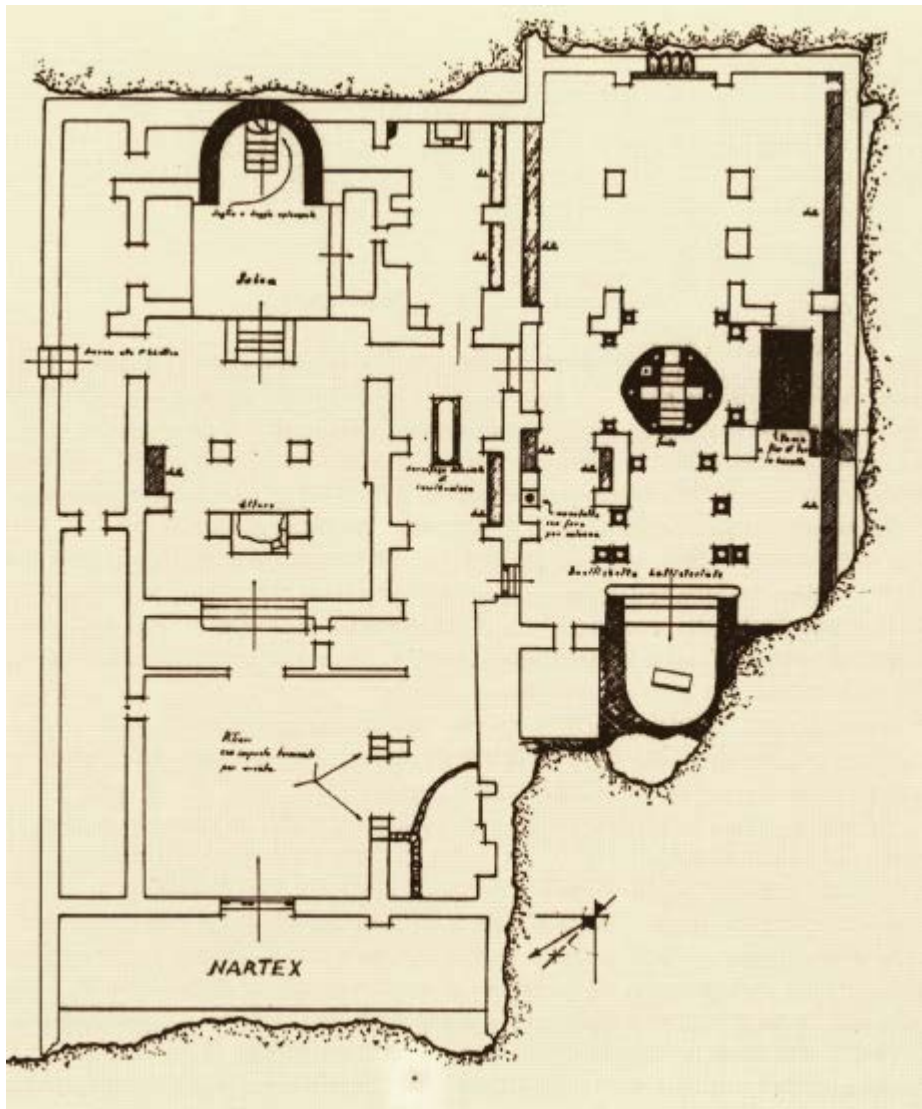
# Zone des basiliques de Cornus

Patrimonio culturale  
**SARDEGNA** Virtual Archaeology

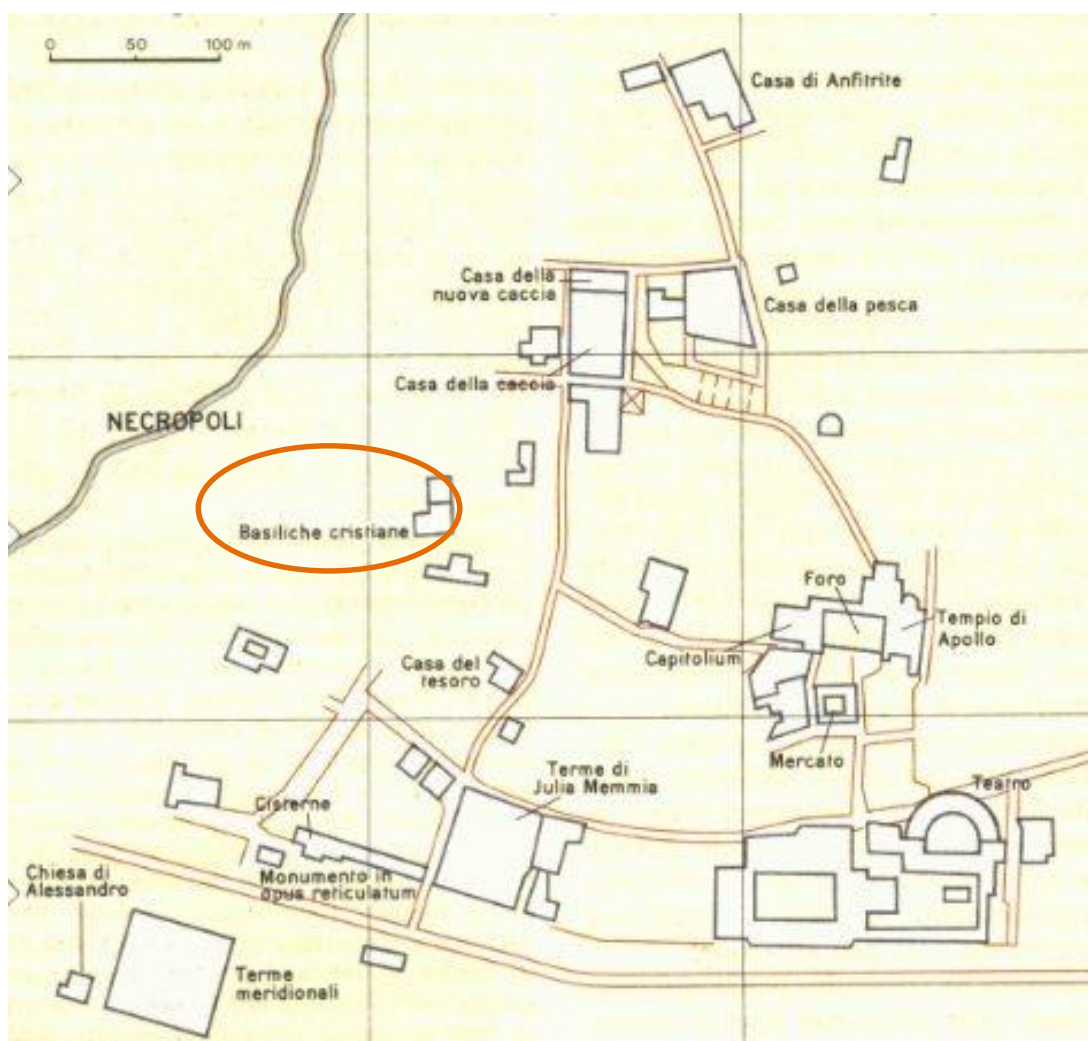


## ■ Basiliques doubles

Le complexe chrétien de Columbaris a restitué deux basiliques doubles (fig. 1) rappelant sérieusement celles retrouvées à Bulla Regia (fig. 2) et à Sbeitla (basilique III) en Afrique en raison de la position tangente des deux bâtiments et de l'orientation des absides qui se tournent le dos.



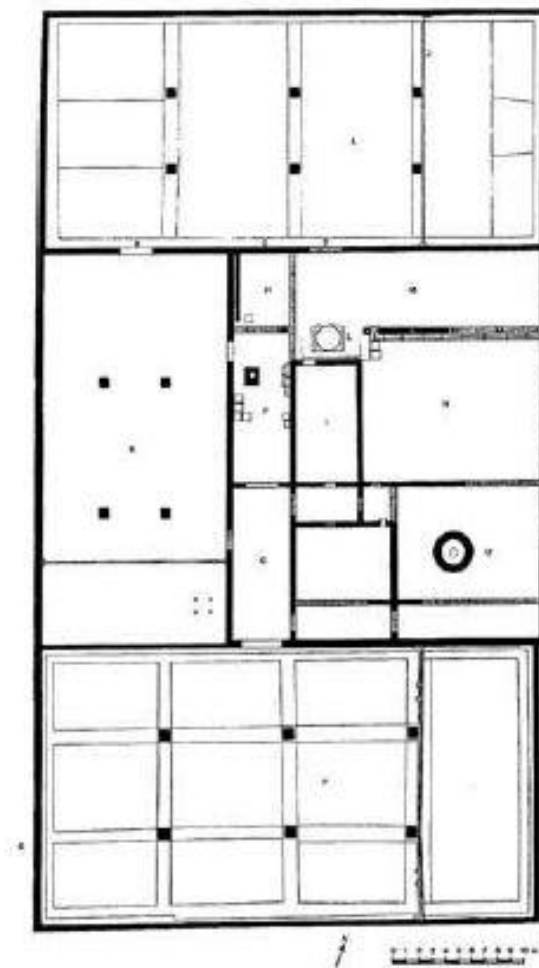
**Fig. 1** - Columbaris, plan du complexe épiscopal : à gauche la basilique majeure, à droite la basilique baptismale (FARRIS 1993, p. 100, tab. 5).



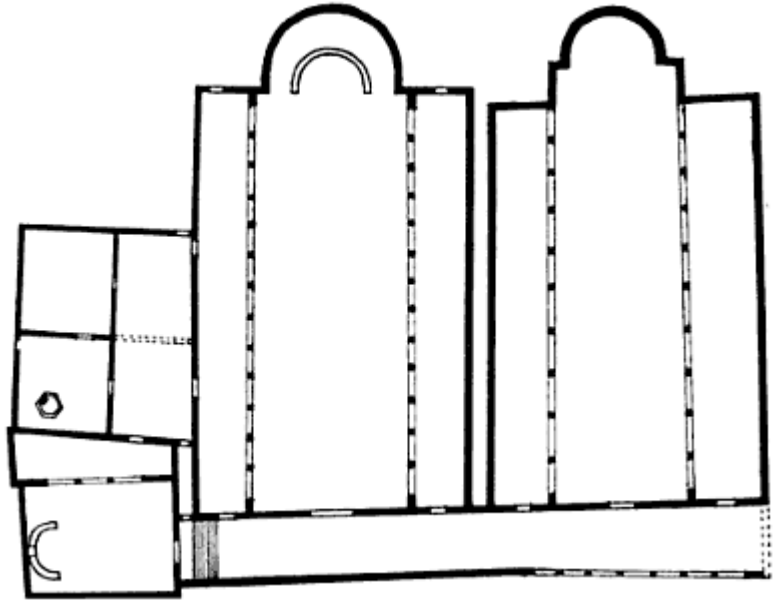
**Fig. 2 - Bulla Regia** : plan de la cité avec l'indication des basiliques doubles  
 ([http://www.cassiciaco.it/navigazione/africa/siti\\_archeologici/bulla\\_regia/piantina.html](http://www.cassiciaco.it/navigazione/africa/siti_archeologici/bulla_regia/piantina.html)).

La dénomination « églises doubles ou géminées » désigne des structures religieuses constituées par deux basiliques unies par un mur ou par des salles et des espaces de liaison. Les découvertes archéologiques ont permis de recenser un nombre considérable de ce type de complexes : en effet, on relève à partir du IV<sup>e</sup> siècle, des cas présentant au moins deux églises et un baptistère. Ces *ecclesiae geminatae* peuvent être contemporaines ou construites à des époques rapprochées ; elles sont souvent bâties parallèlement ou bien la deuxième se trouve sur l'axe est-ouest, comme le prolongement de la première. L'étude de ce type architectural, non univoque, a permis de formuler de nombreuses hypothèses

concernant la fonction des deux églises : au départ, on lia cette dualité à l'aspect saisonnier, faisant de l'église mineure la *hyemalis*, utilisée en hiver, tandis que l'église majeure était *aestiva*. Toutefois, P. Piva, s'écarte de cette hypothèse, en liant la naissance de ce type de bâtiment du culte aux commandes impériales. En outre, selon les études de J. Hubert, les basiliques doubles n'étaient pas un type particulier, mais presque une règle pour les cathédrales, considérées ab origine comme un ensemble de bâtiments. En outre, la double église est attestée dans les monastères et sur les lieux de pèlerinage où elle jouait le rôle de *martyrium*, jusqu'à l'époque mérovingienne et carolingienne. Les cathédrales doubles sont attestées du point de vue archéologique entre le IVe et le IXe siècle dans différentes régions d'Europe, surtout en France en Italie (fig. 3), en Croatie (fig. 4), en Hongrie, en Afrique et en Palestine.



**Fig. 3** - Aquileia : plan du complexe théodorien (BISCONTI 2009, p. 315, fig. 2).



**Fig. 4** - Salona : basiliques doubles et baptistère (TESTINI 1980, p. 613, fig. 298).

## ■ Crédits

Approfondissement édité par Dr. Claudia Cocco et Dr. Francesca Collu.

## ■ Références abréviations

- BARTOLOMEI 2011      L. BARTOLOMEI, *Note sulla forma degli spazi di culto per la liturgia cristiana in età tardoantica*, in M. TAGLIAFERRI (a cura di), *Architetture del sacro nel bacino adriatico. Figure, forme e liturgie della cristianizzazione ed evangelizzazione dal IV al XIII secolo*, pp. 37-70.
- BISCONTI 2009      F. BISCONTI, *Tra Aquileia e Spalato: fenomeni dell'architettura cristiana a confronto*, in R. FARIOLI CAMPANATI, C. RIZZARDI, P. PORTA, A. AUGENTI, I. BALDINI LIPPOLIS (a cura di), *Ideologia e cultura artistica tra Adriatico e Mediterraneo orientale (IV-X secolo). Il ruolo dell'autorità ecclesiastica alla luce di nuovi scavi e ricerche. Atti del Convegno Internazionale (Bologna-Ravenna, 26-29 Novembre 2007)*, Bologna 2009, pp. 313-332.
- CANTINO WATAGHIN 1996      G. CANTINO WATAGHIN, *Le "basiliche doppie" paleocristiane nell'Italia settentrionale*, in *Antiquité Tardive*, IV, 1996, pp. 115-123.
- CORONEO 2011      R. CORONEO, *Arte in Sardegna dal IV alla metà dell'XI secolo*, Cagliari 2011.
- FARRIS 1993      G. FARRIS, *Le aree paleocristiane di Cornus*, Oristano 1993.
- HUBERT 1963      J. HUBERT, *Les Cathédrales doubles de la Gaule*, in *Genava*, II, 1963, pp. 105-125.

- KRAUTHEIMER 1936 R. KRAUTHEIMER, *The Twin Cathedral at Pavia*, in R. Salomon, *Opicinus de Canistris, (Studies of the Warburg Institute, I/b)*, London 1936, pp. 325-337.
- LEHMANN 1962 H. E. LEHMANN, *Von der Kirchenfamilie zur Kathedrale*, in *Festschrift Frederich Gerke*, Baden Baden 1962, pp. 21-37.
- MICHEL 1996 A. MICHEL, *Les églises doubles de la Jordanie*, in *Antiquité Tardive*, IV, 1996, pp. 164-171.
- PERGOLA *et al.* 2010 Ph. PERGOLA, *Le sedi episcopali della Sardegna paleocristiana*, in *RAC* 86, 2010, pp. 353-410.
- PIVA 1990 P. PIVA, *La cattedrale doppia. Una tipologia architettonica e liturgica del Medioevo*, Bologna 1990.
- PIVA 2010 P. PIVA, *Edilizia di culto cristiano a Milano, Aquileia e nell'Italia Settentrionale tra IV e VI secolo (350-600)*, in *Storia dell'Architettura italiana. Da Costantino a Carlo Magno*, Milano 2010, pp. 98-145.
- PODDI 2010 M. PODDI, *Senafer (Cornus-Cuglieri?)*, in *PERGOLA et al.* 2010, pp. 393-402.
- SERRA 1995a R. SERRA, *Cornus e l'Africa. Riscontri tipologici tra il complesso basilicale di Columbaris e le architetture cristiane d'Africa*, in G. SOTGIU (a cura di), *Rapporti tra Sardegna e Tunisia dall'età antica all'età moderna. Atti dell'incontro con Institut National du Patrimoine, Tunis. Seminario di studi* (Tunisi, 10 gennaio 1994), pp. 63-68.
- TESTINI 1980 P. TESTINI, *Archeologia Cristiana*, Bari 1980.

## ■ Périodiques et magazines

- Antiquité Tardive**      *Antiquité Tardive. Revue internationale et d'histoire et d'archéologie*, Turnhout, I, 1993 e ss.
- Genava**                      *Genava. Bulletin du Musée d'art et d'histoire de Genève*, Genève, I (1923) - XXX (1952); n.s. I (1953) e ss.
- RAC**                              *Rivista di Archeologia Cristiana*, Città del Vaticano, I, 1924 e ss.





UNIONE EUROPEA



REPUBBLICA ITALIANA



**REGIONE AUTÒNOMA DE SARDIGNA**  
**REGIONE AUTONOMA DELLA SARDEGNA**

## La Sardegna cresce con l'Europa



UNIONE EUROPEA

Progetto cofinanziato dall'Unione Europea  
Programma Operativo FESR 2007-2013

FESR - Fondo Europeo di Sviluppo Regionale - Asse I, Linea di Attività 1.2.3.a