



UNIONE EUROPEA



REPUBBLICA ITALIANA



REGIONE AUTÒNOMA DE SARDIGNA
REGIONE AUTONOMA DELLA SARDEGNA

Site archéologique de S. Eulalia

Patrimonio culturale
SARDEGNA Virtual Archaeology



■ Matériel provenant de la citerne-bouteille

Au moment de la découverte, la citerne–bouteille¹, présente dans le sol de la colonnade du site de S. Eulalia, est apparue fermée par un tampon trapézoïdal en pierre qui protégeait un contenu intéressant et inhabituel. L'enquête du contexte a mis au jour différentes classes de céramique et du matériel divers ayant des fonctions différentes se référant à trois unités stratigraphiques² : des amphores côtelées et des cruches (fig. 1-3), une amphore en bronze, des tirelires et des pièces de monnaie, des tuiles, des fragments de crépi dont une pièce avec une inscription peinte (fig. 6), des productions africaines de cuisine, de la vaisselle en céramique sigillée D et de la céramique avec de la peinture noire.



Fig. 1 - Amphores et cruches découvertes à l'intérieur de la citerne (photo Unicity S.p.A.).

¹ MUREDDU 2002b, p. 286.

² Mura 2008, p. 279.



Fig. 2 - Amphores et cruches restaurées : au premier plan, une cruche en céramique flammée
(photo Unicity S.p.A.)

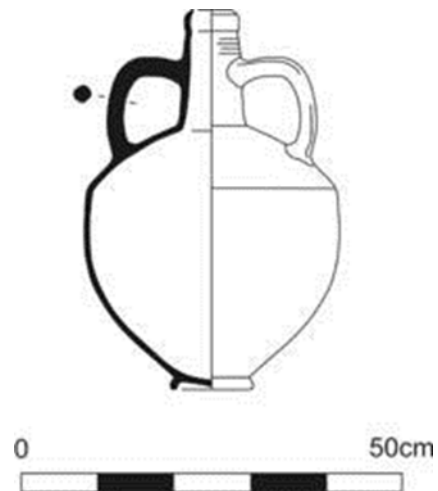


Fig. 3 - Perspective et section d'une amphore Agora M250 (ARA)

On en a déduit que les dépositions et les événements qui ont impliqué leur dépôt s'étaient déroulés à des époques différentes. On a retrouvé au fond de la citerne les amphores et les cruches qui s'étaient cassées sous l'action du puisage de l'eau de la part

des habitants du quartier³ : on identifie de petites amphores côtelées à une et deux anses, avec des gravures en zigzag (fig. 4), occupant tantôt tout le corps tantôt uniquement l'épaule, et d'autres gravures réalisées au peigne, en diagonale et horizontales, formant un motif géométrique (fig. 2) ; de petites amphores de l'époque byzantine ; des amphores africaines ; un exemple d'amphore en bronze (fig. 5) et des cruches en céramique soi-disant « flammée »⁴ (fig. 1-2).



Fig. 4 - Petite amphore à deux anses et cruche à une seule anse avec motif en zigzag (photo Unicity S.p.A).



Fig. 5 - Cruche en bronze avec concrétions et patines (photo Unicity S.p.A).

³ Pinna 2002a, p. 41 ; Pinna 2003a, p. 380.

⁴ Melis 2002, pp. 92-94. cf. TRONCHETTI 2010, p. 1170, 1172-1173.

Le contexte chronologique qui a émergé va de la construction de la colonnade (IV^e siècle) au siècle suivant (V^e siècle). La chronologie des pièces de monnaie découvertes au même endroit, attestant l'habitude de créer des trésors et d'utiliser des tirelires⁵ est relativement singulière : les pièces de monnaie attestent une période chronologique qui va du I^{er} au V^e siècle⁶ et elles avaient peut-être été longuement utilisées car la pratique de la thésaurisation n'impliquait pas la même dévaluation que représentait un achat de valeur. Le terminus post quem du V^e siècle pourrait faire penser à un abandon inexplicable de la réserve d'eau extrêmement précoce par rapport à la durée de vie du site. La défonctionnalisation est sans doute attestée vers le VI^e siècle lorsque les arcades commencèrent à s'effondrer et à se dégrader lentement, impliquant la réutilisation de ces éléments de construction, qui furent ensuite accumulés à l'intérieur du grand réservoir. On y retrouva les tuiles⁷ qui recouvraient le toit en pente de la porticus, des morceaux de crépi peint provenant du mur du fond, rouge vif, et un fragment de crépi portant l'inscription arch-⁸ (fig. 6).



Fig. 6 - Reproduction graphique du fragment de crépi peint (de Mura 2008, fig. 2, p. 280).

⁵ Pour les tirelires et le rapport avec les trésors, cf. BARATTA 2012, p. 171-179.

⁶ Mura 2008, p. 281, note 10.

⁷ Arru 2002, pp. 329-331, Tav. XII, 9-10, p. 330; GISPERT 2002, nn. 97, 99, p. 150-151.

⁸ Mura 2008, p. 279.

On a récupéré, au milieu de cette grande quantité de matériel, des fragments de céramique africaine de cuisine⁹, de céramique sigillée D¹⁰ produites jusqu'au VI^e siècle ainsi que des attestations sporadiques et résiduelles de céramique à peinture noire¹¹ produite jusqu'au I^{er} siècle après J.-C., mais utilisées pendant plusieurs siècles en raison de sa valeur.

⁹ Sanna 2002b, pp. 101-102.

¹⁰ Pour la céramique sigillée D retrouvée sur le site, cf. BARRUI 2002, fig. 52, nn. 12-20, 22-24, p. 94-99; CARRADA 2002, p. 289-292.

¹¹ MULAS 2002, fig. 50a-b, nn. 2-8, p. 88-91.



■ Crédits

Coordination Prof. Rossana Martorelli

Approfondissement édité par Dr. Claudia Cocco et Dr. Francesca Collu

■ Références abréviations

- ARA *Archive Roman Amphorae*, a digital source. University of Southampton, 2005 (updated 2014). http://archaeologydataservice.ac.uk/archives/view/amphora_ahrb_2005/cat_amph.cfm?l=D&CFID=72052&CFTOKEN=F1B04F2E-F57B-4522-9078142B5EAA9BCC [20/11/2014]
- ARRU 2002 M.G. ARRU, *Fittili da costruzione*, in MARTORELLI, MUREDDU 2002b, pp. 329-332.
- BARATTA 2012 G. BARATTA, *De brevissimis loculis patrimonium grande profertur (Tert. cult. fem. I, 91, 19): i salvadanai*, in SEBarc, 10, 2012, pp.169-193.
- BARRUI 2002 D. BARRUI, *Vasellame da mensa di produzione africana, nn. 15, 20, 22*, in MARTORELLI, MUREDDU 2002a, pp. 97-99.
- CARRADA 2002 F. CARRADA, *Sigillata africana*, in MARTORELLI, MUREDDU 2002a, pp. 287-292.
- GISPERT 2002 L.C. GISPERT, *Laterizi, nn. 95-99*, in MARTORELLI, MUREDDU 2002a, pp. 149-151.
- "L'Africa romana" XVIII M. MILANESE, P. RUGGERI, C. VISMARA (a cura di), *L'Africa romana. I luoghi e le forme dei mestieri e della produzione*

nelle province africane. Atti del XVIII Convegno di studio (Olbia, 11-14 dicembre 2008), Roma 2010.

- MARTORELLI *et al.* 2003 M. MARTORELLI, D. MUREDDU, F. PINNA, A.L. SANNA, *Nuovi dati sulla topografia di Cagliari in epoca tardoantica e medievale dagli scavi nelle chiese di S. Eulalia e del Santo Sepolcro: Notiziario*, in RAC, 79, 2003, pp. 365-408.
- MARTORELLI, MUREDDU 2002a D. MARTORELLI, D. MUREDDU (a cura di), *Cagliari, le radici di Marina: dallo scavo archeologico di S. Eulalia un progetto di ricerca formazione e valorizzazione*, Cagliari 2002.
- MARTORELLI, MUREDDU 2002b M. MARTORELLI, D. MUREDDU, *Scavi sotto la chiesa di S. Eulalia a Cagliari. Notizie preliminari*, in AM, 29, 2002, pp. 283-340.
- MELIS 2002 S. MELIS, *Ceramica fiammata, nn. 10-11*, in MARTORELLI, MUREDDU 2002a, pp. 92-94.
- MULAS 2002 F. MULAS. *Ceramica a vernice nera, nn. 2-8*, in MARTORELLI, MUREDDU 2002a, pp. 88-91.
- MURA 2008 L. MURA, *Un'iscrizione dipinta dall'area archeologica di Sant'Eulalia*, in F. CENERINI, P. RUGGERI (a cura di), *Epigrafia romana in Sardegna. Atti del I Convegno di Studio (Sant'Antioco, 14-15 luglio 2007)*, Roma 2008, pp. 279-283.
- MUREDDU 2002b D. MUREDDU, *Le indagini sotto la chiesa di S. Eulalia*, in R. MARTORELLI, D. MUREDDU, *Scavi sotto la chiesa di S. Eulalia a Cagliari. Notizie preliminari*, in AM, 29, 2002, pp. 283-286.
- PINNA 2003a F. PINNA, *Le indagini archeologiche. La chiesa*, in MARTORELLI *et al.* 2003, pp. 372-381.

SANNA 2002b M.L. SANNA, *Ceramica da cucina di produzione africana*, nn. 25, 28, in MARTORELLI, MUREDDU 2002a, pp. 101-102.

TRONCHETTI 2010 C. TRONCHETTI, *Una produzione sarda di età imperiale: la "ceramica fiammata"*, in "L'Africa romana" XVIII, pp. 1169-1186.

■ Périodiques et magazines

AM *Archeologia Medievale, cultura materiale, insediamenti, territorio*, Firenze, I, 1973 e ss.

RAC *Rivista di Archeologia Cristiana*, Città del Vaticano, I, 1924 e ss.

SBEarc *Sylloge Epigraphica Barcinonensis*



UNIONE EUROPEA



REPUBBLICA ITALIANA



REGIONE AUTÒNOMA DE SARDIGNA
REGIONE AUTONOMA DELLA SARDEGNA

La Sardegna cresce con l'Europa



UNIONE EUROPEA

Progetto cofinanziato dall'Unione Europea
Programma Operativo FESR 2007-2013

FESR - Fondo Europeo di Sviluppo Regionale - Asse I, Linea di Attività 1.2.3.a