



UNIONE EUROPEA



REPUBBLICA ITALIANA



REGIONE AUTONOMA DE SARDIGNA
REGIONE AUTONOMA DELLA SARDEGNA

Site archéologique de S. Eulalia

Patrimonio culturale
SARDEGNA Virtual Archaeology



■ Céramique à lustre métallique

Sous la chapelle méridionale dans laquelle on aperçoit la seule crypte latérale qui a résisté au temps, des couches de terre ont restitué des fragments de céramique ibérique du XIV^e siècle¹, dont les plus intéressants sont reductibles à la faïence décorée en bleu et lustre (fig. 1-2). Leur restauration a permis de recomposer une coupelle hémisphérique (fig. 3).



Fig. 1 - Fragment avec un élément végétal
(photo Unicity S.p.A.)

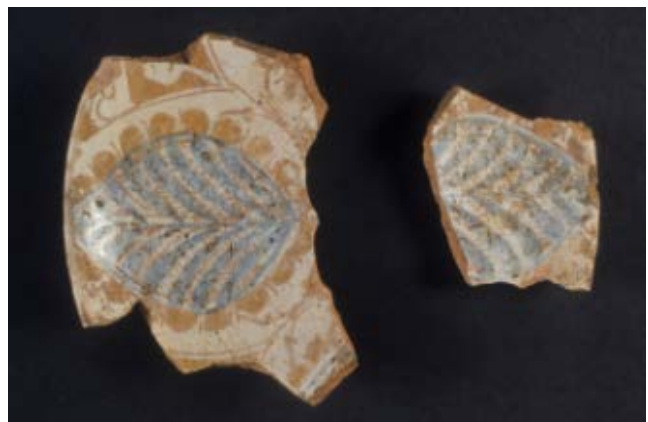


Fig. 2 - Fragments de la coupe restaurée
(photo Unicity S.p.A.)

¹ PINNA 2002a, p. 47.



Fig. 3 - Coupe en bleu et lustre avec pièces manquantes réparées (photo Unicity S.p.A.).

Le motif décoratif est constitué par huit branches qui, en se croisant au niveau du point central, s'étendent vers les extrémités, occupant toute la surface de l'objet : quatre d'entre elles se terminent par quatre feuilles, ovales et nervurées, réalisées en bleu cobalt et contournées par de petites sphères en lustre ; les quatre autres branches, plus petites et d'une couleur iridescente, sont réalisées avec le même revêtement métallique. Les espaces résiduels sont occupés par des losanges contenant des motifs en relief. Cette vaisselle de cantine provenant d'Espagne est considérée comme une véritable production de luxe qui, malgré des coûts élevés, s'est diffusée de façon capillaire dès les premiers contacts avec les Catalans et les Aragonais². L'exemplaire découvert à S. Eulalia présente des analogies étroites avec la pièce du soi-disant Fondo Pula, un groupe qui compte de nombreux objets, dont la caractéristique est un lustre un peu décoloré, découvert dans la petite ville

² Martorelli 2007, p. 86.

sarde du même nom et conservés dans la Pinacothèque de Cagliari³ (fig. 4a). Parmi le matériel de la collection, une coupe provenant de Valence et datant de la première moitié du XIV^e siècle présente des points communs avec celle découverte dans la crypte⁴ (fig. 4b).



Fig. 4 - Cagliari, Pinacothèque Nationale : (a-b) Bol provenant de Valence du type Pula
(da Martorelli 2007, p. 82, figg. 139-140).

Les faïences décorées en lustre sont fabriquées en Andalousie de la fin du XI^e au début du XII^e siècle suivant une technique déjà connue dans le monde islamique, tandis que la décoration en bleu et lustre se développe entre la première moitié du XIII^e et la fin du XV^e siècle. Du point de vue technologique, le soi-disant « lustre métallique » est un type de décoration iridescent qui exigeait trois cuissons⁵. La conquête de la Sardaigne de la part des Catalans–Aragonais(1323-1324)⁶ détermina également sur l'île une augmentation des importations espagnoles, qui atteste de façon exhaustive tout le panorama typolo-

³ Porcella 1988, pp. 177-202; Martorelli 2007, fig. 139, p. 82.

⁴ Martorelli 2007, n. 140, p. 82.

⁵ 190 Après la deuxième cuisson, on procédait à l'application sur la surface déjà revêtue de l'objet d'un mélange colorant constitué par de l'ocre rouge et jaune, du soufre, des oxydes métalliques (cuivre et argent) et du vinaigre (diluante) ; la dernière cuisson destinée à fixer la patine métallique était réalisée en atmosphère réductrice à une température maximale de 600° C. Cette dernière était mise en valeur lors du refroidissement des objets à travers l'enlèvement de l'ocre qui avait séché sur les surfaces. Les caractéristiques chromatiques qui en découlent dépendent du dosage des éléments de la composition (COSTANTINI 1994, p. 272; CUOMO DI CAPRIO 2007, p. 415-416).

⁶ Anatra 1987, pp.15-16; Cocco 2006, p. 66; Martorelli 2013, pp. 244-245.

gique de la terre d'origine. En particulier, c'est de Valence que proviennent les productions en bleu et lustre, en simple bleu et en simple lustre, des types « Malagueño primitif » et « Pula »⁷ découvertes en Sardaigne. Les importations se poursuivent au XV^e siècle lorsqu'apparurent, à côté des faïences déjà attestées, les faïences décorées en bleu et lustre de type classique avec des motifs représentant des fleurs de byronia, des motifs héraldiques, en rosas pintadas, avec des inscriptions dévotionnelles et autre⁸.

⁷ Porcella 1999, p. 318.

⁸ Porcella 1999, p. 319.

■ Crédits

Coordination Prof. Rossana Martorelli

Approfondissement édité par Dr. Claudia Cocco et Dr. Francesca Collu

■ Références abréviations

- Ad Mensam* S. LUSUARDI SIENA (a cura di), *Ad Mensam. Manufatti d'uso da contesti archeologici fra Tarda Antichità e Medioevo*, Udine 1994.
- Albisola XXXI* *Penisola Iberica e Italia: rapporti e influenze nella produzione ceramica dal Medioevo al XVII secolo. Atti del XXXI Convegno Internazionale della ceramica* (Albisola, 29-31 maggio 1998), Firenze 1999.
- ANATRA 1987 B. ANATRA, *Dall'unificazione aragonese ai Savoia*, Torino 1987.
- Cocco 2006 F. COCCO, *Il potere sovrano nel Regno di Sardegna. Dal 1324 al 1418*, Cagliari 2006.
- COSTANTINI 1994 R. COSTANTINI, *Le ceramiche medievali rivestite: le produzioni smaltate e la ceramica graffita*, in *Ad mensam*, pp. 263-318.
- CUOMO DI CAPRIO 2007 N. CUOMO DI CAPRIO, *Ceramica in archeologia 2. Antiche tecniche di lavorazione e moderni metodi di indagine*, Roma 2007.
- MARTORELLI 2007 R. MARTORELLI, *La ceramica del periodo bizantino e medievale*, in *Ceramiche. Storia, linguaggio, prospettive*, Nuoro 2007, pp. 75-87.
- MARTORELLI 2013 M. MARTORELLI, *Un decennio di ricerche archeologiche nella Cagliari catalano-aragonese*, in A. CIOPPI (a cura di), *Sardegna*

e Catalogna officinae di identità, riflessioni storiografiche e prospettive di ricerca. Studi in memoria di Roberto Coroneo. Atti del Seminario di studi (Cagliari 15 aprile 2011), Cagliari 2013, pp. 243-268.

MARTORELLI, MU-
REDDU
2002a

D. MARTORELLI, D. MUREDDU (a cura di), *Cagliari, le radici di Marina: dallo scavo archeologico di S. Eulalia un progetto di ricerca formazione e valorizzazione*, Cagliari 2002.

PINNA 2002a

F. PINNA, *Frammenti di storia sotto S. Eulalia. I risultati delle campagne di scavo 1990-1992*, in MARTORELLI, MUREDDU 2002a, pp. 33-54.

PORCELLA 1988

M. F. PORCELLA, *La ceramica*, in AA.VV., *Pinacoteca Nazionale di Cagliari. Catalogo, I*, Cagliari 1988, pp. 177-202.

PORCELLA 1999

M. F. PORCELLA, *I secoli XIII-XV*, in M. DADEA, M. F. PORCELLA, *Le ceramiche spagnole in Sardegna: transazioni commerciali e imitazioni locali*, in *Albisola XXXI*, pp. 318-319.



UNIONE EUROPEA



REPUBBLICA ITALIANA



REGIONE AUTÒNOMA DE SARDIGNA
REGIONE AUTONOMA DELLA SARDEGNA

La Sardegna cresce con l'Europa



UNIONE EUROPEA

Progetto cofinanziato dall'Unione Europea
Programma Operativo FESR 2007-2013

FESR - Fondo Europeo di Sviluppo Regionale - Asse I, Linea di Attività 1.2.3.a