



UNIONE EUROPEA



REPUBBLICA ITALIANA



REGIONE AUTÒNOMA DE SARDIGNA
REGIONE AUTONOMA DELLA SARDEGNA

Site archéologique de S. Eulalia

Patrimonio culturale
SARDEGNA Virtual Archaeology



■ Élément quadrangulaire en pierre à cinq trous

Les archéologues firent une découverte particulière : un objet en calcaire de forme quadrangulaire avec un trou au niveau de chaque coin et un cinquième au centre (fig. 1)¹.



Fig. 1 - Cagliari, Sant'Eulalia : claveau percé (photo Unicity S.p.A.).

De nombreux exemplaires de ce type ont été retrouvés dans le bassin de la Méditerranée (fig. 2-3) mais leur fonction n'a toujours pas été élucidée² : il pourrait s'agir d'une ancre pour le sable³, d'un instrument pour la réalisation de bouts ou de cordages⁴, d'un objet pour la pêche au corail⁵ ou d'une bouche d'égout.

¹ GALASSO 2000, p. 96.

² Salvi, Sanna 2000, p. 104-105.

³ Bartoloni 1995, p. 254; Lo Schiavo 1995, p. 418.

⁴ Rovina 1995, pp. 42-43.

⁵ Galasso 1997, pp. 121-124, Galasso 2000, pp. 94-98.



Fig. 2 - Villaputzu, localité Longu Fluminu : claveau percé (Ledda 1989, p. 354, tab. XCVII, fig. 4).

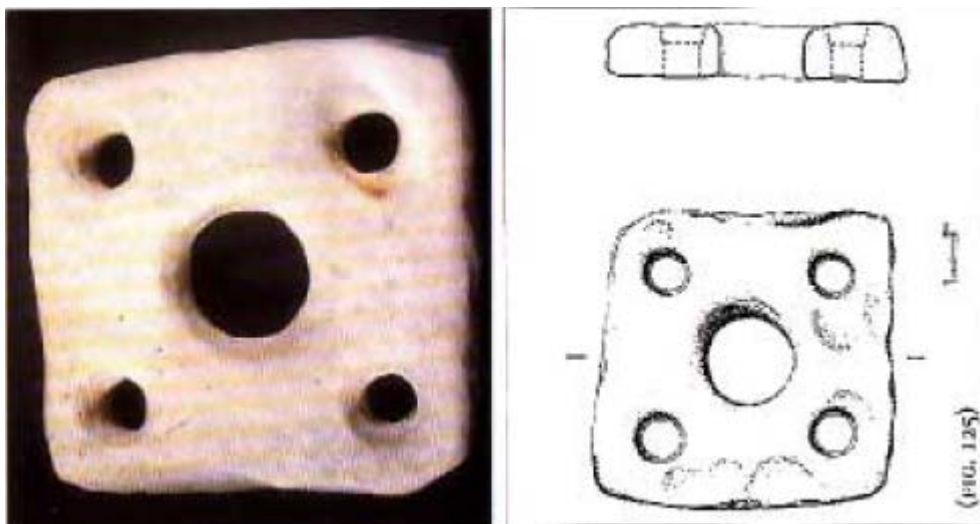


Fig. 3 - Gonnese, Fontanamare : élément quadrangulaire percé (Salvi, Sanna 2000, p. 125, fig. 125).

Les trois premières théories seraient confortées par les signes des cordages sur les pourtours des trous, ainsi que par la proximité du port. La quatrième hypothèse semble liée à la présence de puisards pour l'inspection et l'entretien des égouts, couverts par des bouches pour des raisons de sécurité ; ces dernières étaient en outre percées pour permettre l'écoulement des eaux de pluie à l'intérieur des conduits souterrains.

■ Crédits

Coordination Prof. Rossana Martorelli

Approfondissement édité par Dr. Claudia Cocco et Dr. Francesca Collu

■ Références abréviations

- BARTOLONI 1995 P. BARTOLONI, *Le linee commerciali all'alba del primo millennio*, in *I Fenici*, pp. 245-259.
- CUGLIERI V P. G. SPANU (a cura di), *Materiali per una topografia urbana. Status quaestionis e nuove acquisizioni. V Convegno sull'archeologia tardoromana e medievale in Sardegna* (Cagliari-Cuglieri 24-26 giugno 1988) = *Mediterraneo tardoantico e medievale. Scavi e ricerche 7*, Oristano 1995.
- GALASSO 1997 M. GALASSO, *Rinvenimenti archeologici subacquei in Sardegna nord-occidentale e sud-occidentale*, in *Atti del Convegno Nazionale di Archeologia Subacquea* (Anzio, 30 maggio - 1 giugno 1996), Bari 1997, pp. 121-134.
- GALASSO 2000 M. GALASSO, *Korallenfischerei in Sardinien. Archäologische Zeugnisse und Dokumente von der Vorgeschichte bis heute*, in *Skyllis 3*, 2000, pp. 80-113.
- I Fenici* AA. VV., *I Fenici: ieri, oggi, domani. Ricerche, scoperte, progetti*, (Roma 3-5 marzo 1994), Roma 1995.
- LO SCHIAVO 1995 F. LO SCHIAVO, *Ancore di pietra dalla Sardegna: una riflessione metodologica e problematica*, in *I Fenici*, pp. 410-421.
- ROVINA 1995 D. ROVINA, *Sassari - Loc. Porto Ferro*, in F. LO SCHIAVO et alii, *Interventi di archeologia tardoantica, altomedievale e post-classica nella Sardegna Centro-Settentrionale, Sassari, loc. Porto Ferro*, in CUGLIERI V, pp.42-43.

SALVI, SANNA 2000

D. SALVI, I. SANNA, *L'acqua e il tempo. Prospezioni di archeologia subacquea nelle nelle acque di Gonnese*, Cagliari 2000.

■ Périodiques et magazines

Skyllis

Skyllis. Zeitschrift für Unterwasserarchäologie, Pretzfeld, I, 1998 e ss.





UNIONE EUROPEA



REPUBBLICA ITALIANA



REGIONE AUTÒNOMA DE SARDIGNA
REGIONE AUTONOMA DELLA SARDEGNA

La Sardegna cresce con l'Europa



UNIONE EUROPEA

Progetto cofinanziato dall'Unione Europea
Programma Operativo FESR 2007-2013

FESR - Fondo Europeo di Sviluppo Regionale - Asse I, Linea di Attività 1.2.3.a