



Nécropole de Sant'Andrea Priu

Patrimonio culturale
SARDEGNA Virtual Archaeology



■ Les enceintes mégalithiques et la forteresse de San Simeone

Le complexe architectural de San Simeone constitue un des nombreux biens archéologiques, architecturaux, historiques et monumentaux présents sur le territoire communal. La zone du complexe historique se trouve à une altitude de 625 m, sur le plateau de *Su Monte*, où la longue continuité anthropique est attestée par la présence de monuments datant d'une période chronologique qui va de l'Époque Nuragique au Moyen-Âge. Du haut de cette colline, d'une grande importance stratégique, on pouvait contrôler la route entre le haut-plateau de Campeda et le Meilogu ainsi que les voies de liaison entre le nord et le centre-ouest de la Sardaigne (fig. 1).



Fig. 1 - La zone des enceintes nuragiques (Wikimapia (réélaboration de M.G. Arru).

On découvre ici un complexe fortifié constitué par huit enceintes mégalithiques (*muras*), dont les plus connues sont *Baddadolzu*, *S'Iligheddu*, *Mura Cariasia*, *Tilipera* et *Aeddo*. Les enceintes, dominées par les ruines du nuraghe de Su Monte, sont très rapprochées et elles sont constituées par de puissantes murailles, d'une hauteur moyenne de 2 m et d'une

épaisseur d'environ 2,5 m, de forme arrondie ou trapézoïdale, auxquelles on accède à travers une entrée rectangulaire (fig. 2).

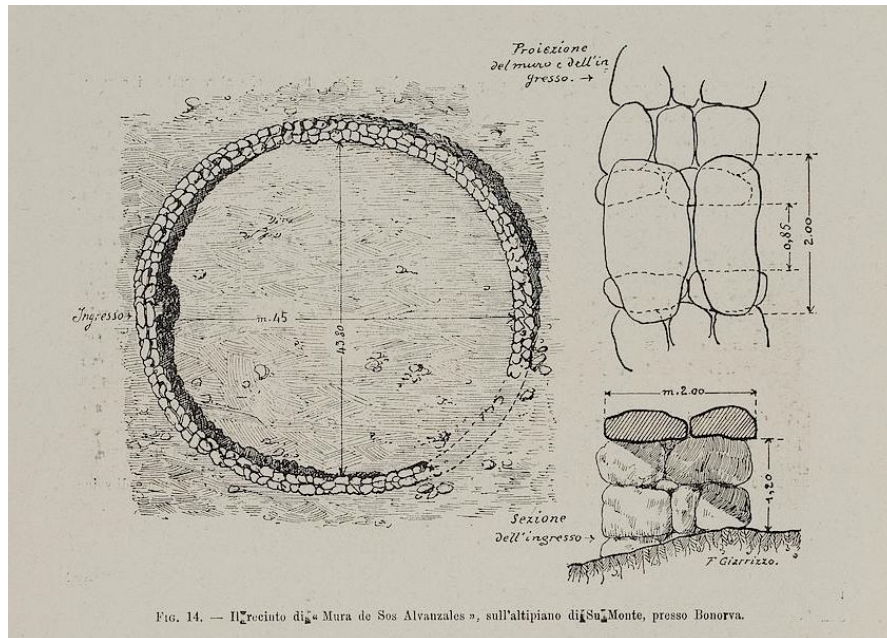


Fig. 14. — Il recinto di « Mura de Sos Alvanzales », sull'altipiano di Su Monte, presso Bonorva.

Fig. 2 - L'enceinte de *Mura de Sos Alvanzales* (Taramelli 1919, fig. 14).

Selon l'archéologue Giovanni Lilliu, ces ruines appartiennent à des structures de l'époque Nuragique, faisant partie d'un vaste système fortifié qui occupait sans doute différents points du haut plateau de Campeda (fig. 3). Les Carthaginois avaient réutilisé ce site en le transformant en *castrum* et, toujours selon Lilliu, les *muras* avaient joué un rôle défensif actif de la fortification carthaginoise.

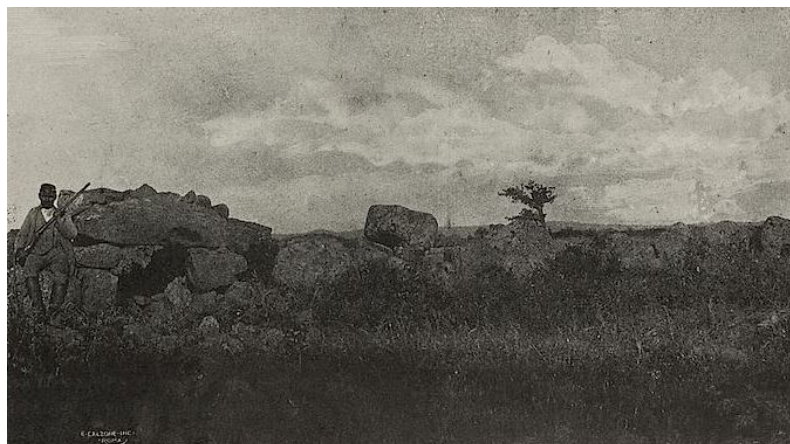


Fig. 3 - Photos d'époque de l'enceinte de *Mura de Sos Alvanzales* (Taramelli 1919, fig. 15).

Le lieu où se dressait la forteresse carthaginoise, datant du V^e siècle av. J.-C., dont il reste les vestiges de deux tours qui protégeaient la structure contre les incursions des populations voisines, a été identifié sur les bords du plateau, dans la région de San Simeone. En raison de sa position stratégique et de sa proximité de la route *a Karalibus Turrem*, le site était probablement un avant-poste militaire à l'Époque Romaine.

À proximité des *muras*, on découvre également les vestiges du village médiéval de *Sanctus Simeon* et de l'église du même nom située sur un terrain privé sur le plateau qui mène à "Su Monte" et à la plaine de Campeda. Le bâtiment à une seule nef est aujourd'hui à l'abandon (fig. 4).



Fig. 4 - Les ruines de l'église S. Simeone, Bonorva
(photo de Cinzia Olianias <http://www.panoramio.com/photo/65011047>).

Le sanctuaire dédié à San Simeone, a été construit vers 1354 au sommet du haut-plateau de Campeda qui domine la vallée de Semestene en direction de Bonorva, et il représente sans doute une des premières agglomérations créées par les habitants de Bonorva. Toutefois, les habitants n'y restèrent qu'une trentaine d'années ; en effet, en raison de l'insalubrité des lieux, ils abandonnèrent le village pour s'installer plus bas dans la vallée où ils construisirent les premières maisons de la nouvelle agglomération, autour d'une petite église rurale. Il reste quelques ruines des maisons et des remparts, signalées dès le XIX^e siècle par Vittorio Angius et Alberto La Marmora qui les datèrent par erreur de l'époque romaine, ainsi que quelques arcades de la chapelle dédiée au Saint.

■ Crédits

Approfondissement édité par Dr. Maria Grazia Arru et Dr. Emanuela Atzeni

■ Bibliographie

BARRECA F., *Bonorva (Sassari), località San Simeone*, in *I sardi: la Sardegna dal Paleolitico all'Età Romana*, Milano 1984, pp. 267-268.

DERIU G., *L'insediamento umano medievale nella Curatoria di Costa de Addes*, Sassari 2000, pp. 36-40.

FLORIS F. (a cura di), *La Grande Enciclopedia della Sardegna*, II, Sassari 2007, p. 21.

LILLIU G., *L'Architettura Nuragica*, in *Atti del XIII Congresso di Storia dell'Architettura del Centro di Studi per la Storia dell'Architettura*, Roma 1966, pp. 17-92.

SECHI M., *Viabilità e dinamiche insediative in età romana nel territorio di Bonorva*, in *Studi sul paesaggio della Sardegna romana* (a cura di G. PIANU, N. CANU), Mores 2011, pp. 83-103.

TARAMELLI A., *Fortezze, Recinti, Fonti sacre e Necropoli preromane nell'Agro di Bonorva (Prov. di Sassari), con rilievi e disegni del Prof. Francesco Giarrizzo*, in *Monumenti Antichi dei Lincei*, XXV, 1919, coll. 765-904.





UNIONE EUROPEA



REPUBBLICA ITALIANA



REGIONE AUTÒNOMA DE SARDIGNA
REGIONE AUTONOMA DELLA SARDEGNA

La Sardegna cresce con l'Europa



UNIONE EUROPEA

Progetto cofinanziato dall'Unione Europea
Programma Operativo FESR 2007-2013

FESR - Fondo Europeo di Sviluppo Regionale - Asse I, Linea di Attività 1.2.3.a