



UNIONE EUROPEA



REPUBBLICA ITALIANA



REGIONE AUTONOMA DE SARDIGNA  
REGIONE AUTONOMA DELLA SARDEGNA

# Nécropole de Sant'Andrea Priu

Patrimonio culturale  
**SARDEGNA** Virtual Archaeology

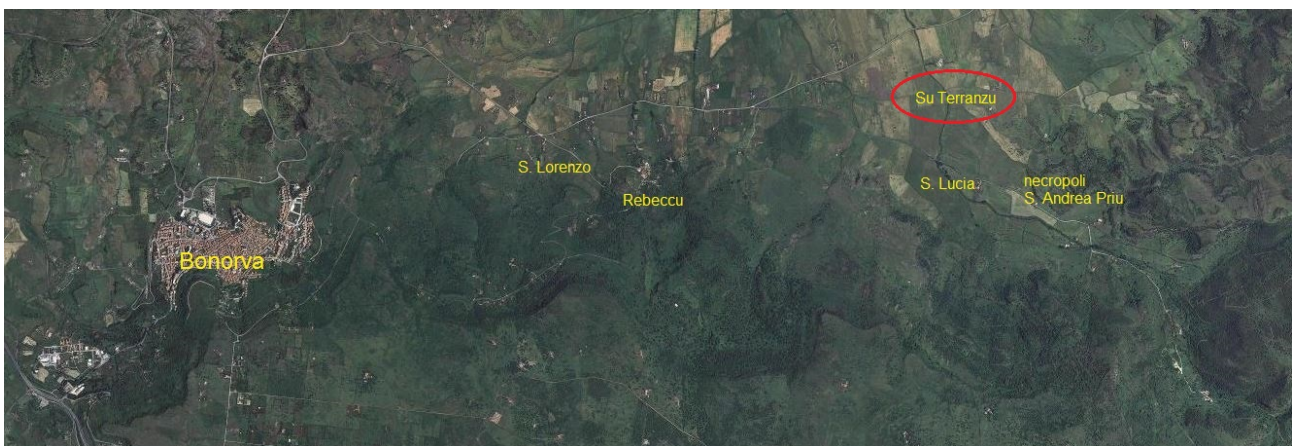


## ■ Le territoire de Bonorva à l'Époque Historique

Pour la reconstruction du paysage anthropique ancien du territoire de Bonorva, on dispose d'importantes découvertes correspondant à des nécropoles romaines identifiées sur le plateau de Santa Lucia, qui fournissent d'importants indices sur la présence de routes et surtout de village dont les traces archéologiques ont été effacées, et attestent le peuplement d'une région fertile et riche en ressources hydriques et donc particulièrement favorable à l'implantation de l'homme, où se trouvaient des villages ruraux (peut-être des *villae*) et des structures thermales.

En 1881, à proximité de l'église Santa Lucia, on détruisit 5 tombes à cappuccina, un sarcophage et une tombe en voûte, d'une nécropole qui s'étendait vers le Sud-Est jusqu'à Sant'Andrea Priu, où certaines *domus de janas* préhistoriques avaient été transformées en tombes.

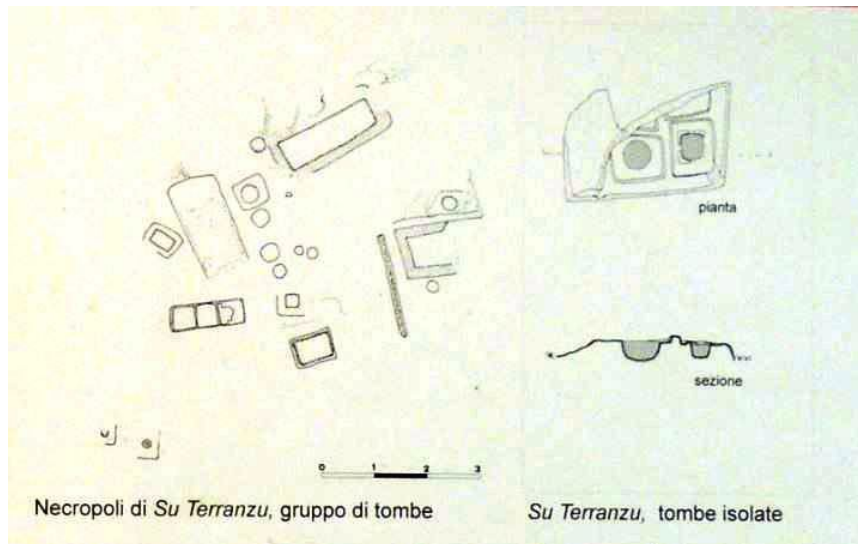
Une nécropole constituée par des tombes à fosse creusées artificiellement dans la roche se trouvait dans le village de *Su Terranzu* (fig. 1).



**Fig. 1** - Le site de Su Terranzu, Bonorva (SardegnaGeoportale ; réélaboration de M.G. Arru).

Les tombes consistent surtout en de petites fosses circulaires et quadrangulaires, tandis que quelques-unes présentent des dimensions supérieures une forme rectangulaire (fig.

2-3). On y déposait les urnes contenant les cendres du défunt flanquées d'un mobilier funéraire, essentiellement constitué par des objets en céramique (pichets, assiettes, bauxiers).



**Fig. 2** - Nécropole de Su Terranzu (photo du Musée Archéologique de Bonorva).



**Fig. 3** - Nécropole de Su Terranzu (photo du Musée Archéologique de Bonorva).

En outre, les tombes étaient fréquemment signalées par des stèles funéraires figurées avec une gravure, positionnées verticalement au-dessus de la sépulture. Deux éléments de ce type datant de l'Époque Carthaginoise–Romaine ont été récupérés à *Su Terranzu*. La première stèle représente un personnage fortement influencé par une tradition iconographique carthaginoise que l'on retrouve dans le contexte rural (fig. 4) ; la seconde, partiellement conservée, présente une image analogue (fig. 5).



**Fig. 4** - Stèle provenant de la nécropole de Su Terranzu. Musée Archéologique de Bonorva (photo de M.G. Arru).



**Fig. 5** - Stèle provenant de la nécropole de Su Terranzu. Musée Archéologique de Bonorva (photo de M.G. Arru).

## ■ Crédits

Approfondissement édité par Dr. Maria Grazia Arru et Dr. Emanuela Atzeni

## ■ Bibliographie

FIGLIOLI G., alla voce *XXVI. Bonorva*, in *Notizie Scavi*, Roma 1881, pp. 71-72.

SECHI M., *Viabilità e dinamiche insediative in età romana nel territorio di Bonorva*, in *Studi sul paesaggio della Sardegna romana* (a cura di PIANU G., CANU N.), Mores 2011, pp. 83-103.

SECHI M., *La viabilità nella Sardegna romana tra le stationes di Hafa e Molaria*, in *Alta Formazione e Ricerca in Sardegna. Atti del Convegno di Studi Giovani Ricercatori (Sassari 16 dicembre 2011)*, a cura di CICU E., GAVINI A., SECHI M., Raleigh 2014, pp. 18-36.

SOLINAS M. (a cura di), *Bonorva, Museo Archeologico*, Bonorva 1999.

SPANO G., *Catacombe di S. Andrea Abriu presso Bonorva*, in *Bullettino Archeologico Sardo*, 11-12, 1956, pp. 170-179.





UNIONE EUROPEA



REPUBBLICA ITALIANA



**REGIONE AUTÒNOMA DE SARDIGNA**  
**REGIONE AUTONOMA DELLA SARDEGNA**

## La Sardegna cresce con l'Europa



UNIONE EUROPEA

Progetto cofinanziato dall'Unione Europea  
Programma Operativo FESR 2007-2013

FESR - Fondo Europeo di Sviluppo Regionale - Asse I, Linea di Attività 1.2.3.a