

Cercles megalithiques de Li Muri

Patrimonio culturale
SARDEGNA Virtual Archaeology



■ Coupelle carénée en stéatite avec anses en bobine

Cet objet a été découvert dans la ciste lithique de la tombe en cercle n° 1 de la nécropole de Li Muri, et il faisait partie, avec d'autres objets, du mobilier funéraire du défunt (fig. 1). Sa forme, de type ouvert, pourrait être liée aux libations prévues par le rituel funéraire.



Fig. 1 - Arzachena, Nécropole de Li Muri, cercle 1 (photo Unicity S.p.A.).

D'une grande valeur et mentionné parmi le matériel le plus significatif restitué par les fouilles (fig.2).



Fig. 2 - Arzachena, Nécropole de Li Muri, vase en stéatite (ANTONA 2013, p. 82).

La coupelle carénée a une forme en demi-cercle (dimensions : hauteur 4 cm ; diamètre au goulot 9 cm, 12 cm à la carène et 4 cm au fond), avec un bord distinct légèrement grossi et un fond en anneau en relief. Tout juste sous le bord, on découvre une paire d'anses, horizontales et cylindriques, du type « en bobine pleine » et concaves (fig. 3).

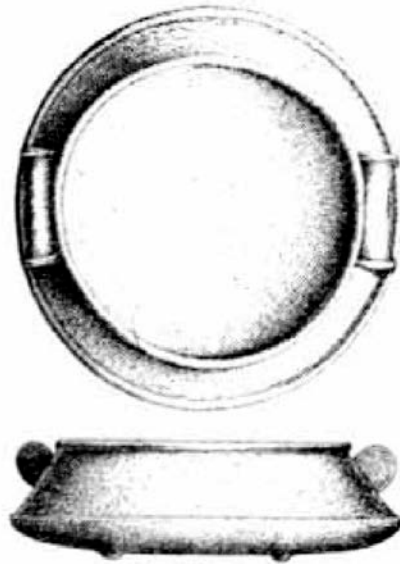


Fig. 3 - Détail de la coupelle (LILLIU 1999, fig. 336, p. 340).

On estime que cet objet avait été importé au cours du III^e millénaire avant notre ère de la Méditerranée orientale et plus précisément de la région égéenne–crétoise. La silhouette rigide et essentielle ainsi que la forme de l'anse sont des points de repère ponctuels pour les vases documentés à Knossos, en Italie du Sud, en Sicile et à Malte (fig. 4).

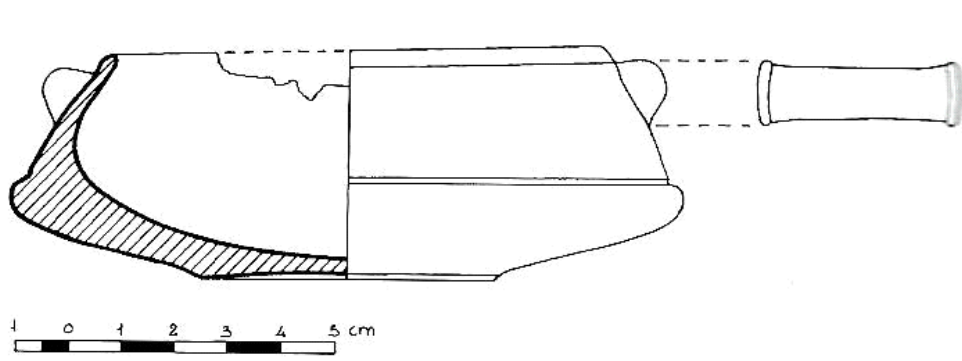


Fig. 4 - Détails de la coupelle (CAPRARA, LUCIANO, MACIOCCO 1996, fig. 31.4, p. 440).

En Sardaigne, l'hypogée de Bingia Eccia à Dolianova a restitué un bol hémisphérique en calcite muni d'une seule anse de ce type (fig. 5).



Fig. 5 – Vase en calcite provenant de Dolianova, loc. Bingia Eccia (LILLIU 1999, fig. 99, p. 84).

La coupelle en stéatite retrouvée dans la nécropole de Li Muri est actuellement conservée au Musée Archéologique National de Cagliari.

■ Crédits

Approfondissement édité par Dr. Emanuela Atzeni

■ Bibliographie

ANTONA A., *Arzachena. Pietre senza tempo*, Sassari 2013, pp. 72-83.

ATZENI E., *Aspetti e sviluppi culturali del neolitico e della prima età dei metalli in Sardegna*, in AA.VV., *Ichnussa. La Sardegna dalla origini all'età classica*, Milano 1981, p. XLI, fig. n. 114.

CAPRARA R., LUCIANO A., MACIOCCO G. (a cura di), *Archeologia del Territorio, territorio dell'archeologia. Un sistema informativo geografico territoriale orientato sull'archeologia della regione ambientale Gallura*, Sassari 1996, p. 440.

CASTALDI E., in AA.VV., *I Sardi. Dal Paleolitico all'età romana*, Milano 1984, p. 231.

LO SCHIAVO F., *La preistoria*, in AA.VV., *Il Museo Sanna in Sassari*, Milano 1986, p. 35.

LILLIU G., *La civiltà dei sardi dal Paleolitico all'età dei nuraghi*, Torino 1988, p. 68, fig. 19.3.

LILLIU G., *Lineamenti di cultura materiale dal Neolitico all'Alto Medioevo*, in AA.VV., *Il Museo archeologico nazionale di Cagliari*, Banco di Sardegna, Milano 1989, p. 15, p. 22.

LILLIU G., *Arte e religione della Sardegna prenuragica*, Sassari 1999, p. 340.

PUGLISI S. M., *Villaggi sotto roccia e sepolcri megalitici nella Gallura*, *Bullettino di Paleontologia Italiana*, V-VI, Roma 1941-1942, p. 131, p.135 ss.

ZERVOS C., *La civilisation de la Sardaigne du début de l'énéolithiques a la fin de la période nuragique-Ile millénaire - Ve siècle avant notre ère*, Paris 1954, p. 141, fig. 147.



UNIONE EUROPEA



REPUBBLICA ITALIANA



REGIONE AUTÒNOMA DE SARDIGNA
REGIONE AUTONOMA DELLA SARDEGNA

La Sardegna cresce con l'Europa



UNIONE EUROPEA

Progetto cofinanziato dall'Unione Europea
Programma Operativo FESR 2007-2013

FESR - Fondo Europeo di Sviluppo Regionale - Asse I, Linea di Attività 1.2.3.a