



UNIONE EUROPEA



REPUBBLICA ITALIANA



REGIONE AUTONOMA DE SARDIGNA
REGIONE AUTONOMA DELLA SARDEGNA

Village nuragique de Su Nuraxi

Patrimonio culturale
SARDEGNA Virtual Archaeology



■ Askos

La cruche askoïde se répandit au cours de l'Âge du Bronze Final (1150-900 avant J.-C.) dans les contextes résidentiels, dans les lieux de culte et de réunion. Il s'agit d'un récipient largement diffusé sur toute l'île, utilisé au cours des cérémonies, lié aux pratiques rituelles (culte des eaux, libations) et à la boisson, d'une capacité petite ou modeste, muni d'une seule anse en forme de pont, parfois d'un bec, au corps asymétrique et au col excentrique et oblique.

La salle 141 du village de Su Nuraxi de Barumini a restitué une cruche askoïde avec un large col qu'on ne distingue pas nettement, assez excentrique, et avec un goulot oblique. L'anse est fixée du bord au point d'expansion maximale du corps ovoïde (fig. 1, 2).

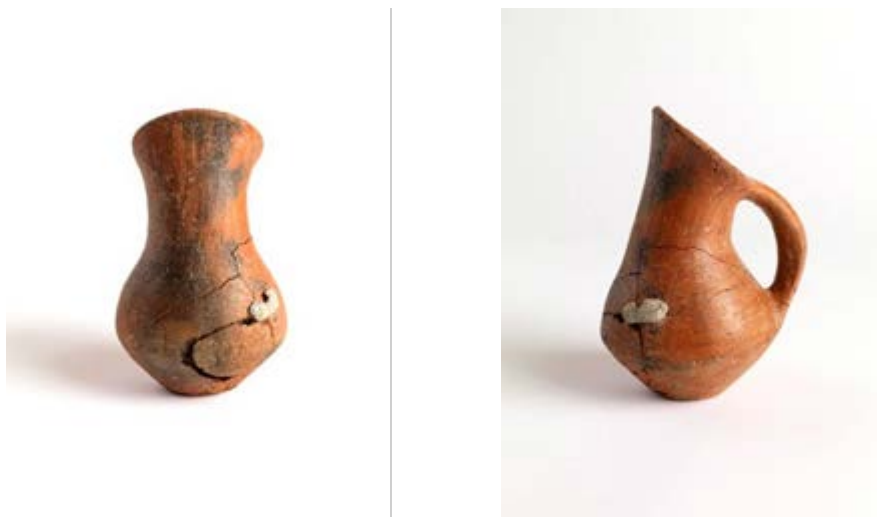


Fig. 1, 2 - Su Nuraxi, cruche askoïde découverte dans la salle 141
(photo de Pinna P.P., Archivio Fotografico RAS).

La cruche askoïde découverte dans la salle bêta de Su Nuraxi (IXe-VIIIe avant J.-C.), est elle aussi caractérisée par un corps ovoïde, un col cylindrique nettement distinct, peu excentrique, avec un goulot oblique, une anse à bâton fixée du col à l'épaule, et un fond plat (fig. 3, 4).



Fig. 3, 4 - Su Nuraxi, cruche askoïde découverte dans la salle bêta
(photo de Pinna P.P., Archivio Fotografico RAS).

La hutte 135 a restitué un autre exemplaire de cruche askoïde, à bord oblique et au col fortement excentrique, avec un corps fortement globulaire et un fond plat. À la base du col, on découvre une bande décorée, constituée par des lignes horizontales gravées qui encadrent un motif représentant des tirets obliques gravés (fig. 5, 6).



Fig. 5, 6 - Su Nuraxi, cruche askoïde découverte dans la hutte 141
(photo de Pinna P.P., Archivio Fotografico RAS).

Les pièces se trouvent actuellement au pôle d'exposition de Casa Zapata de Barumini.

■ Crédits

Approfondissement édité par Dr. Emanuela Atzeni

■ Bibliographie

BAGELLA S., *Brocca askoide - scheda 51*, in MORAVETTI A., ALBA L., FODDAI L. (a cura di), *La Sardegna Nuragica. Storia e materiali*, Sassari 2014, pag. 239.

CAMPUS F., LEONELLI V., *La tipologia della ceramica nuragica. Il materiale edito*, Viterbo 2000, pp. 392-417.

LILLIU G., *Il nuraghe di Barumini e la stratigrafia nuragica*, in *Studi Sardi*, XXII-XXIII, 1955.

PAGLIETTI G., *Analisi del corredo ceramico dei pozzetti della capanna 135 di Su Nuraxi (Barumini, Cagliari)*, in *Rivista di Scienze Preistoriche*, LXI, 2011, pp. 215-230.

SANTONI V., *Il nuraghe Su Nuraxi di Barumini*, Guide e Studi, Cagliari 2001, pp. 75-82.

TRUDU E., *Il nuraghe Su Nuraxi di Barumini*, in MINOJA M., SALIS G., USAI L. (a cura di), *L'isola delle torri: Giovanni Lilliu e la Sardegna nuragica. Catalogo della mostra*, Sassari 2015, p. 397.



UNIONE EUROPEA



REPUBBLICA ITALIANA



REGIONE AUTÒNOMA DE SARDIGNA
REGIONE AUTONOMA DELLA SARDEGNA

La Sardegna cresce con l'Europa



UNIONE EUROPEA

Progetto cofinanziato dall'Unione Europea
Programma Operativo FESR 2007-2013

FESR - Fondo Europeo di Sviluppo Regionale - Asse I, Linea di Attività 1.2.3.a