



UNIONE EUROPEA



REPUBBLICA ITALIANA



REGIONE AUTÓNOMA DE SARDIGNA  
REGIONE AUTONOMA DELLA SARDEGNA

# Tombe des géants de Thomes

Patrimonio culturale  
**SARDEGNA** Virtual Archaeology



## ■ Chaudron en bronze (Cala Gonone)

Un très bel exemplaire de chaudron en bronze intact a été retrouvé à Cala Gonone-Dorgali. Décrit par Margaret Guido en 1963, il est aujourd'hui exposé aux Civiche Raccolte Archeologiche de la Municipalité de Milan.

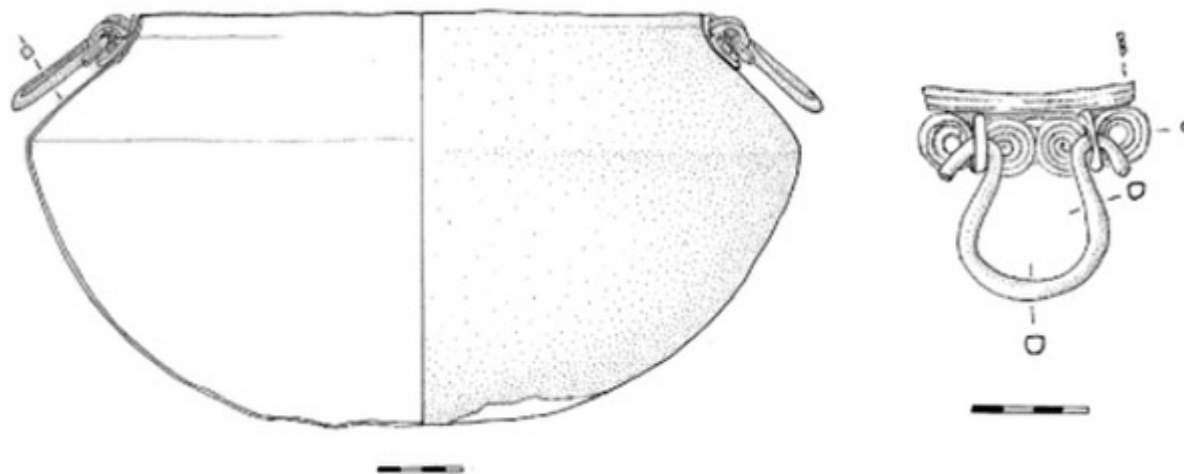
Ce modèle, d'origine chypriote, présente une forme biconique.

Le point d'attache des anses est formé par une plaque à quatre spirales placées côte à côte, surmontées d'un motif à côtes horizontales, et munie d'une petite poignée (fig. 1, 2).



**Fig. 1** - Chaudron en bronze provenant de Cala Gonone-Dorgali

([http://www.museoarcheologicodorgali.it/wp/museo\\_archeologia\\_in\\_sardegna/la-storia-di-dorgali-in-20-reperti/](http://www.museoarcheologicodorgali.it/wp/museo_archeologia_in_sardegna/la-storia-di-dorgali-in-20-reperti/)).



**Fig. 2** - Réélaboration graphique du chaudron en bronze de Dorgali (SANTONI 2015, fig. 13, p. 125).

Cet exemplaire présente des points communs avec un autre chaudron analogue fabriqué en Sardaigne, découvert complètement écrasé comme un déchet métallique dans le débarras de San Francesco de Bologne ; il est exposé aujourd'hui au Musée archéologique communal de Bologne, quiidylle présente la même fixation de l'anse à quatre spirales (fig. 3).



**Fig. 3** - Chaudron écrasé provenant du débarras de San Francesco de Bologne (LO SCHIAVO 1990, p. 250, fig. 235).

C'est au cours des phases du Bronze Récent et Final (XII<sup>e</sup>-X<sup>e</sup> s. av. J.-C.) que commença la production de cuvettes et de chaudrons en bronze de différentes dimensions comprenant également les récipients pour la pâte plus répandus et à la portée de tous. Ces récipients en tôle de bronze constituent un élément utile pour la situation chronologique, en examinant la forme des manches et des fixations qui rappellent souvent des formes connues dans des contextes extra insulaires de la région de la mer Égée orientale et de la mer Tyrhénienne.

Une attache à triple spirale (fig. 4) appartenant à un chaudron en bronze, datant probablement de la période comprise entre le XII<sup>e</sup> et le X<sup>e</sup> siècle av. J.-C. et d'un type analogue à l'exemplaire de Dorgali, a été retrouvée dans le complexe nuragique de Sa Sedda 'e Sos Carros-Oliena.



**Fig. 4** - Fixation de chaudron en bronze à triple spirale découverte dans le complexe nuragique de Sa Sedda 'e Sos Carros d'Oliena-Nu (Salis 2014, p. 342).

Un dessin et une photo de la pièce de Dorgali sont exposés au Musée Archéologique de Dorgali.

## ■ Crédits

Approfondissement édité par Dr. Emanuela Atzeni

## ■ Bibliographie

GUIDO M., *Sardinia*, London, 1963, p. 97 ss.

LO SCHIAVO F., *La sardegna nuragica e il mondo mediterraneo*, in AA.VV., *La civiltà nuragica*, Milano 1990, pp. 243-244, figg. 234-236.

MORAVETTI A., ALBA E., FODDAI L. (a cura di), *La Sardegna Nuragica. Storia e materiali*, Sassari 2014, pp. 11.

PULACCHINI D., *Il museo archeologico di Dorgali*, Sardegna Archeologica. Guide e itinerari, 27, Sassari 1998, p. 24.

SALIS G., *Scheda 19-Ansa di bacile*, in MORAVETTI A., ALBA E., FODDAI L. (a cura di), *La Sardegna Nuragica. Storia e materiali*, Sassari 2014, p. 342.

SANTONI V., *Contesti del quadro culturale delle statue di Mont'e Prama*, in AA.VV., *le sculture di Monti Prama. La mostra*, Roma 2015, pp. 125-126, fig. 13.





UNIONE EUROPEA



REPUBBLICA ITALIANA



**REGIONE AUTÒNOMA DE SARDIGNA**  
**REGIONE AUTONOMA DELLA SARDEGNA**

## La Sardegna cresce con l'Europa



UNIONE EUROPEA

Progetto cofinanziato dall'Unione Europea  
Programma Operativo FESR 2007-2013

FESR - Fondo Europeo di Sviluppo Regionale - Asse I, Linea di Attività 1.2.3.a