



UNIONE EUROPEA



REPUBBLICA ITALIANA



REGIONE AUTÒNOMA DE SARDIGNA
REGIONE AUTONOMA DELLA SARDEGNA

Tombe des géants de Thomes

Patrimonio culturale
SARDEGNA Virtual Archaeology



■ Bouteille en céramique vitrifiée

Les fouilles réalisées dans l'exèdre de la tombe des géants de Thomes (fig. 1,2), dans un contexte stratigraphique bouleversé, ont restitué une bouteille en céramique vitrifiée, un récipient spécialement utilisé pour contenir des liquides, caractérisé par un revêtement contenant du plomb, de couleur verte. Cette pièce qui a été endommagée durant la phase de récupération, a été immédiatement recomposée sur place.



Fig. 1 - Tombe des géants de Thomes, Dorgali (photo Unicity S.p.A.).



Fig. 2 - Reproduction de l'espace de l'exèdre de la tombe des géants de Thomes, Dorgali (photo Unicity S.p.A.).

Elle mesure 14 cm de haut et appartient à la catégorie des céramiques revêtues du type « partiellement vitrifié », indiquant que la vitrification ne recouvre que quelques parties de la surface de l'objet¹. Elle est attestée en Italie au cours de l'Antiquité Tardive et du Haut Moyen-Âge. Dans les contextes archéologiques péninsulaires, ce type de céramique est attesté par exemple dans les villages toscans de Scarlino-Grossetto et de Rocca San Silvestro-Livourne, ainsi qu'en Arezzo, à Lucques et à Chiusi, et plus en générale elle est bien documentée dans les régions italiennes du centre. La bouteille découverte à Thomes présente un fond plat, apode, un corps au profil sub-cylindrique relié à une épaule tronconique, un col cylindrique, une lèvre légèrement convexe. La pâte est dure, épurée de couleur rouge-brune (fig. 3, 4). Les zones concernées par le revêtement, plus épaisses, sont marquées par une vitrification plus brillante, de couleur vert olive, mais toutefois bulleux et irrégulier. Les zones restantes, qui ont été davantage absorbées par la pâte, sont mates, avec des tâches aux nuances jaunes–orange.

¹ 42 Cette discontinuité de la vitrification pourrait être intentionnelle ou attribuée à des causes techniques, qui déterminent durant la cuisson mais surtout durant le refroidissement la fissuration et le plissement du matériau qui ne couvre donc pas la céramique située en dessous.



Fig. 3 - Bouteille médiévale, tombe des géants de Thomes-Dorgali (photo Unicity S.p.A.).

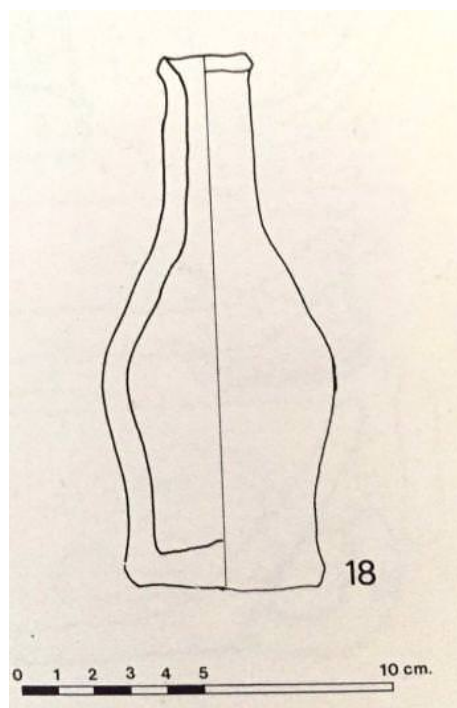


Fig. 4 - Restitution graphique de la pièce (CAPRARA 1980, tab. XXXII.18).

La pièce, découverte dans une couche de surface largement fouillée, atteste la fréquentation de la tombe des géants de Thomes au Moyen-Âge, entre les VII^e-VIII^e siècles et le XIII^e siècle de notre ère, très certainement liée aux villages médiévaux de Nurule et d'Isarle, construits à proximité du monument funéraire préhistorique.

■ Crédits

Approfondissement édité par Dr. Emanuela Atzeni

■ Bibliographie

CAPRARÀ R., *Tomba di giganti di Thomes - Materiali medievali*, in AA.VV., *Dorgali. Documenti archeologici*, Sassari 1980, pp. 105-106, Tav. XXXII.18.

MANNONI T., *La ceramica medievale a Genova e nella Liguria*, Bordighera-Genova 1975.

MILANESE M., BICCONE L., ROVINA D. MAMELI P., *Forum ware da recenti ritrovamenti nella Sardegna Nord-occidentale*, in Atti del XXXVIII Convegno Internazionale della Ceramica (Savona 27-28 maggio 2005), Firenze 2006, pp. 202-217.

PULACCHINI D., *Il museo archeologico di Dorgali*, Sardegna Archeologica. Guide e itinerari, 27, Sassari 1998, p. 43.

PAROLI L. (a cura di), *La ceramica tardo-antica e altomedievale in Italia*, Firenze 1992.

PATITUCCI UGGERI S. (a cura di), *La ceramica invetriata tardo-medievale dell'Italia centro-meridionale*, Firenze 2000.



UNIONE EUROPEA



REPUBBLICA ITALIANA



REGIONE AUTÒNOMA DE SARDIGNA
REGIONE AUTONOMA DELLA SARDEGNA

La Sardegna cresce con l'Europa



UNIONE EUROPEA

Progetto cofinanziato dall'Unione Europea
Programma Operativo FESR 2007-2013

FESR - Fondo Europeo di Sviluppo Regionale - Asse I, Linea di Attività 1.2.3.a