



UNIONE EUROPEA



REPUBBLICA ITALIANA



REGIONE AUTÒNOMA DE SARDIGNA
REGIONE AUTONOMA DELLA SARDEGNA

Château de Monreale

Patrimonio culturale
SARDEGNA Virtual Archaeology



■ Flûte en os (XIVe-XVe siècles)

Au cours des investigations archéologiques réalisées en 1992 à l'intérieur du château de Monreale, on a identifié un dépotoir, relatif aux différentes phases de la vie du donjon, qui a restitué une quantité considérable d'objets en céramique, en verre et en métal. On a retrouvé en particulier une flûte en os très intéressante (incomplète), qui pourrait être le signe de l'existence d'un contexte royal dans le château, vu la présence probable de musiciens (fig. 1).



Fig. 1 - Fragment de flûte en os provenant du château de Monreale (photo R.A.S.).

La flûte est un instrument de musique aux origines très anciennes, datant probablement du Paléolithique. Les premiers exemplaires rudimentaires furent réalisés avec des os d'animaux, des cordes, en ivoire, en roseau ou en bambou. Tous les peuples de l'Antiquité connaissaient et utilisaient des instruments à vent analogues ou similaires à la flûte actuelle. On n'en a réalisé différents types au cours des différentes périodes historiques. Au Moyen-Âge, la flûte était réalisée d'une seule pièce (fabriquée en os, en roseau, en bois ou en corne) et pour jouer on insufflait de l'air de façon linéaire.

On peut comparer l'objet retrouvé à Monreale avec la flûte en os retrouvée en 2012 au cours de travaux de fouilles archéologiques sous la direction de Marco Milanese dans le

château Serravalle de Bosa. Retrouvée elle aussi dans une décharge qui a restitué du matériel datant de la période entre 1320 et 1330, elle atteste la présence d'une atmosphère seigneuriale entre les murs du château (fig. 2-3-4).

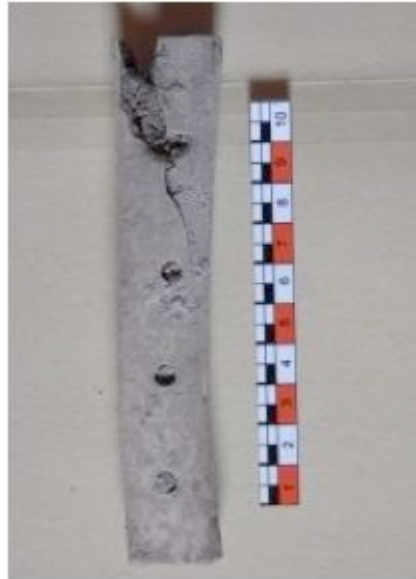


Fig. 2 - Flûte en os retrouvée durant les fouilles dans le château de Serravalle, Bosa (<http://lanuova-sardegna.gelocal.it/oristano/cronaca/2012/08/18/news/scavi-al-castello-c-e-un-flauto-osseo-1.5561203>)



Fig. 3 - Miniature avec viole et flûte traversière, XIVe siècle (<http://www.centrostudiadolfoebrogg.it/archives/author/goffredo/page/4>).





Fig. 4 - Musique et danse, illustration du *Tacuinus sanitatis casanatensis*, XIVe siècle (http://it.wikipedia.org/wiki/Musica_medievale#mediaviewer/File:40-svaggi,suono_e_ballo,Taccuino_Sanitatis,_Casanatense_4182.jpg).

■ Crédits

Approfondissement édité par Dr. Maria Grazia Arru

Recherche préliminaire par Dr. Valeria Paretta et Dr. Daniele Corda.

■ Bibliographie

RANERI 2011 = E. RANERI, *L'antica musica. Storia della musica dall'antichità al Settecento*, Trento 2011.

CARRADA 2002 = F. CARRADA, *Ceramiche dal Castello di Monreale (Sardara-Cagliari)*, in R. MARTORELLI, *Città, territorio, produzione e commerci nella Sardegna medievale. Studi in onore di Letizia Pani Ermini*, Cagliari 2002, pp. 378-417.

WELLESZ 1987 = E. WELLESZ, *Storia della musica. The New Oxford History of Music*, 1, Milano 1987.





UNIONE EUROPEA



REPUBBLICA ITALIANA



REGIONE AUTÒNOMA DE SARDIGNA
REGIONE AUTONOMA DELLA SARDEGNA

La Sardegna cresce con l'Europa



UNIONE EUROPEA

Progetto cofinanziato dall'Unione Europea
Programma Operativo FESR 2007-2013

FESR - Fondo Europeo di Sviluppo Regionale - Asse I, Linea di Attività 1.2.3.a