



UNIONE EUROPEA



REPUBBLICA ITALIANA



REGIONE AUTÒNOMA DE SARDIGNA
REGIONE AUTONOMA DELLA SARDEGNA

Château de la Fava

Patrimonio culturale
SARDEGNA Virtual Archaeology



■ Boucles d'oreilles globulaire en mamelon

On identifia en 1984 une nécropole médiévale, à quelques centaines de mètres du château de la Fava, dans le lieu-dit Part'e Sole. Les fouilles ont mis au jour 17 tombeaux (dont de nombreuses tombes d'enfants) à fosse ou creusées dans la pierre, datant de la période comprise entre le XIV^e et le XV^e siècle, comme l'attestent les éléments constituant le mobilier funéraire (fig.1).

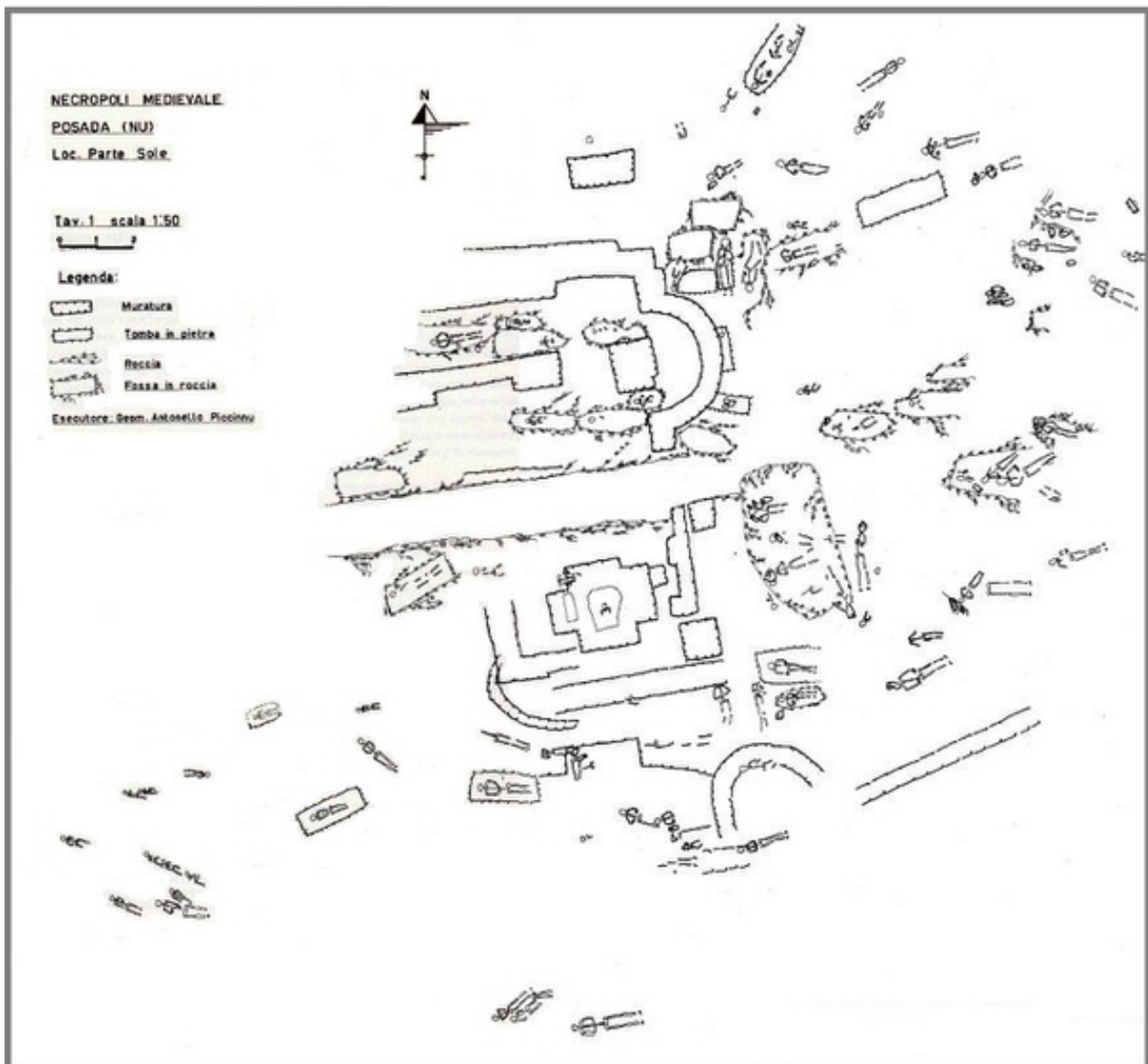


Fig. 1 - Nécropole de *Part'e Sole* (Posada, Nuoro), plan général de la zone du chantier (D'ORIANO *et alii* 1989, fig. 41).

Dès l'Antiquité, les défunts étaient déposés à l'intérieur des tombes, avec un mobilier funèbre, constitué par des objets de la vie quotidienne (vases en terre cuite et en verre, armes, bijoux, pièces de monnaie), qui différaient suivant l'époque et le statut social du défunt. En outre, on retrouvait souvent à l'intérieur des tombeaux du Moyen-Âge des accessoires d'habillement (ceintures, boucles), des bijoux, des objets dévotionnels (petites médailles, chapelets).

La boucle d'oreille globulaire en mamelon découverte à Part'e Sole appartient au type d'objets utilisés pour l'ornement et elle atteste une phase d'utilisation de la nécropole dès le Haut Moyen-Âge. Il s'agit d'un élément globulaire (fig. 2) avec quatre extrémités diamétralement opposées ; les trous réalisés dans le globe à l'origine servaient probablement à y introduire l'anneau elliptique de la boucle d'oreille, qui a disparu aujourd'hui. Ce petit bijou présente des points communs avec Cornus, où la nécropole a restitué des boucles d'oreilles analogues à celle retrouvée à Part'e Sole (fig. 3).

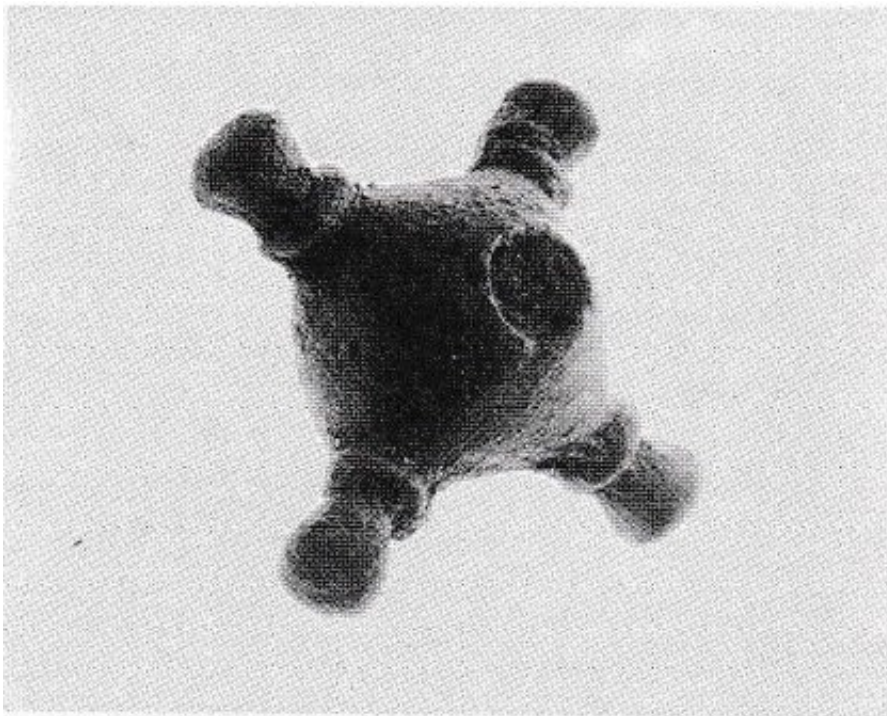


Fig. 2 - Boucles d'oreilles globulaires à mamelons provenant de Posada (à gauche)
(D'ORIANO *et alii* 1989, fig. 46).

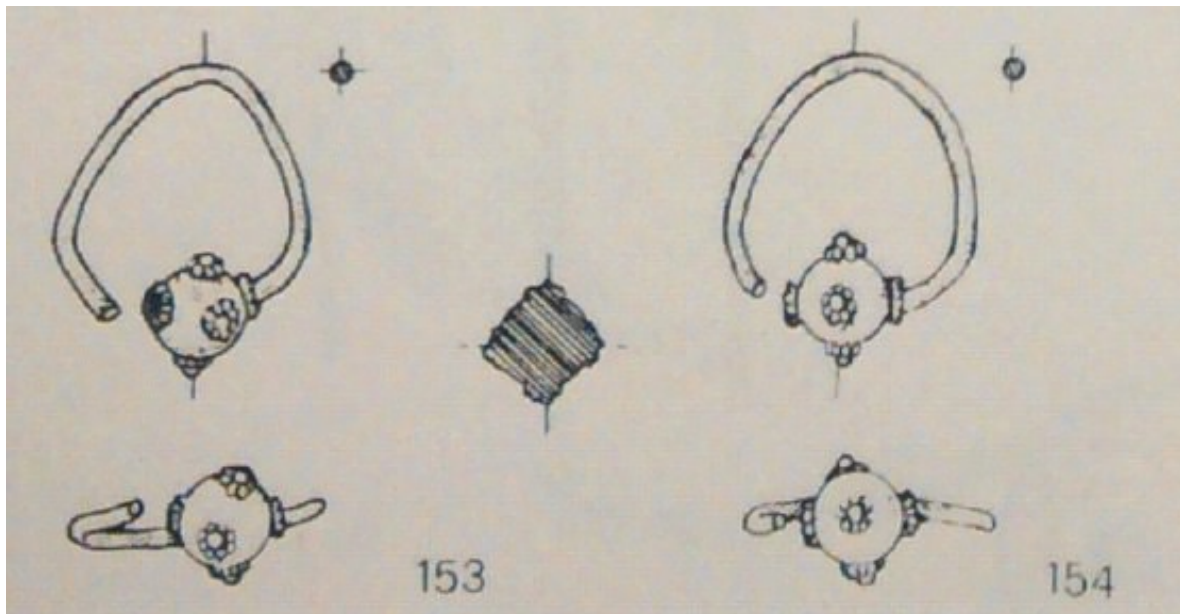


Fig. 3 - Boucles d'oreilles provenant de la nécropole de Cornus (MARTORELLI, AMANTE SIMONI 1986, tab. CV).



Fig. 4 - Boucles d'oreilles globulaires à mamelon provenant de Bortigali, nécropole de Berre, VII^e siècle ap. J.-C. (GIOIELLI 2004, p. 32, fig. 44).

■ Crédits

Coordination Prof. Rossana Martorelli

Approfondissement édité par Dr. Maria Grazia Arru et Dr. Enrico Dirminti

■ Bibliographie

D'ORIANO 1984 = R. D'ORIANO, *Posada (Nuoro): necropoli medievale nel centro dell'abitato. Nuovo Bullettino Archeologico Sardo* 1, pp. 382-383.

D'ORIANO *et alii* 1989 = R. D'ORIANO *et alii*, *Posada. Località Parte Sole, necropoli medievale, in Il Suburbio delle città in Sardegna: persistenze e trasformazioni. Atti del III convegno di studio sull'archeologia tardoromana e altomedievale in Sardegna (Cuglieri, 28-29 Giugno 1986). Mediterraneo tardoantico e medioevale. Scavi e ricerche* 7, Taranto 1989, pp. 51-58.

GIOIELLI 2004 = *Gioielli Storia, linguaggio, religiosità dell'ornamento in Sardegna*, Nuoro 2004.

MARTORELLI, AMANTE SIMONI 1986 = R. MARTORELLI, C. AMANTE SIMONI, *I corredi funerari e la suppellettile metallica, in L'archeologia romana e altomedievale nell'Oristanese. Atti del Convegno di Cuglieri (22-23 giugno 1984). Mediterraneo tardoantico e medioevale. Scavi e ricerche* 3, Taranto 1986, pp. 161-189.



UNIONE EUROPEA



REPUBBLICA ITALIANA



REGIONE AUTÒNOMA DE SARDIGNA
REGIONE AUTONOMA DELLA SARDEGNA

La Sardegna cresce con l'Europa



UNIONE EUROPEA

Progetto cofinanziato dall'Unione Europea
Programma Operativo FESR 2007-2013

FESR - Fondo Europeo di Sviluppo Regionale - Asse I, Linea di Attività 1.2.3.a