



UNIONE EUROPEA



REPUBBLICA ITALIANA



REGIONE AUTONOMA DE SARDIGNA  
REGIONE AUTONOMA DELLA SARDEGNA

# Nécropole d'Is Pirixeddus

Patrimonio culturale  
**SARDEGNA** Virtual Archaeology



## ■ Amphore

L'amphore constituait un élément du mobilier de la tombe 11AR de la nécropole phénicienne–carthaginoise de *Sulky*, fouillée par Paolo Bernardini et Piero Bartoloni entre 1985 et 1988. Le contexte et sa forme permettent de la dater du V<sup>e</sup> siècle avant J.-C.



**Fig. 1** - Amphore de la tombe 11 AR de *Sulky* (photo Unicity S.p.A.).

Réalisée en argile rougeâtre, l'amphore présente une décoration caractéristique constituée par des lignes noires parallèles, sur le bord, entre le bord et le col, et à différentes hauteurs sur le corps. On distingue un cordon en relief sur le col. Sous le bord, sur le col à

la hauteur du cordon partent les anses fixées au niveau de l'épaule. Le corps, de forme ovoïdale, s'allonge et se restreint vers le bas au point de sembler légèrement disproportionné. Le fond de l'amphore est plat (fig. 2).



**Fig. 2** - Amphore de *Sulky* (photo Unicity S.p.A.)

Il s'agit d'une formes de vase domestiques, très utilisées dans le contexte funéraire, dont on a retrouvé de nombreux exemplaires dans la nécropole phénicienne–carthaginoise de

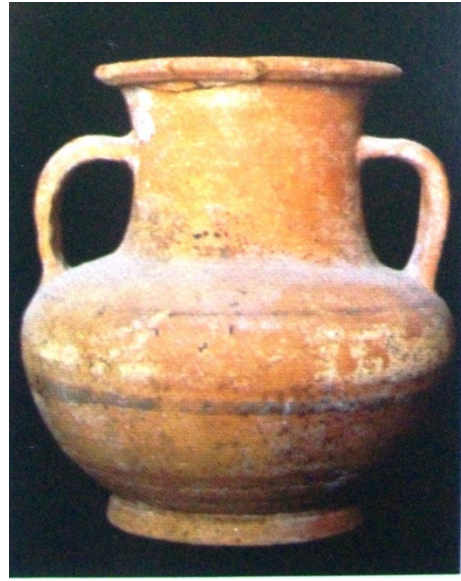
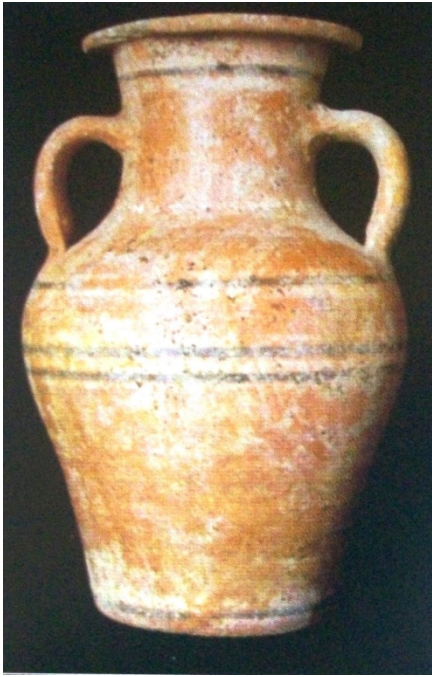


*Sulky* et qui constituent avec les cruches rituelles, le mobilier essentiel qui accompagnait les défunts au cours de leur ultime voyage (fig. 3).



**Fig. 3** - Mobiliers de la tombe 9 AR de *Sulky*, V<sup>e</sup> siècle avant J.-C. Musée Archéologique Communal « F. Barreca » (photo de C. Olianias).

Les différents types d'amphores présents à *Sulky* attestent une certaine variété de formes et de décorations, des plus classiques liées à la tradition du Proche-Orient, aux imitations grecques (fig. 4-5).



**Fig. 4-5** - Amphores découvertes à *Sulky* imitant les amphores grecques orientales (à gauche) et attiques (à droite). Musée Archéologique Communal « F. Barreca » (Bartoloni 2007, p. 76, fig. 48).

Les amphores domestiques pouvaient contenir de l'eau ou du lait et elles étaient placées à côté de la tête du défunt afin qu'il puisse se désaltérer dans l'Au-delà ; c'est pourquoi elles étaient munies de petits cratères en terre cuite qui servait à récupérer les liquides (fig. 6).



**Fig. 6** - Cratère d'amphore provenant de la tombe 11 AR. Musée Archéologique Communal « F. Barreca »  
(photo Unicity S.p.A.).



## ■ Crédits

Approfondissement édité par Dr. Cinzia Olianas

## ■ Références abrégées

- BARTOLONI 2007      P. BARTOLONI, *Il museo archeologico comunale "F. Barreca" di Sant'Antioco*, Sassari 2007
- MUSCUSO 2008      S. MUSCUSO, *Il Museo "F. Barreca" di Sant'Antioco: le tipologie vascolari della necropoli di Sulky* = *Sardinia Corsica et Baleares Antiquae* VI, 2008, pp. 9-39.

## ■ Périodiques et magazines

- SARDINIA, CORSICA ET BALEARES ANTIQUAE**      *Sardinia, Corsica et Baleares Antiquae. An International Journal of Archaeology*, Sassari, I, 2003 e ss.



UNIONE EUROPEA



REPUBBLICA ITALIANA



**REGIONE AUTÒNOMA DE SARDIGNA**  
**REGIONE AUTONOMA DELLA SARDEGNA**

## La Sardegna cresce con l'Europa



UNIONE EUROPEA

Progetto cofinanziato dall'Unione Europea  
Programma Operativo FESR 2007-2013

FESR - Fondo Europeo di Sviluppo Regionale - Asse I, Linea di Attività 1.2.3.a