



UNIONE EUROPEA



REPUBBLICA ITALIANA



REGIONE AUTÓNOMA DE SARDIGNA  
REGIONE AUTONOMA DELLA SARDEGNA

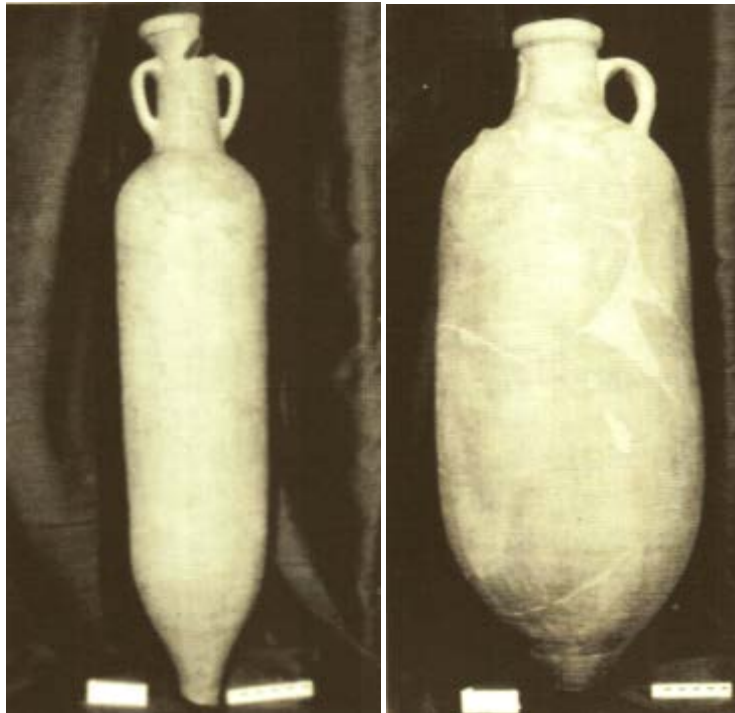
# Área de las basílicas de Cornus

Patrimonio culturale  
**SARDEGNA** Virtual Archaeology

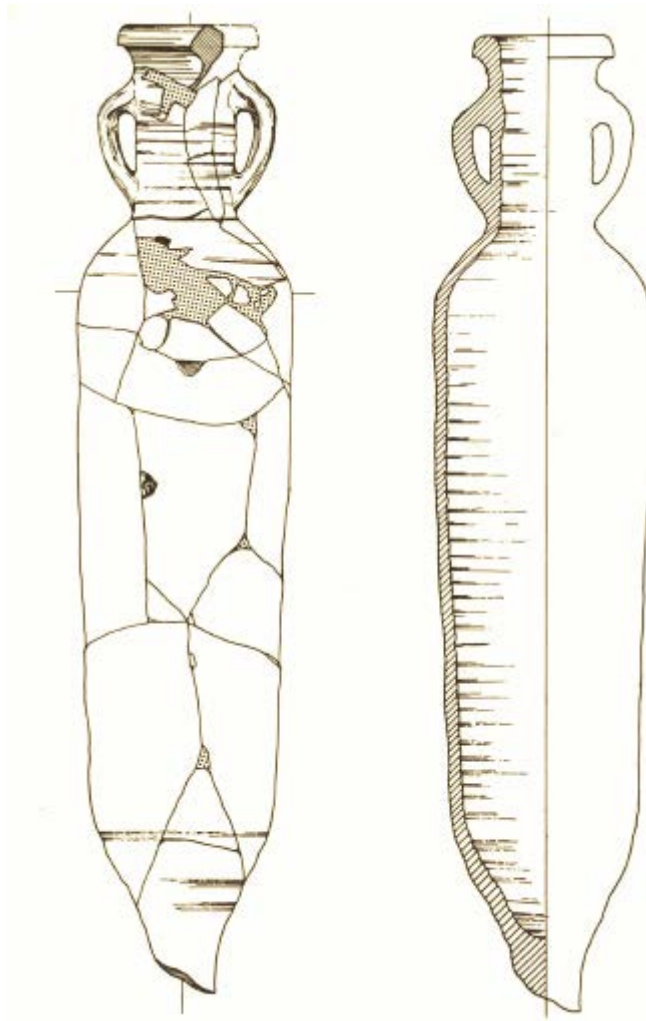


## ■ Ánforas

La mayoría de las ánforas halladas en Cornus proviene del cementerio de Columbaris, de una colocación secundaria, es decir, tras haber cumplido la función de contenedor se volvían a usar como sepulturas de *enchytrismos* o se recuperaban entre capas de relleno o nivelación. Predominan las producciones africanas (figs. 1-2), seguidas de las ánforas orientales y de procedencia ibérica. En cambio, las menos comunes eran las egeas y las del sur de Italia. Dichos contenedores nos permiten reconstruir la red comercial donde existían pocas relaciones comerciales entre Cornus y el sur de Italia, pero una gran red comercial con el norte de África.

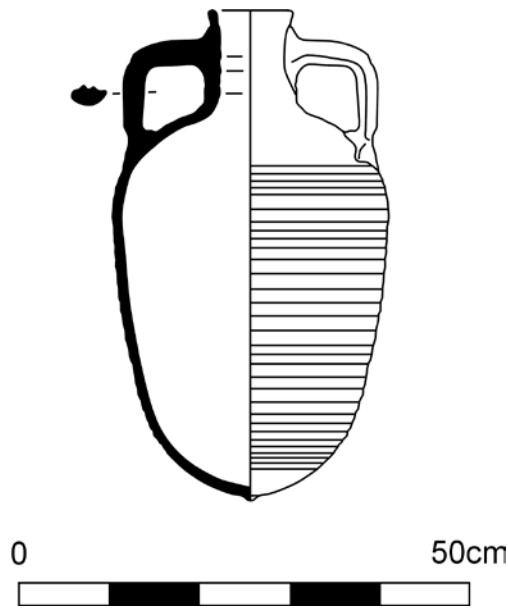


**Fig. 1** - Ánforas africanas usadas para las tumbas 97 (a la derecha) y 87 (a la izquierda), (de MARCHETTI 2000, pág. 308, figs. 3-4).



**Fig. 2** - Columbaris, ánfora usada en la tumba 97 para la sepultura de un niño (de CUGLIERI I, lám. LXI).

Dicha área difundía, además de las ánforas, también unos productos que podían albergar aceite, vino, garo, perfumes y otros objetos de cerámica que, junto con estos, los solían dejar en la bodega de los barcos mercantes. Además, también crearon grandes lazos comerciales con Oriente (fig. 3) y la península ibérica (fig. 4), de cuyos puertos las embarcaciones llegaban a Cerdeña, a menudo como escala intermedia siguiendo las rutas dirigidas a los puertos del centro de Italia. Todos estos hechos se han podido demostrar por el hallazgo de pecios en el mar enfrente de la costa occidental de Cerdeña.



**Fig. 3 - Late Roman Amphora 1**

(de [http://archaeologydataservice.ac.uk/archives/view/amphora\\_ahrb\\_2005/drawings.cfm?id=236](http://archaeologydataservice.ac.uk/archives/view/amphora_ahrb_2005/drawings.cfm?id=236)).



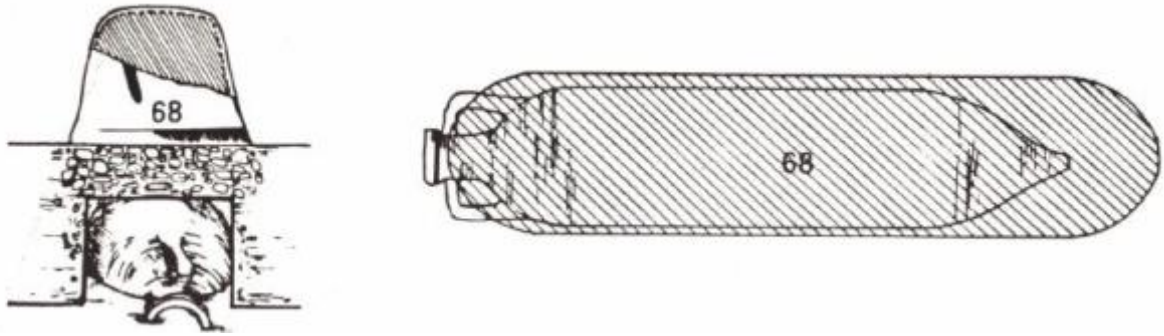
**Fig. 4 - Ánforas ibéricas del tipo Almagro 51 C y diseños** (de <http://amphorae.icac.cat/tipol/view/75>).

Todos los tipos de ánforas hallados en el área de Cornus se caracterizan por una notable variedad formal: dicho dato podría ser el indicio de un sistema de abastecimiento en el que la combinación de cargas representaba la modalidad prevalente. El período que, según las muestras halladas, indican una relación más fructífera con los socios comerciales podría datar entre el siglo IV y el siglo VI d.C, o incluso llegar al siglo VII. Además, se podría afirmar que el período que transcurrió entre el desuso del ánfora y el momento de reutilización de la tumba en la tumba fue el mismo.

Su uso como sepultura data al menos del siglo VI y no tuvo continuidad, pero destaca sobre todo como *enchytrismos* para niños, para las tumbas de túmulo (fig. 5) y para las



del nivel del suelo: el contenedor lo usaban casi íntegro, aunque a veces lo rompían en sentido longitudinal y le quitaban el borde.



**Fig. 5** - Columbaris, *enchytrismos* cubierto por un túmulo (tumba 68): sección y vista desde lo alto en transparencia (de GIUNTELLA *et al.* 1985, pág. 20, fig. 9).



## ■ Créditos

Hojas informativas editado por el Dr. Claudia Cocco y Dr. Francesca Collu

## ■ Abreviaturas bibliográficas

AMANTE SIMONI, GIUNTELLA, PANI ERMINI, STIAFFINI 1987 C. AMANTE SIMONI, A. M. GIUNTELLA, L. PANI ERMINI, D. STIAFFINI, *Ricerche di archeologia post-classica nella Sardegna centro-meridionale*, in QuadCa, IV, 2, 1987, pp. 79-104.

*Cornus I.2* A. M. GIUNTELLA (a cura di), *Cornus I. 2. L'area cimiteriale orientale. I materiali= Mediterraneo tardoantico e medievale*, 13. 2, Oristano 2000.

CUGLIERI I AA.VV., *L'archeologia romana e altomedievale nell'Oristanese. Atti del Convegno di Cuglieri (22-23 giugno 1984) = Mediterraneo tardoantico e medievale, Scavi e ricerche*, 3, Taranto 1986.

GIUNTELLA 1987 A. M. GIUNTELLA, *I materiali ceramici* in AMANTE SIMONI, GIUNTELLA, PANI ERMINI, STIAFFINI 1987, pp. 86-89.

GIUNTELLA *et al.* 1985 A. M. GIUNTELLA, G. BORGHETTI, D. STIAFFINI, *Mensae e riti funerari in Sardegna: la testimonianza di Cornus = Mediterraneo Tardoantico e medievale. Scavi e ricerche*, 1, Taranto 1985.

*Insulae Christi* P. G. SPANU (a cura di), con la collaborazione di M. C. OPPO e A. BONINU, *Insulae Christi. Il cristianesimo primitivo in Sardegna, Corsica e Baleari = Mediterraneo tardoantico e medievale. Scavi e ricerche* 16, Oristano 2002.

MARCHETTI 2000 M. I. MARCHETTI, *Anfore africane*, in MARCHETTI, STASOLLA 2000, pp. 305-322.

- MARCHETTI, STASOLLA 2000 M. I. MARCHETTI, F. R. STASOLLA, *Le anfore*, in *Cornus* 1.2, pp. 305-339.
- SALVI 2006 D. SALVI, *Macine e vetro nel relitto di Su Pallosu (San Vero Milis, Oristano)*, in *Tharros felix* 2, pp. 155-163.
- SECHI 2006 E. SECHI, *Il relitto di Sa Tonnara-A*, in *Tharros Felix* 2, pp. 164-180.
- SERENI 2002 A. SERENI, *Osservazione sui reperti rinvenuti nell'area cimiteriale orientale di Cornus*, in *Insulae Christi*, pp. 253-276.
- SPANU 2006a P. G. SPANU, *Ricerche di archeologia subacquea nel Korakodes portus*, in *Tharros Felix* 2, pp. 94-142.
- SPANU 2006b P. G. SPANU, *Il relitto tardo-antico di Mandriola-A*, in *Tharros Felix* 2, pp. 181-196.
- STASOLLA 2000 F. R. STASOLLA, *Anfore orientali e iberiche*, in MARCHETTI, STASOLLA 2000, pp. 322-338.
- Tharros Felix* 2 A. MASTINO, P.G. SPANU, R. ZUCCA (a cura di), *Tharros Felix* 2, Roma 2006.

## ■ Publicaciones periódicas y revistas

### **QuadCa**

*Quaderni della Soprintendenza Archeologica per le Province di Cagliari e Oristano*, Cagliari, I, 1986 e ss.



UNIONE EUROPEA



REPUBBLICA ITALIANA



**REGIONE AUTÒNOMA DE SARDIGNA**  
**REGIONE AUTONOMA DELLA SARDEGNA**

## La Sardegna cresce con l'Europa



UNIONE EUROPEA

Progetto cofinanziato dall'Unione Europea  
Programma Operativo FESR 2007-2013

FESR - Fondo Europeo di Sviluppo Regionale - Asse I, Linea di Attività 1.2.3.a