



UNIONE EUROPEA



REPUBBLICA ITALIANA



REGIONE AUTÒNOMA DE SARDIGNA
REGIONE AUTONOMA DELLA SARDEGNA

Área de las basílicas de Cornus

Patrimonio culturale
SARDEGNA Virtual Archaeology



Joyas

En la necrópolis de Cornus se ha hallado un gran número de joyas como adornos personales de los difuntos. Los objetos que más se han encontrado son anillos, collares y cuentas, pulseras y pendientes.

Se han hallado al menos 8 anillos de bronce y plata fuera del contexto pero que hacen referencia al período entre el siglo IV y el siglo VI d.C. por sus características artísticas. Caben destacar tres anillos decorados con la imagen de una serpiente, símbolo del bien y del mal. En uno de los anillos, el de la tumba 115, que se ha interpretado como un anillo de bodas, se han hallado unas letras grabadas y una cruz monogramática (fig. 1). Durante las excavaciones dentro de las tumbas datadas de entre el siglo IV e inicios del siglo VII d.C., han encontrado unos anillos planos o con un casquillo con gemas (figs. 2-3). En algunos casos, la decoración hace alusión a símbolos cristianos y paganos, aunque son evidentes las características de la orfebrería púnica.



Fig. 1 - Cornus, reproducción gráfica del anillo de plata con una serpiente y una inscripción (de MARTORELLI 2000a, lám. II, nº 15).



Fig. 2 - Anillo digital de oro con casquillo doble con ametista (foto di P. DESSÌ - RA_00007944/R.A.S.).

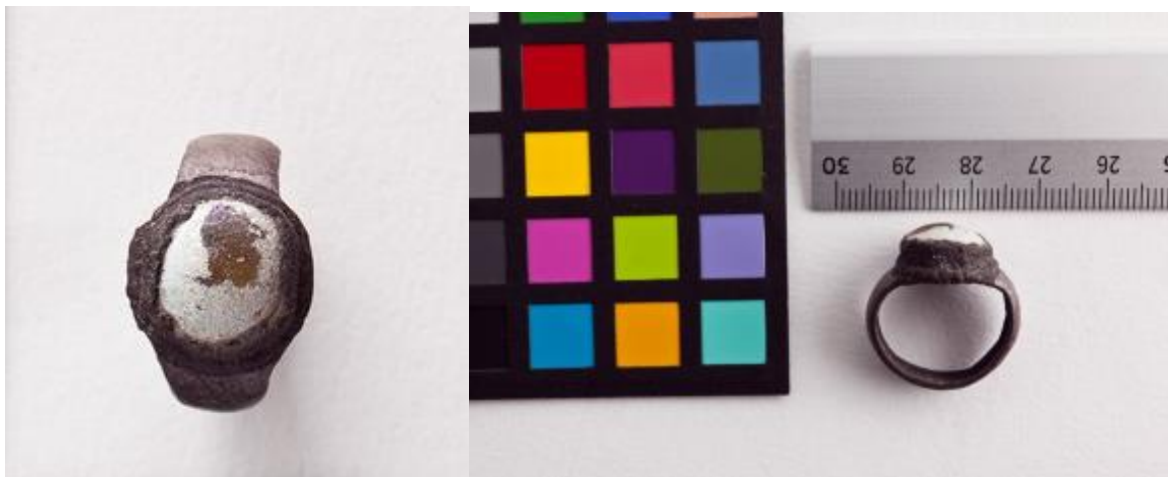


Fig. 3 - Columbaris, anillo digital de plata (foto de N. MONARI - RA_00162650/R.A.S.).

Además, también se han hallado numerosas cuentas de formas y materiales variados (ámbar, pasta vitrea, piedra dura y terracota) dentro y fuera de las sepulturas, que quizás formaron parte de collares, pulseras o amuletos. También se han encontrado las piezas que cerraban la secuencia de las cuentas de un collar de ámbar (fig. 4).





Fig. 4 - *Antiquarium* de Cuglieri: collar de ámbar de la tumba nº 38 de Columbaris (de CUGLIERI I, fig. 22).

El hallazgo de pulseras de vidrio de las tumbas 8, 72 y 96 es de particular relevancia, dado que son objetos raros en Cerdeña y en todo el ámbito occidental, aunque ampliamente comunes en Oriente entre los siglos III y VII d.C. Sólo uno de los objetos de Cornus se aleja de estos ejemplares de producción oriental: se trata de un anillo de vidrio negro con una decoración policroma, hallado entre las capas de frecuentación del siglo VII d.C., que recuerda a la decoración de cuentas de vidrio del ámbito bizantino y germánico del siglo VI-VII d.C. (fig. 5). A este período también pertenecen dos brazaletes de bronce con los extremos abiertos (fig. 6) hallados en la tumba 102 y que hacen referencia a un tipo muy frecuente en la Edad Media Alta tanto en las necrópolis bizantinas como en los contextos de la cultura longobarda. Por otro lado, hay una pulsera con los extremos con cabeza de serpiente que forma parte de los objetos fuera de contexto. Data del siglo VII d.C. según las comparaciones realizadas con objetos similares.

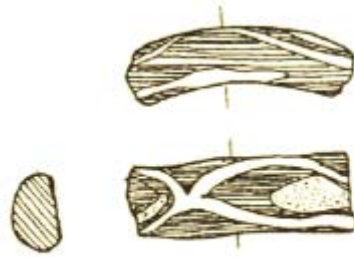


Fig. 5 - Columbaris: pulsera con anillo en vidrio negro con decoración policroma (de MARTORELLI 2000a, lám. III, nº 21).



Fig. 6 - Columbaris: pulsera de bronce con los extremos abiertos (de MARTORELLI 2000a, lám. III, nº 24).

La clase de pendientes hallados en Cornus muestra un panorama influenciado por los nuevos modelos germánicos y bizantinos y, al mismo tiempo, todavía vinculado con las tradiciones anteriores: al primer grupo pertenecen las formas introducidas por las étnicas germánicas con forma poliédrica y un anillo soldado (fig. 7), similar al denominado "de Pinguente"; al segundo, los de gancho, con flor o con un anillo típicamente romano. Los pendientes de globo y los pendientes martillados de globo se inspiran en las joyas de producción fenicio-púnica, y se han hallado en numerosos contextos de la Edad Media Alta. Se ha demostrado que dichas joyas se usaron en todas las fases del cementerio, es decir, desde finales del siglo IV hasta el siglo VII d.C.

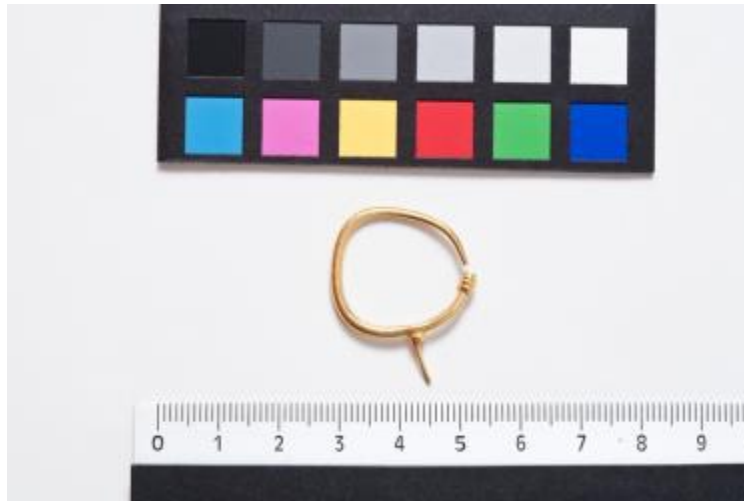


Fig. 7 - Pendiente de aro (foto de P. DESSÌ - RA_00007942/R.A.S.).



■ Créditos

Hojas informativas editado por el Dr. Claudia Cocco y Dr. Francesca Collu

■ Abreviaturas bibliográficas

- Ai confini dell'impero* P. CORRIAS, S. COSENTINO (a cura di), *Ai confini dell'impero: storia, arte e archeologia della Sardegna bizantina*, Cagliari 2002.
- AMANTE SIMONI 1986b C. AMANTE SIMONI, *I corredi altomedievali (Il metà del VI-VII secolo)*, in AMANTE SIMONI, MARTORELLI 1986, pp. 171-177, catalogo nn. 153-154, pp. 187-189.
- AMANTE SIMONI 1987b C. AMANTE SIMONI, *I corredi*, in AMANTE SIMONI *et al.* 1987, pp. 83-86.
- AMANTE SIMONI *et al.* 1987 C. AMANTE SIMONI, A. M. GIUNTELLA, L. PANI ERMINI, D. STIAFFINI, *Ricerche di archeologia post-classica nella Sardegna centro-medievale*, in QuadCa 4, II, 1987, pp. 79-103.
- AMANTE SIMONI, MARTORELLI 1986 C. AMANTE SIMONI, R. MARTORELLI, *I corredi funerari e la suppellettile metallica. Cultura, Materiali e Fasi Storiche del Complesso Archeologico di Cornus. Primi risultati di una ricerca*, in CUGLIERI I, pp. 161-189.
- Cornus* 1.2 A. M. GIUNTELLA (a cura di), *Cornus I. 2. L'area cimiteriale orientale. I materiali= Mediterraneo tardoantico e medievale*, 13. 2, Oristano 2000.
- CUGLIERI I AA.VV., *L'archeologia romana e altomedievale nell'Oristanese. Atti del Convegno di Cuglieri (22-23 giugno 1984) = Mediterraneo tardoantico e medievale, Scavi e ricerche*, 3, Taranto 1986.

- "L'Africa romana" VII A. MASTINO (a cura di), *L'Africa romana. Atti del VII Convegno di studio* (Sassari, 15-17 dicembre 1989), Sassari 1990.
- MARTORELLI 1986 R. MARTORELLI, *I corredi tardo-romani (IV - prima metà del VI secolo)*, in AMANTE SIMONI, MARTORELLI 1986, pp. 161-170, catalogo pp. 178-186.
- MARTORELLI 1990 R. MARTORELLI, *Persistenze puniche nei corredi funerari tardoantichi ed altomedievali del complesso di Cornus (S. Caterina di Pittinurri-Oristano)*, in "L'Africa romana" VII, pp. 538-548.
- MARTORELLI 2000a R. MARTORELLI, *I materiali metallici e gli oggetti di corredo*, in *Cornus* l. 2, pp. 23-50.
- MARTORELLI 2001b R. MARTORELLI, *Artigianato metallico nella Tardantichità e nell'Altomedioevo in Sardegna*, in Associazione culturale Filippo Nissardi (a cura di), *Architettura, arte e artigianato nel Mediterraneo dalla Preistoria all'alto Medioevo. Atti della Tavola rotonda internazionale in memoria di Giovanni Tore* (Cagliari, 17-19 dicembre 1999), Oristano 2001, pp. 377-393.
- MARTORELLI 2002b R. MARTORELLI, *Documenti di cultura materiale pertinenti agli scambi commerciali e alle produzioni locali*, in *Ai confini dell'impero*, pp. 137-148.
- MARTORELLI 2011 R. MARTORELLI, *Usi e consuetudini funerarie nella Sardegna centro-occidentale fra tarda antichità e alto Medioevo*, in *Oristano e il suo territorio* I, pp. 701-759.
- Oristano e il suo territorio* I P. G. SPANU, R. ZUCCA (a cura di), *Oristano e il suo territorio, 1. Dalla preistoria all'alto Medioevo*, Roma 2011.

■ Publicaciones periódicas y revistas

QuadCa

Quaderni della Soprintendenza Archeologica per le Province di Cagliari e Oristano, Cagliari, I, 1986 e ss.





UNIONE EUROPEA



REPUBBLICA ITALIANA



REGIONE AUTÒNOMA DE SARDIGNA
REGIONE AUTONOMA DELLA SARDEGNA

La Sardegna cresce con l'Europa



UNIONE EUROPEA

Progetto cofinanziato dall'Unione Europea
Programma Operativo FESR 2007-2013

FESR - Fondo Europeo di Sviluppo Regionale - Asse I, Linea di Attività 1.2.3.a