



UNIONE EUROPEA



REPUBBLICA ITALIANA



REGIONE AUTÓNOMA DE SARDIGNA  
REGIONE AUTONOMA DELLA SARDEGNA

# Área de las basílicas de Cornus

Patrimonio culturale  
**SARDEGNA** Virtual Archaeology



## ■ Los objetos de vidrio

En el área de Cornus se han encontrado numerosas necrópolis suburbanas de la Era romana (siglo I-IV d.C.), como la de Corchinas, Filigarzu di Pittinuri, Fossigheddas di Pittinuri, Utturu 'e su Clericu di Pittinuri, Torre 'e su Puttu, S'Angrone y Su Copercu. Desde principios del siglo XIX, dicha área fue objeto de los excavadores clandestinos. En las sepulturas hallaron una gran cantidad de vidrio (fig. 1-2), que formaron parte de colecciones privadas y que, posteriormente, se donaron a los museos de Cagliari, Sassari y Turín.

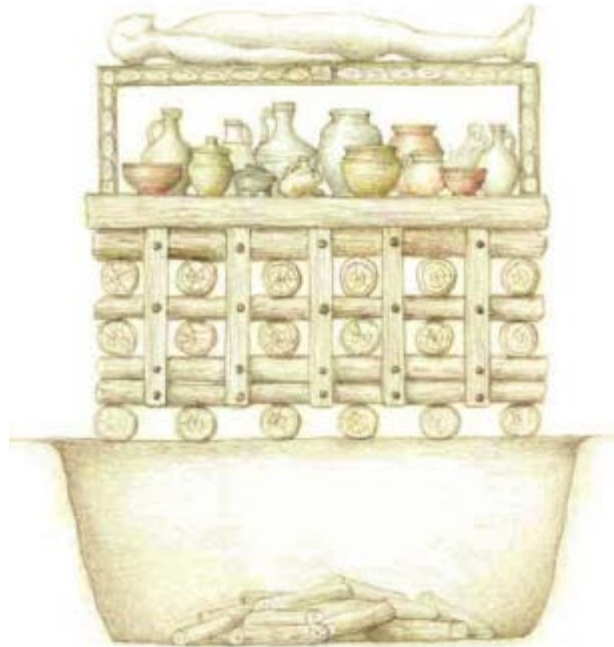


**Fig. 1** - Cornus: copa carenada de vidrio, I-III d.C. - Colección Gouin (foto de N. MONARI - RA\_00163374/R.A.S.).



**Fig. 2** - Cornus: copa carenada de vidrio, I d.C. (foto de N. MONARI - RA\_00163373/R.A.S.).

Algunos objetos son típicos de la incineración (figs. 3-4), como en el caso de las urnas (fig. 4-6) donde colocaban los restos quemados del difunto y los balsamarios con los cuales untaban los cuerpos antes del ritual.



**Fig. 32** - Reconstrucción de la pira funeraria

(de <http://www.paleopatologia.it/Documenti/ArchFun/2011/Lezione%203%20-%201%20Romani.pdf>).



**Fig. 4** - Oristano, *Antiquarium Arborense*: cinerario con asa con forma de omega en vidrio soplado, de *Cornus*, I d.C. (foto de C. Cocco).



**Fig. 5** - - *Cornus*: olla de vidrio, I-II d.C. (foto de N. MONARI - RA\_00039035/R.A.S.).



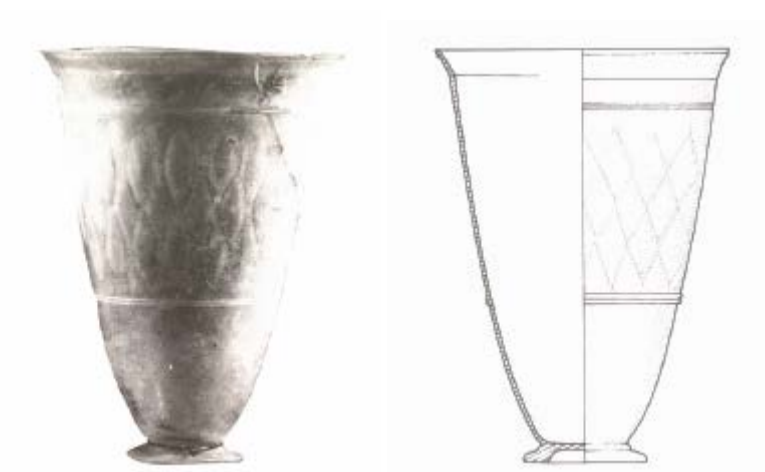
**Fig. 6** - Cornus: olla de vidrio, I-II d.C. (foto de N. MONARI - RA\_00039039/R.A.S.).

Los objetos de vidrio pertenecientes al arco cronológico entre el siglo IV y el siglo VII d.C., cuya cantidad mayor hacer referencia a los siglos V y VI, se han hallado tanto en Columbaris, durante las campañas de excavaciones estratigráficas, como en las áreas de Cornus. Son ejemplares de formas heterogéneas en vidrio soplado pero con técnicas diferentes (a mano libre, con molde con adornos en relieve, etc.) y se pueden enmarcar en el campo de objetos variados y objetos de mesa. El primer grupo incluye las lámparas, cuyas formas hacen referencia al mundo oriental: se trata de la troncocónica con asas angulares elevadas y la cónica (Isings 106d - fig. 7), y, por último, los balsamarios. Estos hacen referencia a un momento en el que el ritual funerario era de inhumación, es decir, el cuerpo del difunto lo colocaban íntegro en un sepulcro lítico o de tierra según la religión más difundida, el cristianismo.

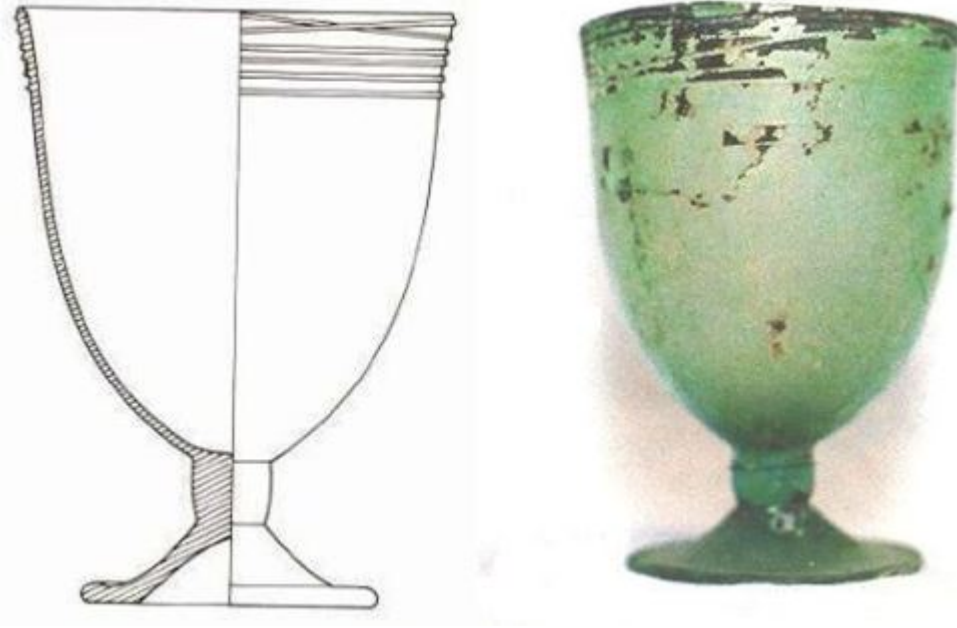


**Fig. 7** - Cornus-Columbaris: lámpara Isings 106 d (de CUGLIERI I, fig. 15).

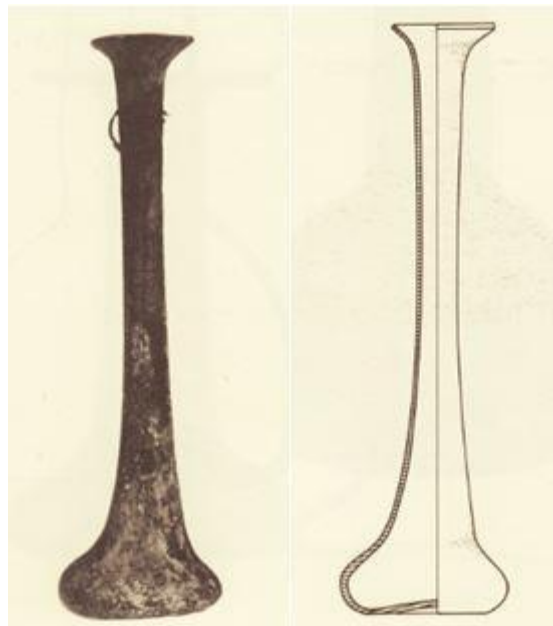
Por lo que respecta la vajilla de mesa, se han hallado platos, vasos troncocónicos (fig. 8) y de caliza (fig. 9), copas hemisféricas (Isings 96, 115), balsamarios (fig. 10), jarros y botellas. Estas últimas podían tener el cuerpo cilíndrico (Isings 132, 11), o el vientre globular (Isings 104, 133 - fig. 12).



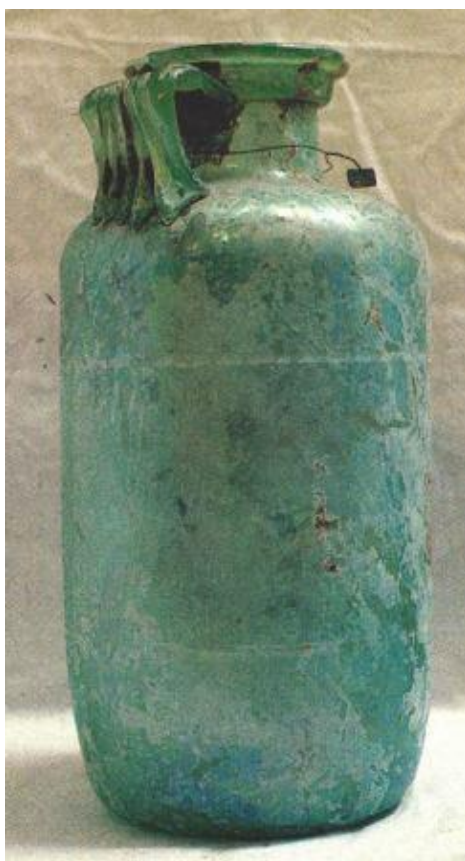
**Fig. 8** - Cornus: vaso troncocónico sobre un pequeño pie de disco (de BORGHETTI, STIAFFINI 1994, pág. 254, lám. 106).



**Fig. 9** - Cornus: cáliz, diseño y foto  
(de BORGHETTI, STIAFFINI 1994, pág. 263, lám. 115; de CUGLIERI I, fig. 7).



**Fig. 10** - Balsamario con forma Isings 82B1 del Museo arqueológico nacional de Cagliari  
(de BORGHETTI, STIAFFINI 1994, pág. 288, lám. 33, nº 288).



**Fig. 11** - Cornus: botella de vidrio (de CUGLIERI I, fig. 8).

Este grupo también incluye el relativo a la decoración para el *refrigerium*, hallado entre los elementos específicos de dichos banquetes, como las mesas. Los materiales hallados al lado de las tumbas 44, 71 (fig. 16), 33 y 68 datan del siglo IV, primer momento de actividad del cementerio, mientras que los vidrios hallados en las mesas de las tumbas 16-17 y 20-21 corresponden al siglo V-VI d.C. Todos son objetos de gran valor y con formas diferentes, pero todos vinculados con la comida fúnebre, como copas, vasos, cuencos, jarras y botellas.

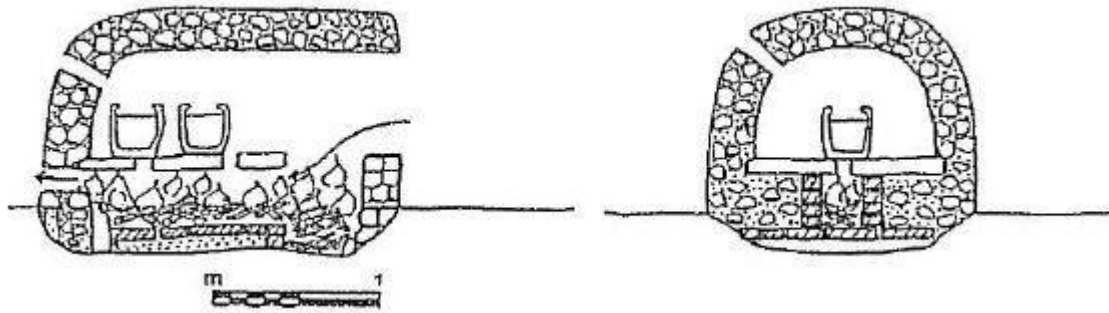


**Fig. 12** - Cornus, tumba de túmulo nº 71: botella de vidrio reconstruida (de CUGLIERI I, fig. 13).

Además, en el área de Columbaris se han hallado 75 escorias y restos (fig. 13) relacionados con la elaboración del vidrio (fig. 14). Este dato demostraría la producción local de algunos, o quizás de todos, los materiales hallados que probablemente están relacionados con el área artesanal identificada en el sector más a sur del complejo (fig. 15).



**Fig. 13** Escorias de Columbaris (de CUGLIERI I, fig. 16).



**Fig. 14** - Reconstrucción de los hornos de vidrio de Germagnana (da STIAFFINI 1994, p. 205, fig.1).



**Fig. 15** - Área de las basílicas de Columbaris donde se indica el complejo residencial-artesanal (reelaboración gráfica por F. Collu, de Cornus I, 1, pág. 200, lám. II).

## ■ Créditos

Hojas informativas editado por el Dr. Claudia Cocco y Dr. Francesca Collu

## ■ Abreviaturas bibliográficas

- Ad Mensam* S. LUSUARDI SIENA (a cura di), *Ad Mensam. Manufatti d'uso da contesti archeologici fra Tarda Antichità e Medioevo*, Udine 1994.
- AMANTE SIMONI *et al.* 1987 C. AMANTE SIMONI, A. M. GIUNTELLA, L. PANI ERMINI, D. STIAFFINI, *Ricerche di archeologia post-classica nella Sardegna centro-medievale*, in *QuadCa* 4, II, 1987, pp. 79-103.
- BORGHETTI 1986 G. BORGHETTI, *I vetri romani da Cornus conservati nel Museo Nazionale di Cagliari*, in *CUGLIERI* I, pp. 83-89.
- BORGHETTI, STIAFFINI 1986 G. BORGHETTI, D. STIAFFINI, *I materiali vitrei*, in *CUGLIERI* I, pp. 147-159.
- BORGHETTI, STIAFFINI 1994 G. BORGHETTI, D. STIAFFINI (a cura di), *I vetri romani del Museo Archeologico Nazionale di Cagliari*, Oristano 1994.
- CARA 1865 G. CARA, *Monumenti di antichità di recente trovati in Tharros e Cornus, esistenti nel R. Museo di Cagliari*, Cagliari 1865.
- Cornus* I.1 A. M. GIUNTELLA, *Cornus I.1. L'area cimiteriale orientale = Mediterraneo tardoantico e medievale. Scavi e ricerche*, 13. 1, Oristano 1999.
- Cornus* I.2 A. M. GIUNTELLA (a cura di), *Cornus I. 2. L'area cimiteriale orientale. I materiali = Mediterraneo tardoantico e medievale*, 13. 2, Oristano 2000.

- CUGLIERI I AA.VV., *L'archeologia romana e altomedievale nell'Oristanese. Atti del Convegno di Cuglieri (22-23 giugno 1984) = Mediterraneo tardoantico e medievale, Scavi e ricerche*, 3, Taranto 1986.
- CUGLIERI IV AA. VV., *Le sepolture in Sardegna dal IV al VII secolo. IV Convegno sull'archeologia tardoromana e medievale (Cuglieri 27-28 giugno 1987) = Mediterraneo tardoantico e medievale. Scavi e ricerche*, 8, Oristano 1990.
- FORTUNA CANIVET 1969 M. T. FORTUNA CANIVET, *I vetri romani di Cornus, conservati al Museo di Cagliari*, in JGS, XI, 1969, pp. 19-26.
- GIUNTELLA 1990 A. M. GIUNTELLA, *Sepoltura e rito: consuetudini e innovazioni*, in CUGLIERI IV, pp. 215-230.
- ISINGS 1957 C. ISINGS, *Roman Glass from dated Finds*, Groningen 1957.
- LISSIA 1994 D. LISSIA, *I vetri di Cornus conservati nel Museo Nazionale "G. A. Sanna" di Sassari*, in CUGLIERI I, pp. 91-94.
- MARTORELLI 1999 R. MARTORELLI, *Riflessioni sulle attività produttive nell'età tardoantica e altomedievale: esiste un artigianato "ecclesiastico"?*, in RAC, LXXV, pp. 571-596.
- MASTINO 1984 A. MASTINO, *Cornus nella storia degli studi con un catalogo delle iscrizioni rinvenute nel territorio del comune di Cuglieri*, Cagliari 1984.
- MEUCCI 1986 C. MEUCCI, *Vetri e scorie di fusione provenienti dal sito di Cornus*, in CUGLIERI I, pp. 158-159.

- SPANO 1856c G. SPANO, *Fondazione del R. Museo di Cagliari*, in BAS, II, 1856, pp. 151-154.
- SPANO 1862 G. SPANO, *Ultime scoperte*, in BAS, 6, 2, 1862, pp. 124-126.
- SPANO 1864 G. SPANO, *Storia e descrizione dell'antica città di Cornus*, in BAS, 10, 4, 1864, pp. 113-119.
- SPANO 1866 G. SPANO, *Memoria sopra alcuni idoletti di bronzo trovati nel villaggio di Teti e scoperte archeologiche fattesi nell'isola in tutto l'anno 1865*, Cagliari 1866.
- STIAFFINI 1987 D. STIAFFINI, *I materiali vitrei*, in AMANTE SIMONI *et al.* 1987, pp. 89-91.
- STIAFFINI 1990 D. STIAFFINI, *La suppellettile vitrea nelle aree cimiteriali in Sardegna: IV-VII secolo*, in CUGLIERI IV, pp. 243-256.
- STIAFFINI 1994 D. STIAFFINI, *La suppellettile in vetro*, in *Ad Mensam*, pp. 189-227.
- STIAFFINI 2000 D. STIAFFINI, *I materiali vitrei*, in *Cornus* I.2, pp. 107-131.
- TARAMELLI 1935 A. TARAMELLI, *Edizione archeologica della carta d'Italia. Foglio 205, Capo Mannu. Foglio 206, Macomer*, Firenze 1935.

## ■ Publicaciones periódicas y revistas

- BAS** *Bullettino archeologico sardo*, Nuoro, I, 1855 e ss.
- JGS** *Journal of Glass Studies*, Corning (NY), I, 1959 e ss.
- QuadCa** *Quaderni della Soprintendenza Archeologica per le Province di Cagliari e Oristano*, Cagliari, I, 1986 e ss.
- RAC** *Rivista di Archeologia Cristiana*, Città del Vaticano, I, 1924 e ss.





UNIONE EUROPEA



REPUBBLICA ITALIANA



**REGIONE AUTÒNOMA DE SARDIGNA**  
**REGIONE AUTONOMA DELLA SARDEGNA**

## La Sardegna cresce con l'Europa



UNIONE EUROPEA

Progetto cofinanziato dall'Unione Europea  
Programma Operativo FESR 2007-2013

FESR - Fondo Europeo di Sviluppo Regionale - Asse I, Linea di Attività 1.2.3.a