



UNIONE EUROPEA



REPUBBLICA ITALIANA



REGIONE AUTÓNOMA DE SARDIGNA
REGIONE AUTONOMA DELLA SARDEGNA

Área de las basílicas de Cornus

Patrimonio culturale
SARDEGNA Virtual Archaeology



■ Jarras bizantinas

En la tumba de sarcófago nº 112 del cementerio de Columbaris se ha hallado una jarra bizantina intacta con un característico cuerpo acanalado (fig. 1).

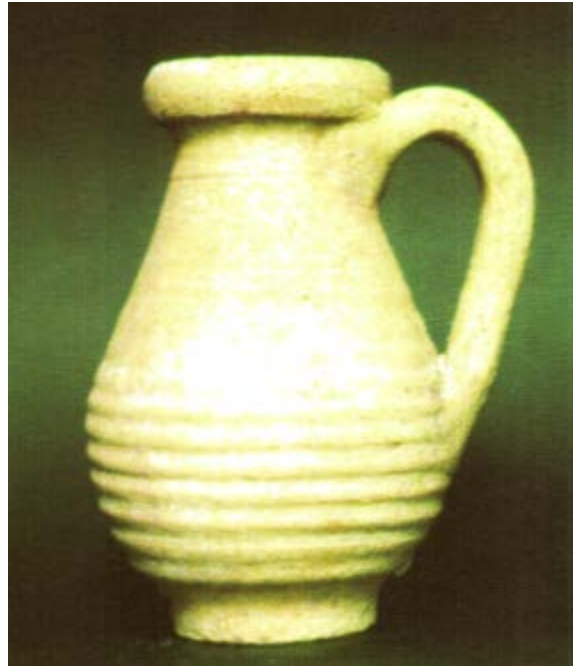


Fig. 1 - Jarra con superficie acanalada de la tumba nº 112 (de *Cornus* l.2, pág. 11, fig. 6).

El objeto está caracterizado por ser de un tamaño pequeño, con un asa que se apoya sobre el cuello, con una boca ancha y un pie troncocónico (fig. 2). De conformidad con su tamaño y la presencia de objetos similares en el cráneo del difunto (no sólo se ha relacionado con el ámbito funerario en general, sino también con el rito del *refrigerium*) encontramos similitud con la cerámica de mesa y de uso común. En cambio, según algunos expertos, debe interpretarse como utensilio usado durante el bautismo, símbolo de la propia conversión en la tumba.

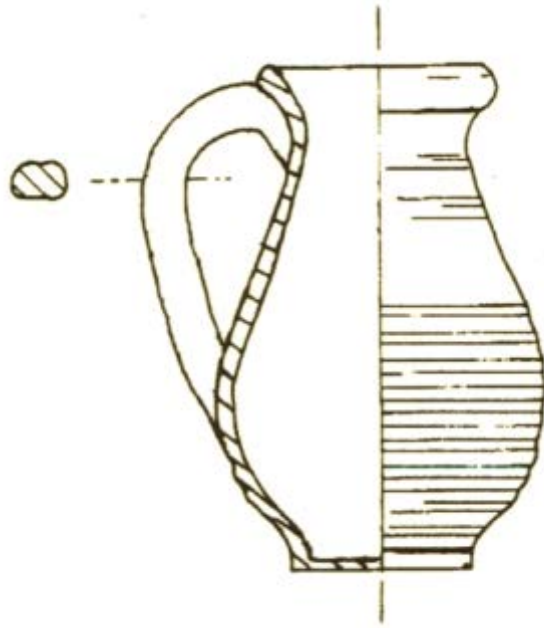


Fig. 2 - Columbaris: jarra hallada en la tumba nº 112
(de BOSIO 2000, lám. LXV, nº 26).

La presencia de fragmentos de cerámica sellada africana hallados encima y en la capa de frecuentación alrededor del sarcófago, nos ha permitido datar la sepultura en el siglo VI d.C.478. En el contexto de Cornus, el uso de la jarra bizantina también está demostrado por los numerosos fragmentos (fig. 3) hallados en el cementerio.

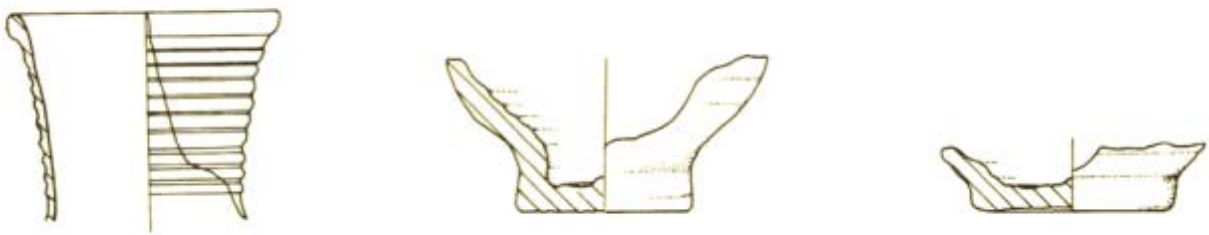


Fig. 3 - Fragmentos de la boca y de la base de jarras acanaladas halladas en el cementerio de Columbaris
(de BOSIO 2000, lám. LXV, nº 27-29).

Este tipo de contenedor se difundió pro toda la cuenca del Mediterráneo occidental en el período entre el siglo I y el siglo VII d.C.: está ampliamente documentado tanto en el ámbito peninsular tanto en el norte de África, donde muy probablemente estaban los principales centros de producción. Además del ámbito funerario, los hallazgos de jarros

acanalados también fueron muy frecuentes en contextos residenciales, que se pueden atribuir al siglo VII. En Cerdeña hay numerosos lugares donde se ha encontrado este objeto, en particular, en el ámbito funerario cabe destacar la necrópolis de Pill'e matta en Quartucciu (fig. 4) y la necrópolis de Barrua'e Basciu en Santadi, donde se ha hallado en grandes cantidades.



Fig. 4 - Necrópolis de Pill'e Matta (Quartucciu): jarra acanalada de la tumba nº 12, mediados del siglo IV d.C. (de *Luce sul tempo*, pág. 109).

■ Créditos

Hojas informativas editado por el Dr. Claudia Cocco y Dr. Francesca Collu

■ Abreviaturas bibliográficas

- BOSIO 2000 P. BOSIO, *Ceramica comune: olle, brocche*, in *Cornus* 1.2, pp. 283-287.
- Carbonia e il Sulcis* V. SANTONI (a cura di), *Carbonia e il Sulcis. Archeologia e territorio*, Oristano 1995.
- Cornus* 1.1 A. M. GIUNTELLA, *Cornus I. 1. L'area cimiteriale orientale = Mediterraneo tardoantico e medievale. Scavi e ricerche*, 13. 1, Oristano 1999.
- Cornus* 1.2 A. M. GIUNTELLA (a cura di), *Cornus I. 2. L'area cimiteriale orientale. I materiali = Mediterraneo tardoantico e medievale*, 13. 2, Oristano 2000.
- CUGLIERI IV AA. VV., *Le sepolture in Sardegna dal IV al VII secolo. IV Convegno sull'archeologia tardoromana e medievale* (Cuglieri 27-28 giugno 1987) = *Mediterraneo tardoantico e medievale. Scavi e ricerche*, 8, Oristano 1990.
- GIUNTELLA 1998 A. M. GIUNTELLA, *Note su alcuni aspetti della ritualità funeraria nell'alto medioevo. Consuetudini e innovazioni*, in G. P. BROGIOLO, G. WATAGHIN (a cura di), *Sepolture tra IV e VIII secolo. 7° Seminario sul tardo antico e l'alto medioevo in Italia centro settentrionale* (Gardone Riviera, 24-26 ottobre 1996) = *Documenti di archeologia*, 6, Mantova 1998, pp. 66-67.
- Insulae Christi* P. G. SPANU (a cura di), con la collaborazione di M. C. OPPO e A. BONINU, *Insulae Christi. Il cristianesimo primitivo in Sardegna, Corsica e Baleari = Mediterraneo tardoantico e medievale. Scavi e ricerche* 16, Oristano 2002.

- "L'Africa Romana"
XVII J. GONZÁLES, P. RUGGERI, C. VISMARA, R. ZUCCA (a cura di), *Le ricchezze dell'Africa. Risorse, produzioni, scambi. Atti del XVII Convegno di studio dell'Africa Romana* (Siviglia, 14-17 dicembre 2006), I-IV, Roma 2008.
- LISSIA 1990 D. LISSIA, *Tipologie e corredi funerari*, in LISSIA, ROVINA 1990, pp. 75-83.
- LISSIA, ROVINA 1990 D. LISSIA, D. ROVINA, *Sepolture tardo romane e altomedievali nella Sardegna nord-occidentale e centrale*, in CUGLIERI IV, pp. 75-100.
- Luce sul tempo* D. SALVI, (a cura di), *Luce sul tempo. La necropoli di Pill' 'e Matta Quartucciu*, Cagliari 2005, pp. 121-123.
- PEDUTO 1984 P. PEDUTO, *Villaggi fluviali nella Pianura Pestana del secolo VII. La chiesa e la necropoli di San Lorenzo di Altavilla Salentina*, Altavilla Salentina 1984.
- ROVINA *et al.* 2008 D. ROVINA, E. GARAU, P. MAMELI 2008, *Attività metallurgiche presso l'insediamento tardo antico di Santa Filitica a Sorso: dati preliminari archeologici e archeometrici*, in "L'Africa Romana" XVII, IV, pp. 2673-2696.
- SALVI 2005 D. SALVI, *Conclusioni. Le novità derivate dallo scavo*, in *Luce sul tempo*, pp. 187-202.
- SERENI 2002 A. SERENI, *Osservazione sui reperti rinvenuti nell'area cimiteriale orientale di Cornus*, in *Insulae Christi*, pp. 253-276.
- SERRA 1995 P. B. SERRA, *Contesti tombali di età tardoromana e altomedievale da Santadi*, in *Carbonia e il Sulcis*, pp. 379-404.

SPANU 1998

P. G. SPANU, *La Sardegna bizantina tra VI e VII secolo*, Oristano 1998.



UNIONE EUROPEA



REPUBBLICA ITALIANA



REGIONE AUTÒNOMA DE SARDIGNA
REGIONE AUTONOMA DELLA SARDEGNA

La Sardegna cresce con l'Europa



UNIONE EUROPEA

Progetto cofinanziato dall'Unione Europea
Programma Operativo FESR 2007-2013

FESR - Fondo Europeo di Sviluppo Regionale - Asse I, Linea di Attività 1.2.3.a