



UNIONE EUROPEA



REPUBBLICA ITALIANA



REGIONE AUTÓNOMA DE SARDIGNA
REGIONE AUTONOMA DELLA SARDEGNA

Área de las basílicas de Cornus

Patrimonio culturale
SARDEGNA Virtual Archaeology



■ Ajuar de Patriga (t.80)

En el área oriental del cementerio de Columbaris, entre las 157 sepulturas halladas, se encuentra la tumba de cappuccina nº 80 (fig. 1), ubicada en el sector IV, 2. Dicha tumba albergó los restos de una joven dama de nombre Patriga. En su interior colocaron con cuidado un ajuar formado por un broche, una aguja para el pelo (fig. 2), una copa y un balsamario.



Fig. 1 - Tumba de cappuccina nº 80 (de *Cornus* I.1, pág. 145).



Fig. 2 - Broche y aguja para el pelo hallados dentro de la tumba 80
(de PANI ERMINI, ZUCCA 1989, pág. 264, fig. 26).

El broche se ha hallado a la altura de la clavícula de la difunta: cuenta con un borde perlado, una franja con pequeños triángulos y un umbo central con botón (fig. 3), que usaban para sujetar la mantilla que llevaba la dama. El broche es de plata, mientras que el hebijón es de bronce, con una espiral y un cierre. Dicho objeto aporta un dato cronológico que es determinante porque hace referencia al siglo VI-VIII. Este dato ha sido demostrado por otros tres ejemplares hallados en Cerdeña (fig. 4) y representa un objeto típico de la vestimenta romano-bizantina.

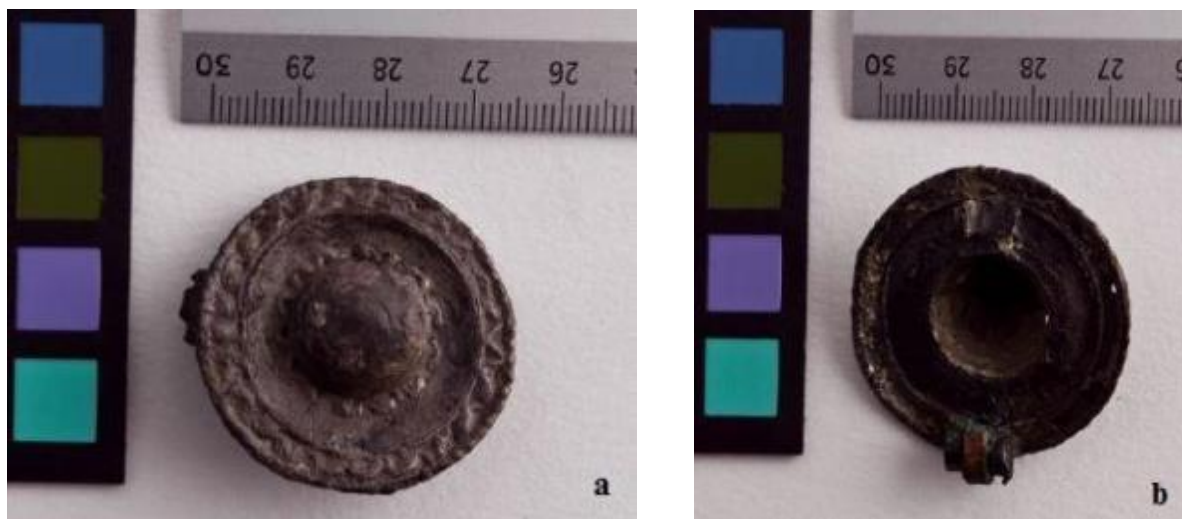


Fig. 3 - Parte delantera (a) y trasera (b) del broche redondo de la tumba 80
(foto de N. MONARI- RA_00046758/R.A.S.).



Fig. 4 - Broche de oro de Dolianova (de PANI ERMINI, ZUCCA 1989, pág. 269, fig. 34).

Gracias a esta sepultura se han podido conocer más aspectos de las costumbres de la Edad Media Alta (figs. 10-11) por la presencia, bajo la nuca de Patriga, de restos de hilos de plata, que quizás pertenecieron a un cojín de tela preciosa sobre el que se apoyaba su cabeza, o, más probablemente, a una red del peinado de la joven. Además, seguro que su cabello también estuvo sujeto por una aguja de plata (figs. 5 y 6), que se ha hallado bajo la mandíbula, a la izquierda del cráneo. El objeto es de forma irregular, donde la sección de la parte mediana es cuadrangular y la del resto de la aguja es circular, con la terminación superior con forma de espátula y el extremo inferior acabado en punta. En tres de las cuatro superficies del broche se encuentra la inscripción *Patriga/Femina/Honesta* con unos motivos decorativos grabados. De dicho elogio, que probablemente proviene de su marido, se deduce el probable nombre de la difunta (fig. 5). Está precedido por una cruz griega y por un motivo decorativo con 13 "V", seguido por una línea ondulada, mientras que las palabras *Femina* y *Honesta* están precedidas y seguidas por un motivo de ondas. El análisis de la tipología y de la inscripción asociarían el broche a una era entre el siglo VI y el siglo VII. Las agujas para el pelo son una clase de objeto con formas generalmente conservativas: en los casos en los que contengan una inscripción, se podría determinar la cronología con precisión. En Cerdeña sólo se conocen dos ejemplos con inscripciones, que en la actualidad se conservan en el Museo arqueológico nacional de Cagliari.



Fig. 5 - Aguja para el pelo con el nombre de "Patriga" (foto de N. MONARI- RA_00046759/R.A.S.).

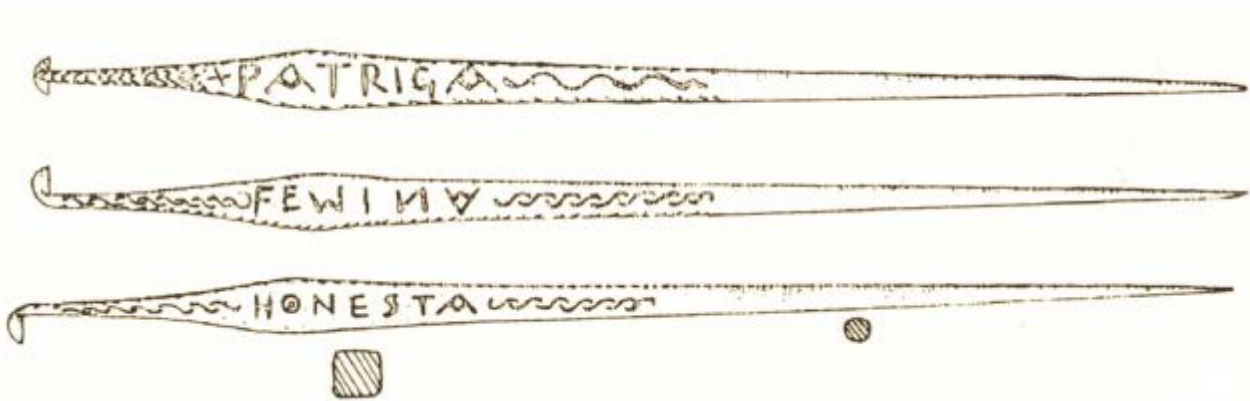


Fig. 6 - Reproducción gráfica de las tres caras con la inscripción de la aguja para el pelo de la tumba 80 (de CUGLIERI I, lám. CIII, nº 133).

Entre la tierra de llenado de la tumba se ha hallado una copa de cerámica (fig. 7) y un balsamario de vidrio (figs. 8 y 9), dos tipos de materiales frecuentemente hallados en las sepulturas. La copa, en cerámica sellada africana^D, se ha identificado con la forma Hayes 81424, y data de entre los últimos 20 años del siglo IV y el siglo V, mientras que el balsamario de vidrio data de entre los siglos III-VI d.C. Los ungüentarios de vidrio se usaban para albergar perfumes y bálsamos que usaban durante el rito funerario. En el área oriental del cementerio se han hallado escasos fragmentos por un total de 22 ejemplares, cuyas formas son difíciles de identificar (para las formas, véanse las figs. 8-9). Por lo que respecta el ajuar, cabe distinguir entre el funerario, que se consideraba como una ofrenda para el difunto (como la copa y el balsamario), es decir, como objetos

de acompañamiento en la vida del más allá con las cosas que le pertenecían al difunto, o como elementos de adorno o de ropa personal (broche y aguja para el pelo). Dichos accesorios confirman la presencia de inhumation habillé: un uso ampliamente hallado en las necrópolis, a pesar de las repetidas amonestaciones y prohibiciones de la Iglesia en los primeros siglos cuyo objetivo era detener la ostentación de la riqueza incluso en el interior de las sepulturas. Sin embargo, siguieron con dichas costumbres y tradiciones anteriores.

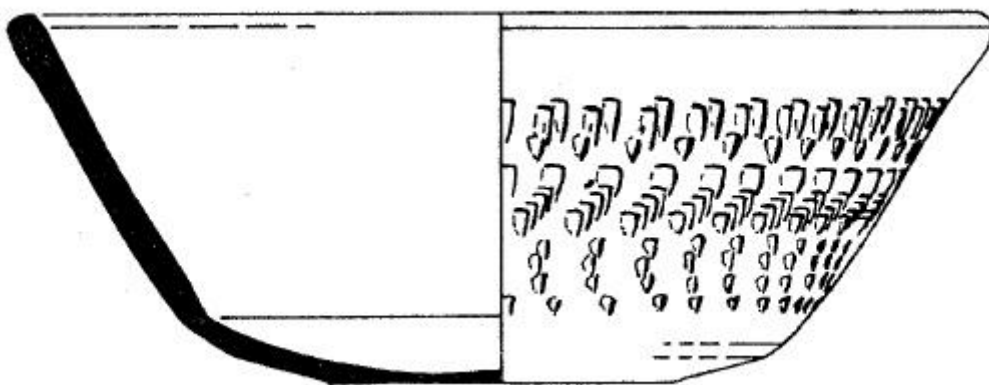


Fig. 7 - Reproducción gráfica de una copa en cerámica sellada africana D, forma Hayes 81 (de HAYES 1972, pág. 126, fig. 22).

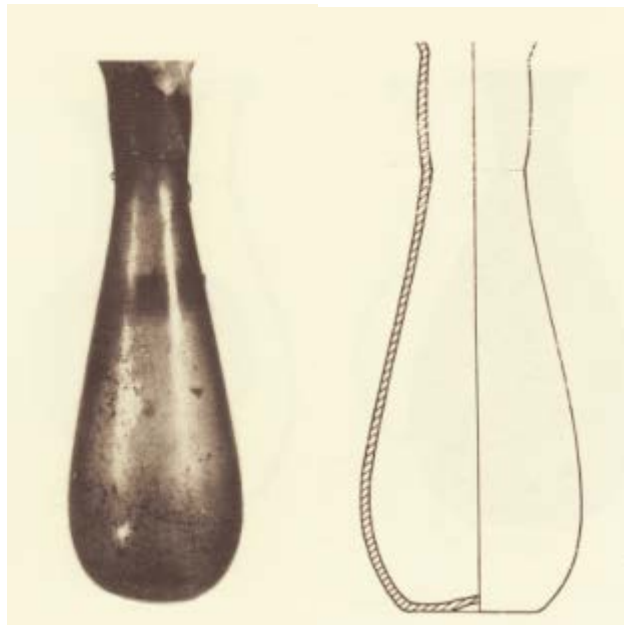


Fig. 8 - Balsamario con forma Isings 8 (de BORGHETTI, STIAFFINI 1994, pág. 176, lám. 28, nº 235).



Fig. 9 - Balsamario con forma Isings 82B1 del Museo arqueológico nacional de Cagliari (de BORGHETTI, STIAFFINI 1994, pág. 288, lám. 33, nº 288).



Fig. 10 - Rávena, San Vital: Teodora y su ajuar. Las mujeres están vestidas al "estilo bizantino". (de <http://viaggi.corriere.it/viaggi/weekend/citta/2012/dicembre/ravenna-unesco.shtml?photo=6>).



Fig. 11 - Detalle del mosaico de San Vital de Rávena: Teodora muestra dos broches redondos en su clavícula y las damas de la derecha tienen el pelo recogido (de <http://www.turismo.ra.it/ita/Scopri-il-territorio/Arte-e-cultura/Patrimonio-Unesco/Basilica-di-San-Vitale>).

■ Créditos

Hojas informativas editado por el Dr. Claudia Cocco y Dr. Francesca Collu

■ Abreviaturas bibliográficas

AMANTE SIMONI 1986 C. AMANTE SIMONI, *I corredi altomedievali (Il metà del VI-VII secolo)*, in AMANTE SIMONI, MARTORELLI 1986, pp. 171-177, catalogo nn. 153-154, pp. 187-189.

AMANTE SIMONI,
MARTORELLI 1986 C. AMANTE SIMONI, R. MARTORELLI, *I corredi funerari e la suppellettile metallica. Cultura, Materiali e Fasi Storiche del Complesso Archeologico di Cornus. Primi risultati di una ricerca*, in CUGLIERI I, pp. 161-189.

Atlante I *Atlante delle forme ceramiche, I. Ceramica fine romana nel bacino del Mediterraneo (medio e tardo impero), Supplemento dell'Enciclopedia dell'arte antica*, Roma 1981.

BORGHETTI, STIAFFINI
1994 G. BORGHETTI, D. STIAFFINI (a cura di), *I vetri romani del Museo Archeologico Nazionale di Cagliari*, Oristano 1994.

CARANDINI, TORTO-
RELLA 1981 A. CARANDINI, S. TORTORELLA, *Produzione D*, in *Atlante I*, pp. 78-116.

Cornus I.1 A. M. GIUNTELLA, *Cornus I.1. L'area cimiteriale orientale = Mediterraneo tardoantico e medievale. Scavi e ricerche*, 13. 1, Oristano 1999.

Cornus I.2 A. M. GIUNTELLA (a cura di), *Cornus I. 2. L'area cimiteriale orientale. I materiali = Mediterraneo tardoantico e medievale*, 13. 2, Oristano 2000.

- CUGLIERI I AA.Vv., *L'archeologia romana e altomedievale nell'Oristanese. Atti del Convegno di Cuglieri (22-23 giugno 1984) = Mediterraneo tardoantico e medievale, Scavi e ricerche*, 3, Taranto 1986.
- CUGLIERI IV AA. Vv., *Le sepolture in Sardegna dal IV al VII secolo. IV Convegno sull'archeologia tardoromana e medievale (Cuglieri 27-28 giugno 1987) = Mediterraneo tardoantico e medievale. Scavi e ricerche*, 8, Oristano 1990.
- GANDOLFI 2005 D. GANDOLFI, *Sigillate e ceramiche da cucina africane*, in D. GANDOLFI (a cura di), *La ceramica e i materiali di età romana. Classi, produzioni, commerci e consumi*, Bordighera 2005, pp. 195-232.
- GIUNTELLA 1990 A. M. GIUNTELLA, *Sepoltura e rito: consuetudini e innovazioni*, in CUGLIERI IV, pp. 215-230.
- GIUNTELLA 1998 A. M. GIUNTELLA, *Note su alcuni aspetti della ritualità funeraria nell'alto medioevo. Consuetudini e innovazioni*, in G. P. BROGIOLO, G. WATAGHIN (a cura di), *Sepolture tra IV e VIII secolo. 7° Seminario sul tardo antico e l'alto medioevo in Italia centro settentrionale (Gardone Riviera, 24-26 ottobre 1996) = Documenti di archeologia*, 6, Mantova 1998, pp. 66-67.
- HAYES 1972 J. W. HAYES, *Late Roman Pottery*, London 1972.
- KAJANTO 1965 J. KAJANTO, *The Latin Cognomina = Societas Scientiarum Fennica. Commentationes humanarum Litterarum*, XXXVI, 2, Helsinki 1965.
- MARTORELLI 2000 R. MARTORELLI, *I materiali metallici e gli oggetti di corredo*, in *Cornus* I, 2, pp. 23-50.
- PANI ERMINI 1984c L. PANI ERMINI, *Recenti contributi dell'archeologia per la Sardegna paleocristiana e alto medievale*, in *RenPontAcc.* LIII,

LIV, 1980-1981, 1981-1982 (1984), pp. 221-245.

PANI ERMINI, ZUCCA 1989 L. PANI ERMINI, R. Zucca, *L'età paleocristiana e altomedievale: la produzione artigianale e l'epigrafia*, in V. SANTONI (a cura di), *Il Museo Archeologico Nazionale di Cagliari*, Sassari 1989, pp. 247-286.

SALADINO, SOMMA 2000 L. SALADINO, M. C. SOMMA, *Terra sigillata africana D*, in *Cornus* I.2, pp. 189-230.

STIAFFINI 1990 D. STIAFFINI, *La suppellettile vitrea nelle aree cimiteriali in Sardegna: IV-VII secolo*, in CUGLIERI IV, pp. 243-256.

STIAFFINI 2000 D. STIAFFINI, *I materiali vitrei*, in *Cornus* I.2, pp. 107-131.

WERNER 1968 J. WERNER, *Bewaffnung und waffen beigabe in der Merovingerzeit*, in *Settimane CISAM*, XV (Spoleto, 30 marzo-05 aprile 1967), Spoleto 1968, pp. 90-138.

ZUCCA 1989a R. ZUCCA, *Il primo periodo bizantino*, in PANI ERMINI, ZUCCA 1989, pp. 271-283.

■ Publicaciones periódicas y revistas

RenPontAcc *Atti della Pontificia Accademia romana di archeologia. Rendiconti*, Città del Vaticano, I, 1923 e ss.



UNIONE EUROPEA



REPUBBLICA ITALIANA



REGIONE AUTÒNOMA DE SARDIGNA
REGIONE AUTONOMA DELLA SARDEGNA

La Sardegna cresce con l'Europa



UNIONE EUROPEA

Progetto cofinanziato dall'Unione Europea
Programma Operativo FESR 2007-2013

FESR - Fondo Europeo di Sviluppo Regionale - Asse I, Linea di Attività 1.2.3.a