



UNIONE EUROPEA



REPUBBLICA ITALIANA



REGIONE AUTÓNOMA DE SARDIGNA
REGIONE AUTONOMA DELLA SARDEGNA

Área de las basílicas de Cornus

Patrimonio culturale
SARDEGNA Virtual Archaeology



■ Sepultura de Patriga

En el área oriental del cementerio de Columbaris se han hallado 157 sepulturas (figs. 1-3), de las cuales 9 son de tipo "a cappuccina". En dicho grupo se encuentra la tumba nº 80, formada por cuatro ímbrices por lado formando dos aguas, mientras que, en los lados cortos, en el oeste, hay una teja, y en el lado opuesto, dos fragmentos de otra teja (fig. 4). Dichos elementos figulinos estaban en el exterior de la pieza de caliza y uno de ellos mostraba una marca de "figlina", la letra griega "phi" grabada sobre la arcilla todavía cruda. La sepultura tiene una orientación este-oeste y el difunto tenía la cabeza hacia el este. Se trata de la tumba de una joven que falleció a una edad aproximada de 25 años, tenía una altura de 1,55 y estaba colocada en posición supina. Por debajo de sus rodillas se han hallado restos de carbón que podrían indicar la práctica de encender fuegos rituales o la de introducir en la sepultura ramas perfumadas.

Se presume que la difunta perteneció a una clase alta por su ropa y por la cuidada deposición en la tumba de los objetos del ajuar. Además, también se ha encontrado una aguja para el pelo de plata (fig. 5), que incluye su nombre grabado (Patriga) y bajo la cabeza también se han encontrado hilos del mismo metal que podrían ser de la red de su peinado o de la tela de un cojín sobre el que probablemente se apoyaba su cabeza. Además, también había un broche de plata y bronce (fig. 6), típico de los siglos VI-VII, que pudo haberlo tenido en el pecho para cerrar la mantilla que tenía. Al lado de su cuerpo pusieron una copa en cerámica sellada africana datada de finales del siglo IV y mediados del siglo V y un balsamario de vidrio del siglo III-VI d.C. Según los datos obtenidos, podría datarse entre finales del siglo VI y el siglo VII d.C., es decir, en la última fase de uso del área funeraria.

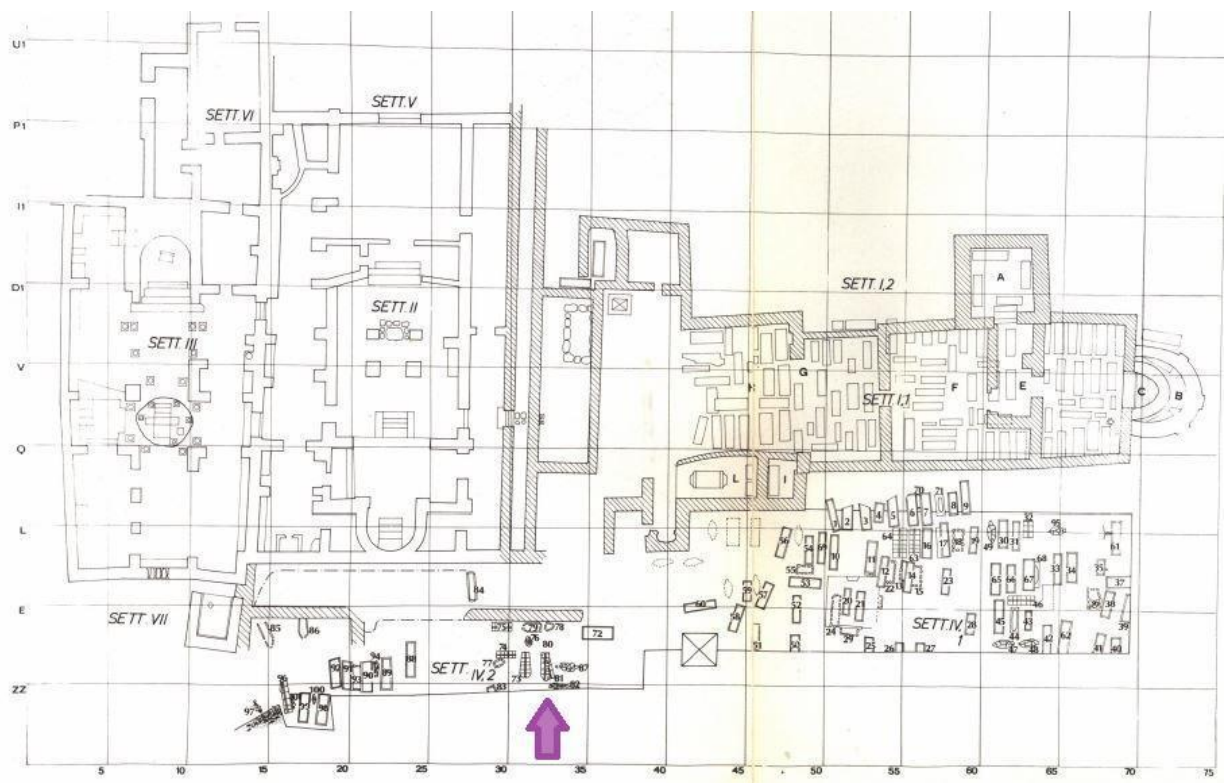


Fig. 1 - Planimetría general del área de las basílicas donde se indica la tumba 80 (reelaboración gráfica por C. Cocco, F. Collu, de CUGLIERI I, LÁM. A).

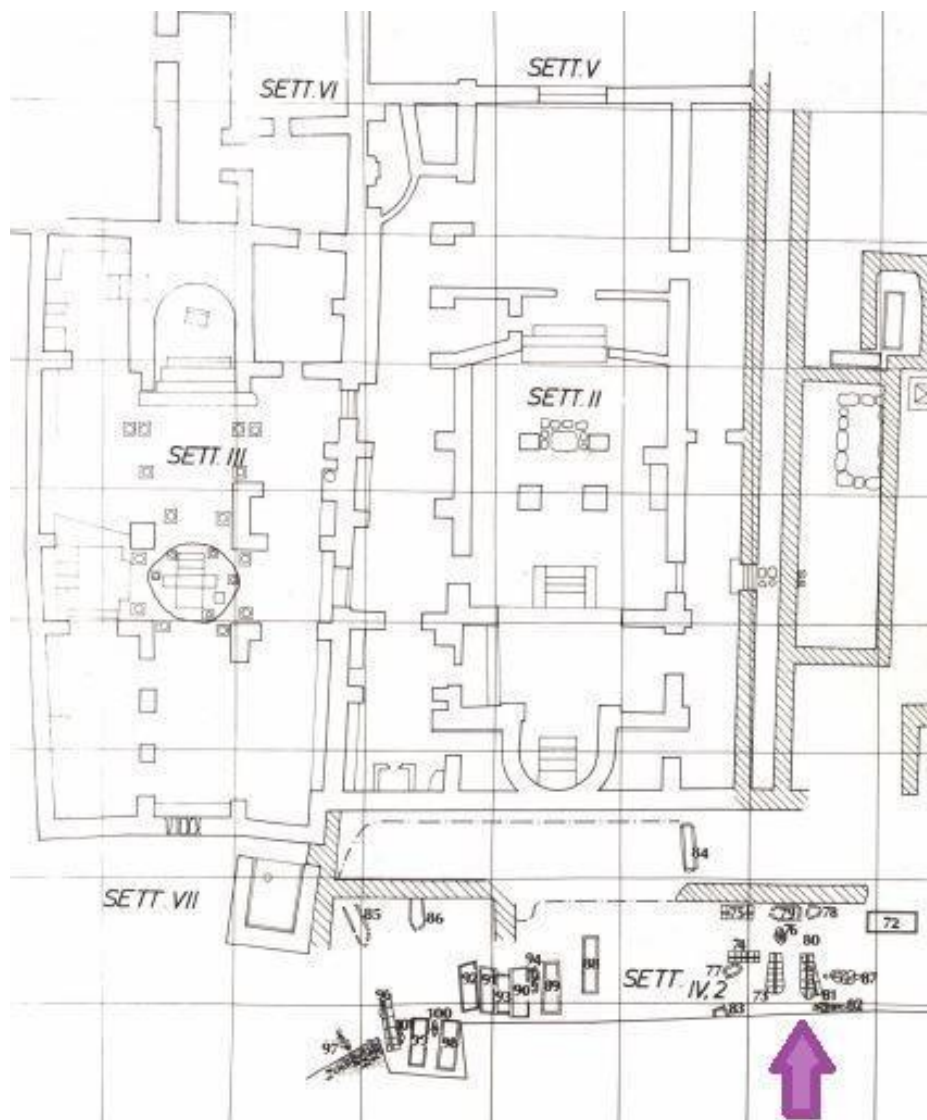


Fig. 2 - Detalle de la planimetría general del área de las basílicas donde se indica la tumba 80 (reelaboración gráfica por C. Cocco, F. Collu, de CUGLIERI I, LÁM. A).

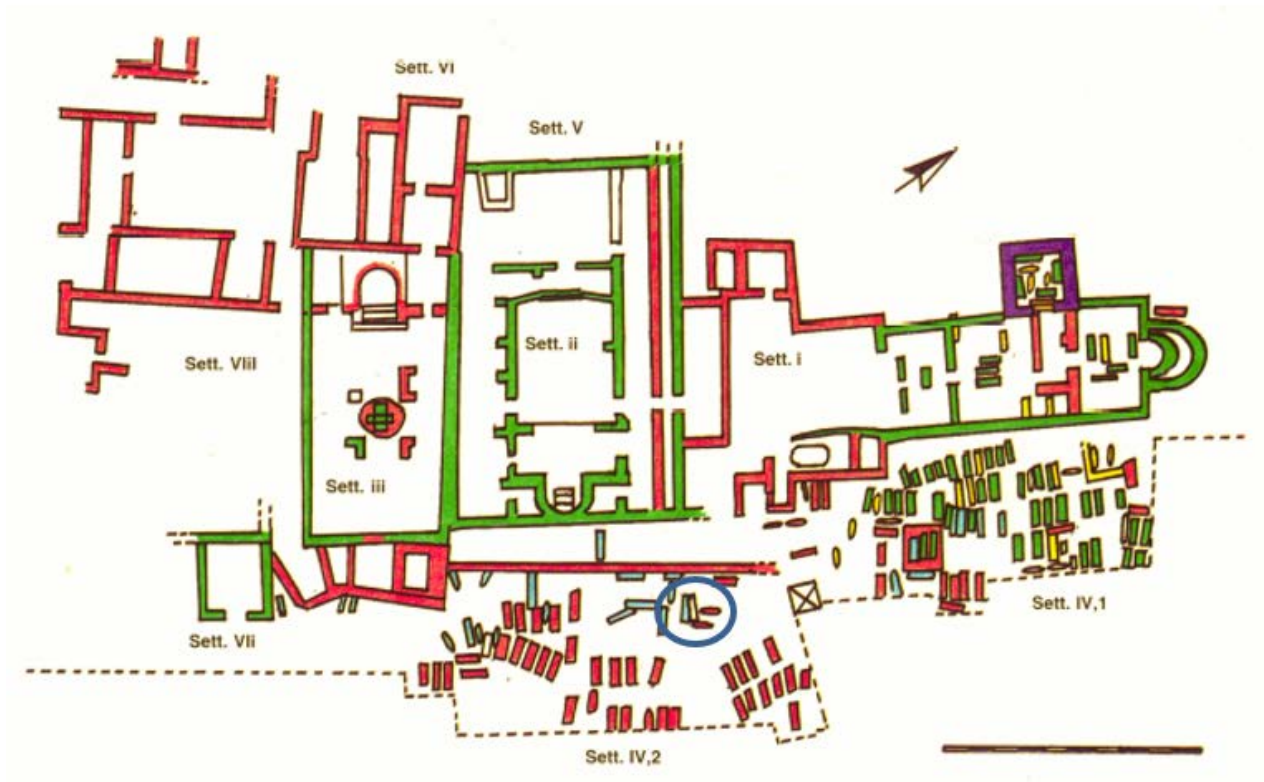


Fig. 3 - Planta del área de Columbaris donde se indica la ubicación de la tumba 80 (reelaboración gráfica por C. Cocco, F. Collu, de Cornus I, 1, pág. 200, lám. II).

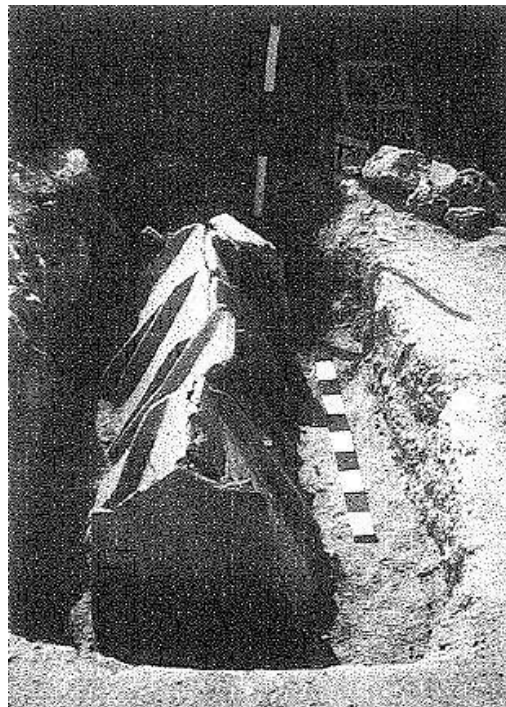


Fig. 4 - Tumba de cappuccina nº 80 (de Cornus I.1, pág. 145).

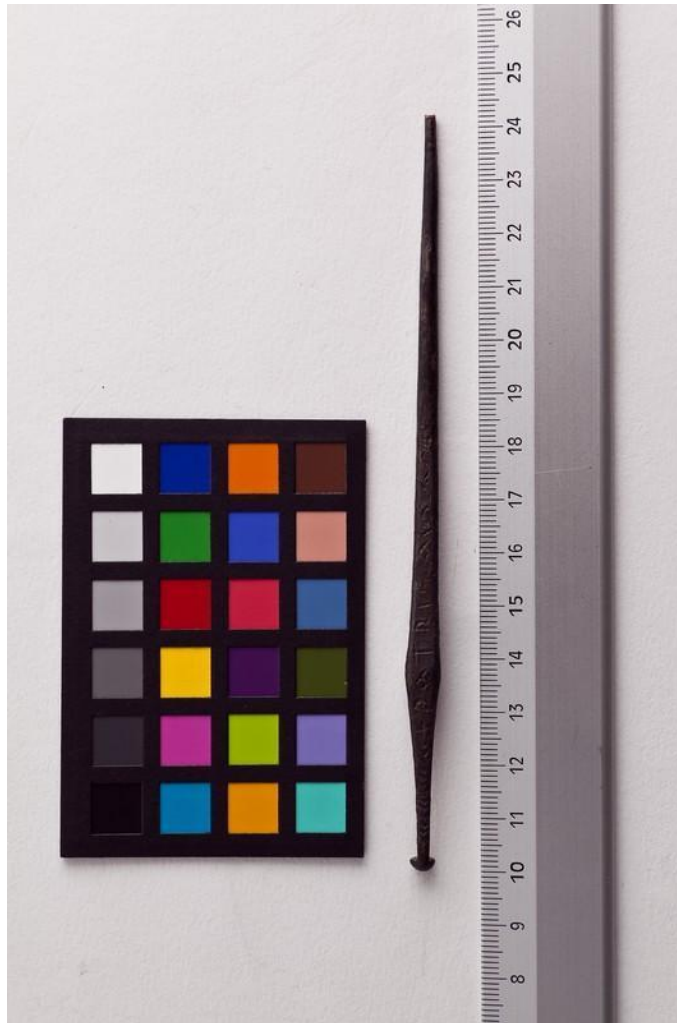


Fig. 5 - Aguja para el pelo de plata de la tumba 80 (foto de N. MONARI - R.A.S.).



Fig. 6 - Broche redondo de plata y bronce de la tumba 80 (foto de N. MONARI- R.A.S.).

■ Créditos

Hojas informativas editado por el Dr. Claudia Cocco y Dr. Francesca Collu

■ Abreviaturas bibliográficas

- AMANTE SIMONI
1986
- C. AMANTE SIMONI, *I corredi altomedievali (Il metà del VI-VII secolo)*, in AMANTE SIMONI, MARTORELLI 1986, pp. 171-177, catalogo nn. 153-154, pp. 187-189.
- AMANTE SIMONI,
MARTORELLI 1986
- C. AMANTE SIMONI, R. MARTORELLI, *I corredi funerari e la suppellettile metallica. Cultura, Materiali e Fasi Storiche del Complesso Archeologico di Cornus. Primi risultati di una ricerca*, in CUGLIERI I, pp. 161-189.
- Cornus I.1
- A. M. GIUNTELLA, *Cornus I.1. L'area cimiteriale orientale = Mediterraneo tardoantico e medievale. Scavi e ricerche*, 13. 1, Oristano 1999.
- CUGLIERI I
- AA.VV., *L'archeologia romana e altomedievale nell'Oristane. Atti del Convegno di Cuglieri (22-23 giugno 1984) = Mediterraneo tardoantico e medievale, Scavi e ricerche*, 3, Taranto 1986.
- DE MARIA 1986
- L. DE MARIA, *Materiali fittili da costruzione*, in CUGLIERI I, pp. 191-196.
- GIUNTELLA 1998
- A. M. GIUNTELLA, *Note su alcuni aspetti della ritualità funeraria nell'alto medioevo. Consuetudini e innovazioni*, in G. P. BROGIOLO, G. WATAGHIN (a cura di), *Sepulture tra IV e VIII*

secolo. 7° Seminario sul tardo antico e l'alto medioevo in Italia centro settentrionale (Gardone Riviera, 24-26 ottobre 1996) = *Documenti di archeologia*, 6, Mantova 1998, pp. 66-67.

GIUNTELLA 2002

A. M. GIUNTELLA, *Brevi note sull'area cimiteriale orientale di Cornus (Cuglieri, Provincia di Oristano)*, in *Insulae Christi*, pp. 245-252.

Insulae Christi

P. G. SPANU (a cura di), con la collaborazione di M. C. OPPO e A. BONINU, *Insulae Christi. Il cristianesimo primitivo in Sardegna, Corsica e Baleari= Mediterraneo tardoantico e medievale. Scavi e ricerche* 16, Oristano 2002.

PANI ERMINI 1984c

L. PANI ERMINI, *Recenti contributi dell'archeologia per la Sardegna paleocristiana e alto medievale*, in *RenPontAcc.* LIII, LIV, 1980-1981, 1981-1982 (1984), pp. 221-245.

■ Publicaciones periódicas y revistas

RenPontAcc

Atti della Pontificia Accademia romana di archeologia. Rendiconti, Città del Vaticano, I, 1923 e ss.



UNIONE EUROPEA



REPUBBLICA ITALIANA



REGIONE AUTÒNOMA DE SARDIGNA
REGIONE AUTONOMA DELLA SARDEGNA

La Sardegna cresce con l'Europa



UNIONE EUROPEA

Progetto cofinanziato dall'Unione Europea
Programma Operativo FESR 2007-2013

FESR - Fondo Europeo di Sviluppo Regionale - Asse I, Linea di Attività 1.2.3.a