



UNIONE EUROPEA



REPUBBLICA ITALIANA



REGIONE AUTÓNOMA DE SARDIGNA
REGIONE AUTONOMA DELLA SARDEGNA

Área de las basílicas de Cornus

Patrimonio culturale
SARDEGNA Virtual Archaeology



■ Estatua de San Pablo

En el área de Columbaris, hacia el este del complejo episcopal, se encuentra una zona de sepultura que usaron del siglo IV al siglo VII d.C. Detrás del ábside de la catedral se ha hallado la tumba nº 107, que formó parte de un grupo de cinco sarcófagos alineados y orientados en el eje este-oeste. Dicha sepultura contuvo primero una deposición y, posteriormente, otros ocho fallecidos, en un espacio que usaron como osario en el interior del sarcófago. Al lado del osario (que data de entre los siglos VI-VII), cubierta por fragmentos de una vajilla de cocina colocados para protegerla, se ha hallado una estatua de bronce del siglo IV-V d.C., fundida en una pieza única, y que se ha interpretado como San Pablo, llamado también Saulo de Tarso (figs. 1 y 2).

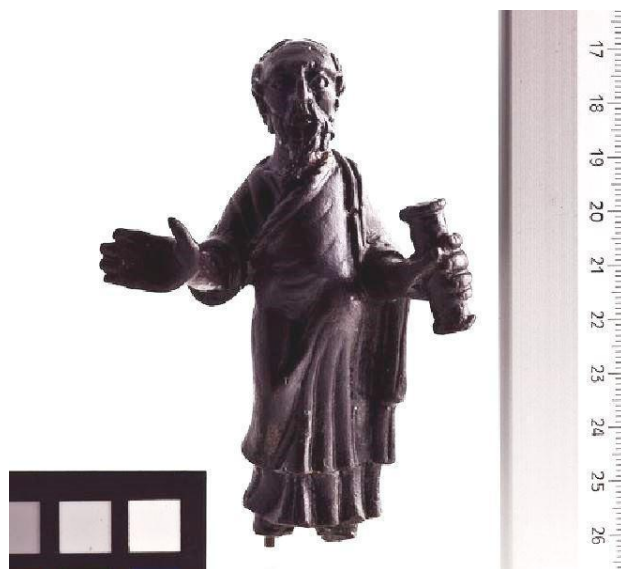


Fig. 1 - Estatua de San Pablo de Cornus (foto de N. Monari-RA_00162653/R.A.S.).



Fig. 2 - Estatua de San Pablo de Cornus: perfil (foto de N. Monari-RA_00162653/R.A.S.).

La estatua, que se encuentra en el Museo arqueológico nacional de Cagliari, tiene una altura de 9,4 cm y representa a un personaje de una edad avanzada, rasgo destacado por las arrugas que cubren su rostro. Además, se distingue por rasgos marcados y característicos, como la nariz aguileña, barba y bigote abundantes, y una fuerte calvicie, peculiaridades que aparecen en la descripción del apóstol de las gentes en las Acta Pauli et Theclae anteriores al año 200 d.C. La figura *expansis manibus* muestra unas manos grandes: la derecha abierta en señal de acogida, mientras que la izquierda sujeta un rollo de las Leyes, connotación que indicaría su profesión de filósofo; la rodilla derecha está flexionada y la parte inferior de las piernas ya no está debido a que se rompió en una época anterior. La representación de las telas que lleva demostraría la alta calidad de la pieza en la que destaca el volumen del cuerpo a través de los pliegues de la túnica talada y del palio. El objeto muestra algunos detalles en la parte posterior que nos lleva a hipotetizar la pertenencia a un objeto más complejo, como una lucerna litúrgica. Dicha hipótesis está avalada por la comparación de este ejemplar y un segundo procedente de la domus de los Valerii en Roma, que se conserva en el Museo arqueológico nacional de

Florenca (fig. 3): la lucerna tiene forma de embarcación, como si representara la embarcación de la Iglesia, en cuyo timón está sentado San Paolo y en la proa San Pedro de pie.



Fig. 3 - Lámpara de bronce con forma de barco (de IOZZO 2012, pág. 255).

En la figura de bronce de Cornus, la posición de San Pedro tenía que estar ocupada por el apóstol *ex gentibus*. este dato podría desvelar el lugar de producción de la lámpara en el ámbito oriental porque se ha descubierto que en la iconografía occidental, el discípulo solía estar en la proa desde el punto de vista canónico; además, para avalar dicho rasgo, en el Museo de Cagliari hay un grupo de lucernas de bronce con las que se puede

comparar (figs. 4-6) y que representan una clase de materiales que circularon en el ámbito mediterráneo durante la época bizantina.



Fig. 4 - Lámpara con soporte y asa con detalle enrollado (de PANI ERMINI, ZUCCA 1989, pág. 271, fig. 38)



Fig. 5 - Lucerna con forma de nave y asa oculta por una cruz y una cerradura con forma de delfín (de PANI ERMINI, ZUCCA 1989, pág. 272, fig. 39).



Fig. 6 - Lucerna de bronce con asa con prótomo de jeta oculta por una cruz (de PANI ERMINI, ZUCCA 1989, pág. 272, fig. 40).

La estatua secular, que en un principio se usó como decoración litúrgica en la catedral, la colocaron posteriormente al lado del osario, rasgo que denotaría una fuerte devoción hacia San Pablo. La hipótesis de que dicha veneración estaba muy difundida, lo demuestra el hallazgo, en el pastoforio septentrional de la basílica mayor, de una inscripción fragmentada que menciona a Santa María, a San Juan y a San Pablo. Probablemente, cada santo tuviera una basílica en su honor, es decir, la catedral para la Virgen, el baptisterio para San Juan el Bautista y la basílica con cementerio para San Pablo (fig. 7).

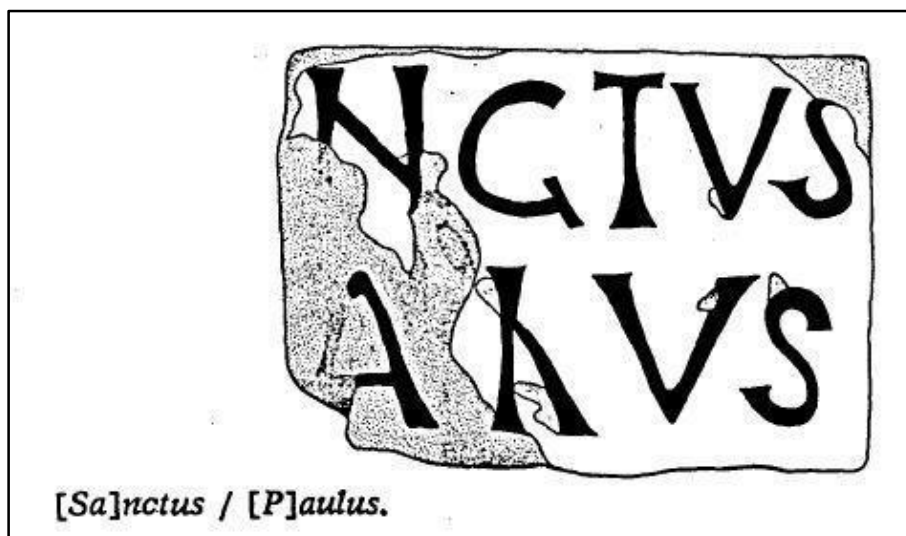


Fig. 7 - Fragmento de un epígrafe donde aparecen las letras que se han interpretado como "Sanctus Paulus" (de MASTINO 1984, págs. 17, lám. XLVII, fig. 2).

La iconografía del santo se reconoce en obras de varios tipos que indican atributos adicionales que se han añadido durante siglos: su imagen se encuentra en los frescos de las catacumbas (fig. 8) o en varios relieves de piedra (fig. 9) o marfil (fig. 10), en estatuas (figs. 11-12) y objetos de vidrio (figs. 13). Una de las peculiaridades de la representación de Saulo es el aspecto y la actitud del filósofo, como si leyera (fig. 10), escribiera o tuviera en la mano un libro (figs. 1-2). A finales del siglo IV apareció el binomio de los principios de los apóstoles, los Santos Pedro y Paolo, generalmente cara a cara (fig. 9) o dándose un abrazo (fig. 9), como simbolizara la concordia apostolorum, es decir, la cohesión entre las dos realidades de la Iglesia expresada por dos personajes: *ex gentibus* - Iglesia que surgió de la conversión tras la muerte de Cristo (San Pablo), y *ex circumcissione* - Iglesia fundada

según el Antiguo Testamento (San Pedro) y, por extensión, la unidad política entre Oriente y Occidente.



Fig. 8 - Catacumba *ad decimum* en la via Latina

(http://www.vatican.va/roman_curia/pontifical_commissions/archeo/italiano/documents/rc_com_archeo_doc_20011010_catacroma_it.html)



Fig. 9 - Relieve que representa el abrazo de Pedro y Pelo de Aquileia, Museo paleocristiano de Aquileia (<http://www.artefede.com/attualita/articolo.php?file=S.%20PAOLO%20FEBBRAIO%202009%20b%20per%20sito%202.htm>; <http://aquileia.arte.it/guida-arte/aquileia/da-vedere/monumento/rilievo-con-l-abbraccio-tra-pietro-e-paolo-5320>)



Fig. 10 - Londres, Museo británico, marfil (siglo V): Teca escucha las palabras de Pablo (de ZIMMERMANN 2010, pág. 676, fig. 6).

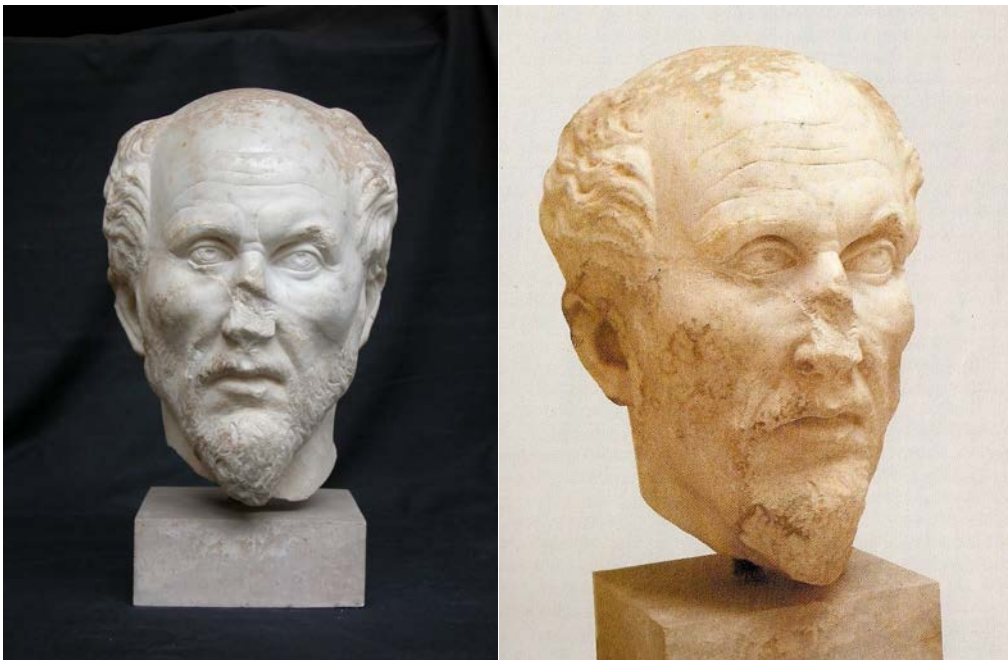


Fig. 11-12 - Cabeza del pseudo Plotino-Pablo conservado en el Museo de Ostia ([http://www.exibart.com/profilo/imgpost/rev/843/rev76843\(1\)-ori.jpg](http://www.exibart.com/profilo/imgpost/rev/843/rev76843(1)-ori.jpg); <https://lucamaggio.files.wordpress.com/2010/04/filosofoplotoiii-sec-d-c-ostia-museo-ostiense2.jpg>).



Fig. 13 - Vidrio de Roma del siglo IV, Museo sagrado de la Biblioteca Vaticana (<http://dizionari piu.zanichelli.it/storiadigitale/p/percorso/257/4586/storia-della-germania-ottone-di-frisinga>).

■ Créditos

Hojas informativas editado por el Dr. Claudia Cocco y Dr. Francesca Collu

■ Abreviaturas bibliográficas

- BARBERA *et al.* 2005 M. BARBERA, S. PALLADINO, C. PATERNA, *La domus dei Valerii a Roma*, pp. 1-7. Disponibile su: <http://www.fastionline.org/docs/FOLDER-it-2005-47.pdf> [01/02/2015].
- BARBERA *et al.* 2008 M. BARBERA, S. PALLADINO, C. PATERNA, *La domus dei Valerii sul Celio alla luce delle recenti scoperte*, in BSR, 76, 2008, pp. 75-98, 349-354.
- BISCONTI 1998 F. BISCONTI, *s.v. Paolo, Santo*, in EAA online.
- BRENK 2000 B. BRENK, *Lucerna a navicella con Pietro e Paolo*, in S. ENSOLI, E. LA ROCCA (a cura di), *Aurea Roma. Dalla città pagana alla città cristiana. Catalogo della mostra* (Roma, Palazzo delle Esposizioni, 22 dicembre 2000 - 20 aprile 2001), Roma 2000, p. 453, sch. e fig. 41.
- CHRZANOVSKI 2014 L. CHRZANOVSKI, *A nouveau sur le donarium de Biertan*, in S. COCIS, A. URSUTIU (a cura di), *Archäologische Beiträge. Gedenkschrift zum hundertsten Geburtstag von Kurt Horedt*, Cluj-Napoca 2014, pp. 253-268.
- CISCI 2013 S. CISCI, Scheda RA_00162653 - Reperto Archeologico (su ICCD 3.00). Sistema Informativo del Patrimonio Culturale della Sardegna (R.A.S), pp. 1-6.

- Cornus I.1* A. M. GIUNTELLA, *Cornus I.1. L'area cimiteriale orientale = Mediterraneo tardoantico e medievale. Scavi e ricerche*, 13. 1, Oristano 1999.
- Cornus I.2* A. M. GIUNTELLA (a cura di), *Cornus I. 2. L'area cimiteriale orientale. I materiali = Mediterraneo tardoantico e medievale*, 13. 2, Oristano 2000.
- CORONEO 2011 R. CORONEO, *Arte in Sardegna dal IV alla metà dell'XI secolo*, Cagliari 2011.
- CUGLIERI IV AA. VV., *Le sepolture in Sardegna dal IV al VII secolo. IV Convegno sull'archeologia tardoromana e medievale* (Cuglieri 27-28 giugno 1987) = *Mediterraneo tardoantico e medievale. Scavi e ricerche*, 8, Oristano 1990.
- EAM online *Enciclopedia dell'Arte Medievale.*
http://www.treccani.it/catalogo/catalogo_prodotti/i_grandi_temi/arte_antica.html
http://www.treccani.it/catalogo/catalogo_prodotti/i_grandi_temi/arte_antica.html
- GIUNTELLA 1990 A. M. GIUNTELLA, *Sepoltura e rito: consuetudini e innovazioni*, in CUGLIERI IV, pp. 215-230.
- I papi della memoria* G. S. GHIA, S. KAPPLER (a cura di), *I papi della memoria. La storia di alcuni grandi pontefici che hanno segnato il cammino della Chiesa e dell'umanità. Catalogo della Mostra*, Roma 2012.
- Insulae Christi* P. G. SPANU (a cura di), con la collaborazione di M. C. OPPO e A. BONINU, *Insulae Christi. Il cristianesimo primitivo in Sardegna, Corsica e Baleari = Mediterraneo tardoantico e medievale. Scavi e ricerche* 16, Oristano 2002.

- IOZZO 2009 M. IOZZO, *Lucerna a navicella con gli apostoli Pietro e Paolo*, in M. BONA CASTELLOTTI (a cura di), *Il volto di Saulo. Saggio sull'iconografia Paulina*, Cinisello Balsamo 2009, pp. 48-53.
- IOZZO 2012 M. IOZZO, *Catalogo V, 77. Lucerna di Valerio Severo, con i SS. Pietro e Paolo*, in *I papi della memoria*, p. 255.
- MARTORELLI 2011 R. MARTORELLI, *Usi e consuetudini funerarie nella Sardegna centro-occidentale fra tarda antichità e alto Medioevo*, in *Oristano e il suo territorio I*, pp. 701-759.
- MASTINO 1984 A. MASTINO, *Cornus nella storia degli studi con un catalogo delle iscrizioni rinvenute nel territorio del comune di Cuglieri*, Cagliari 1984.
- MAZZEI 2000 B. MAZZEI, *Lampada in forma di nave con Pietro e Paolo*, in *Pietro e Paolo*, pp. 154, 218-219, sch. e fig. 76.
- Oristano e il suo territorio I* P. G. SPANU, R. ZUCCA (a cura di), *Oristano e il suo territorio, 1. Dalla preistoria all'alto Medioevo*, Roma 2011.
- PANI ERMINI 1990b L. PANI ERMINI, *Un piccolo bronzo da Cornus raffigurante S. Paolo*, Roma 1989, in *RenPontAcc*, vol. 61, (1988/89), 1990, pp. 3-25.
- PANI ERMINI, MARINONE 1981 L. PANI ERMINI, M. MARINONE, *Catalogo dei materiali paleocristiani e altomedievali. Museo Archeologico Nazionale di Cagliari*, Roma 1981.
- PANI ERMINI, ZUCCA 1989 L. PANI ERMINI, R. ZUCCA, *L'età paleocristiana e altomedievale: la produzione artigianale e l'epigrafia*, in V. SANTONI (a cura di), *Il Museo Archeologico Nazionale di Cagliari*, Sassari 1989, pp.

247-286.

- Pietro e Paolo* A. DONATI (a cura di), *Pietro e Paolo. La storia, il culto, la memoria nei primi secoli. Catalogo della mostra* (Roma, Palazzo della Cancelleria, 30 giugno - 10 dicembre 2000), Milano 2000.
- ROMEIO 2009 I. ROMEIO, *Ritratti ostiensi del tipo «Plotino»: repliche, prototipo, interpretazione*, in C. BRAIDOTTI, E. DETTORI, E. LANZILLOTTA (a cura di), *Ou pân ephèmeron: In memoria di Roberto Pretagostini*, 2, Roma 2009, p. 749-767.
- SANTONI 2000 V. SANTONI, *Statuina in bronzo di Paolo*, in *Pietro e Paolo*, pp. 139, 212-213, sch. e fig. 58.
- SANTONI 2002 V. SANTONI, *Una statuina in bronzo raffigurante San Paolo dall'area cimiteriale di Cornus*, in *Insulae Christi*, pp. 277-280.
- TESTINI 1972 P. TESTINI, *Il complesso paleocristiano di Cornus (Regione Columbaris) in Sardegna*, in *Actas del VIII Congreso Internacional de Arqueologia Cristiana* (Barcelona, 5-11 octubre 1969), Barcellona 1972, pp. 537-561.
- ZIMMERMANN 2010 N. ZIMMERMANN, *Nuove immagini da Roma. Una rappresentazione di S. Tecla nella catacomba di Domitilla*, in *AION(archeol)*, 18, 2, 2010, pp. 671-681.
- ZUCCA 1989a R. ZUCCA, *Il primo periodo bizantino*, in PANI ERMINI, ZUCCA 1989, pp. 271-283.

■ Publicaciones periódicas y revistas

AION(archeol) *Annali di archeologia e storia antica. Istituto Universitario Orientale di Napoli, Dipartimento di Studi del Mondo Classico e del Mediterraneo Antico, Napoli, I, 1979 e ss.*

BSR *Papers of the British School at Rome, London, I, 1902 e ss.*

RenPontAcc *Atti della Pontificia Accademia romana di archeologia. Rendiconti, Città del Vaticano, I, 1923 e ss.*



UNIONE EUROPEA



REPUBBLICA ITALIANA



REGIONE AUTÒNOMA DE SARDIGNA
REGIONE AUTONOMA DELLA SARDEGNA

La Sardegna cresce con l'Europa



UNIONE EUROPEA

Progetto cofinanziato dall'Unione Europea
Programma Operativo FESR 2007-2013

FESR - Fondo Europeo di Sviluppo Regionale - Asse I, Linea di Attività 1.2.3.a