



UNIONE EUROPEA



REPUBBLICA ITALIANA



REGIONE AUTÓNOMA DE SARDIGNA  
REGIONE AUTONOMA DELLA SARDEGNA

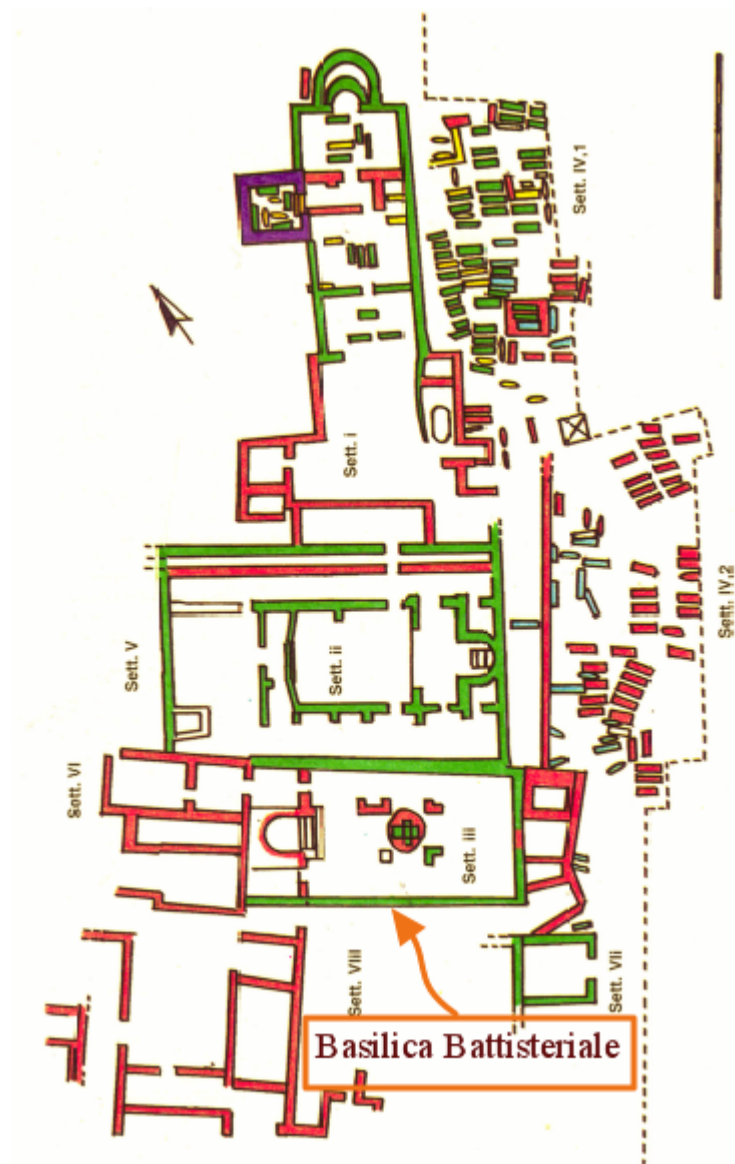
# Área de las basílicas de Cornus

Patrimonio culturale  
**SARDEGNA** Virtual Archaeology

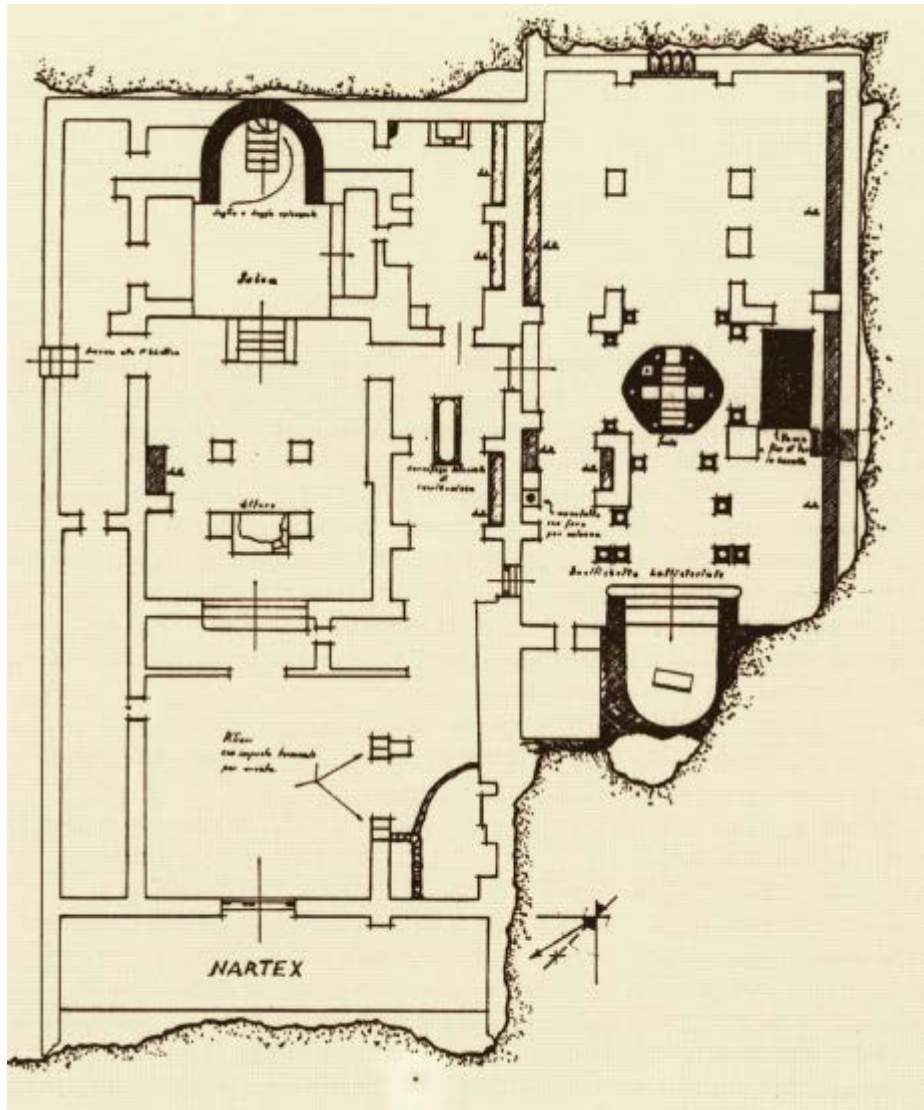


## ■ Basílica baptisterial

En el sector sur de Columbaris se halla la basílica baptisterial, o menor, unida y comunicada con la catedral (figs. 1-2). Construida entre los siglos IV y V, estaba formada por una planta longitudinal de tres naves, que quizás ya entonces no tenía nártex, y con el ábside orientado hacia el oeste (fig. 3). La basílica tiene unas medidas de 23x m.



**Fig. 1** - Área de las basílicas de Columbaris donde se indica la basílica baptisterial (reelaboración gráfica por C. Cocco, F. Collu, de Cornus I, 1, pág. 200, lám. II).



**Fig. 2** - Planta de la basílica episcopal (de FARRIS 1993, pág. 100, lám. 5).



**Fig. 3** - Basílica baptisterial, vista desde el este (foto de C. Cocco).

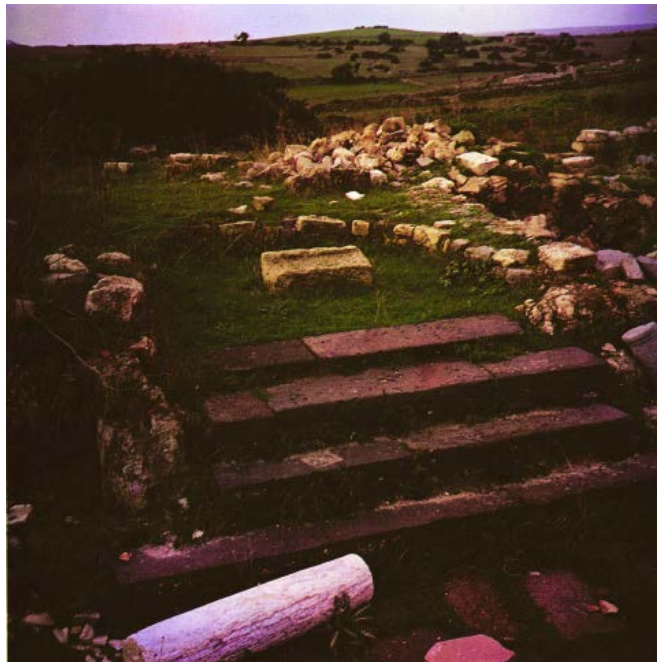
Desde la basílica se accedía a la catedral mediante dos puertas y las naves estaban divididas por pilares y columnas. En el centro de la nave mediana se encuentra la pila de mampostería, cuyo interior cuenta con forma de cruz y en el exterior, poligonal. La bañera estaba cubierta por un baldaquín con seis columnas. En la nave de la izquierda, casi al lado del lugar donde se realizaban el ritual, había una amplia cisterna de basalto al nivel del suelo, cuya función probablemente fueron los baños prebautismales (fig. 4). El ábside contaba con cuatro escaleras (fig. 5). En la parte superior había una estructura de retallo en posición oblicua, con una altura de 36 cm, cuya función se desconoce (fig. 6).



**Fig. 4** - Bañera prebautismal (foto de F. Collu).



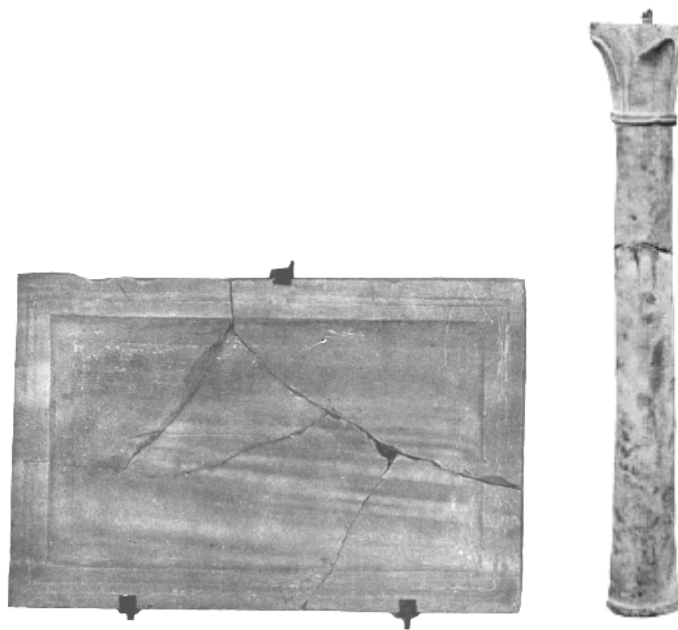
**Fig. 5** - Basílica baptisterial: en el centro, la fuente bautismal y, al fondo, el presbiterio elevado (de FARRIS 1993, pág. 36).



**Fig. 6** - Ábside elevado (de FARRIS 1993, pág. 51).

A lo largo de los siglos, el aula y el área circunstante sufrieron varios cambios, como la eliminación de la puerta oriental, la creación de ambientes de servicio en los lados del ábside y la construcción de una cisterna en el lado este de la basílica, cuya función era el suministro hídrico del baptisterio. El pastoforio sur contaba con tres bancos perimetrales, una escalera para acceder al ábside y un pequeño cuarto. En el interior de este último se han hallado los restos de un gran *dolium*, una mesa y pequeñas columnas que la sujetaban, ambos en mármol blanco (fig. 7). En el lado oeste del pastoforio norte se han encontrado unos edificios que usaban como lugar de preparación para los catecúmenos, quienes, en el momento del ritual, llegaban a la basílica pasando por el *diaconicón*. Las columnas delineaban el recorrido de los neófitos. En el interior de la basílica se han hallado 15 fragmentos de un epígrafe opistográfica que menciona a los emperadores Graciano, Valentiniano y Teodosio (379-384), con quienes se relaciona la restauración de una estructura veraniega que ya se ha derrumbado, que quizás estuvo relacionada con el edificio termal presente antes de la instalación del área paleocristiana. En la cara opuesta, la legibilidad del texto no es muy clara, quizás por haberlo usado como suelo: pudo haber hecho referencia a la restauración o a la construcción de los muros.

La misma basílica, entre finales del siglo V e inicios del siglo VI, sufrió una reestructuración para darle forma cruciforme, con una cúpula central en el punto de intersección de los cuatro brazos, de los que quedan algunos tabiques de las esquinas alrededor de la pila. Probablemente la cúpula contó con un tambor de forma cuadrada. Se ha podido demostrar por el hallazgo de una tumba de sección cónica (fig. 8), elemento que podría haber funcionado de unión en las esquinas de la imposta.



**Fig. 7** - Mesa y columna de mármol (de MASTINO 1984, lám. 89).

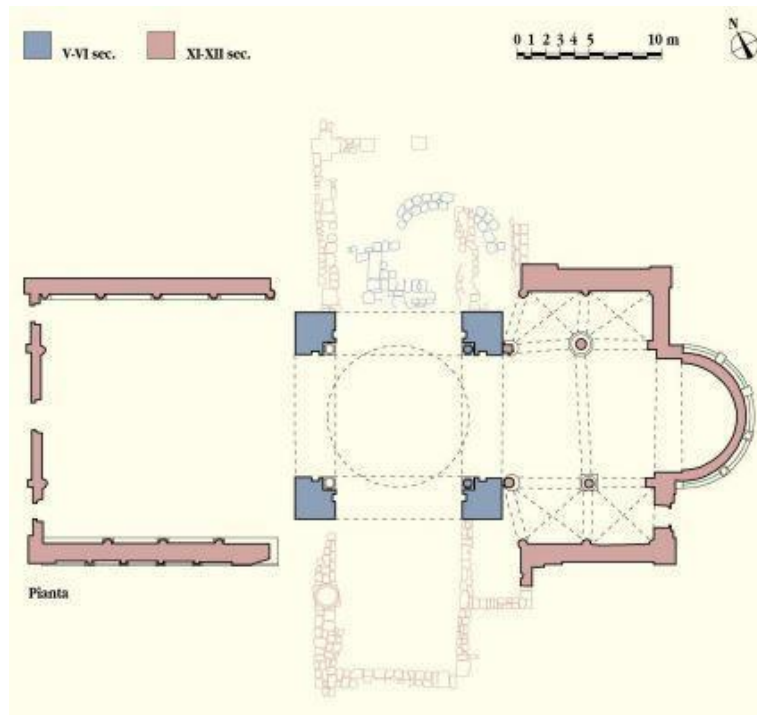


**Fig. 8** - Pechina cónica (de FARRIS 1993, pág. 127).

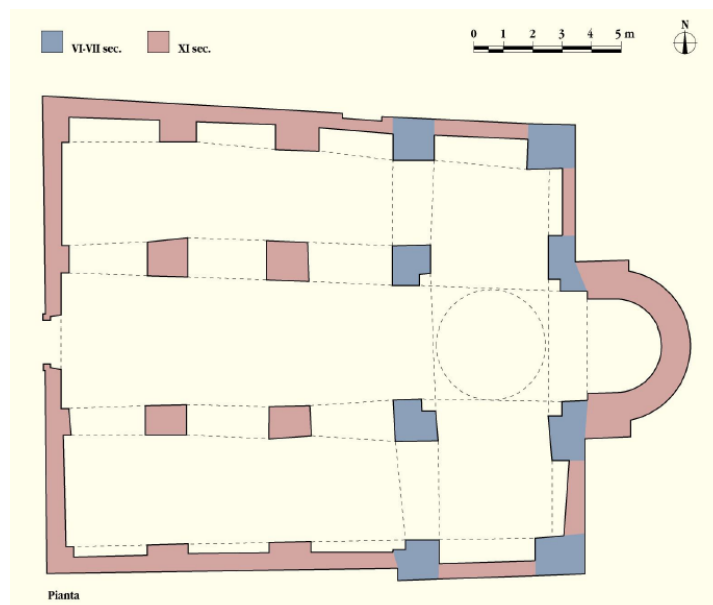
Dicho dato nos lleva a una serie de edificios de culto datados entre los siglos VI y VII, presentes tanto en África (como en el caso de Sbeitla, fig. 9) y en Cerdeña, como San Saturnino de Cagliari (fig. 10), San Juan de Sinis (fig. 11) y Sant'Antioco, con el centro homónimo (fig. 12). Probablemente, el abandono de la basílica sucedió a finales del siglo VII e inicios del siglo VIII, debido un incendio que causó el derrumbe de las estructuras y que afectó a todos los edificios de culto de Cornus (fig. 13).



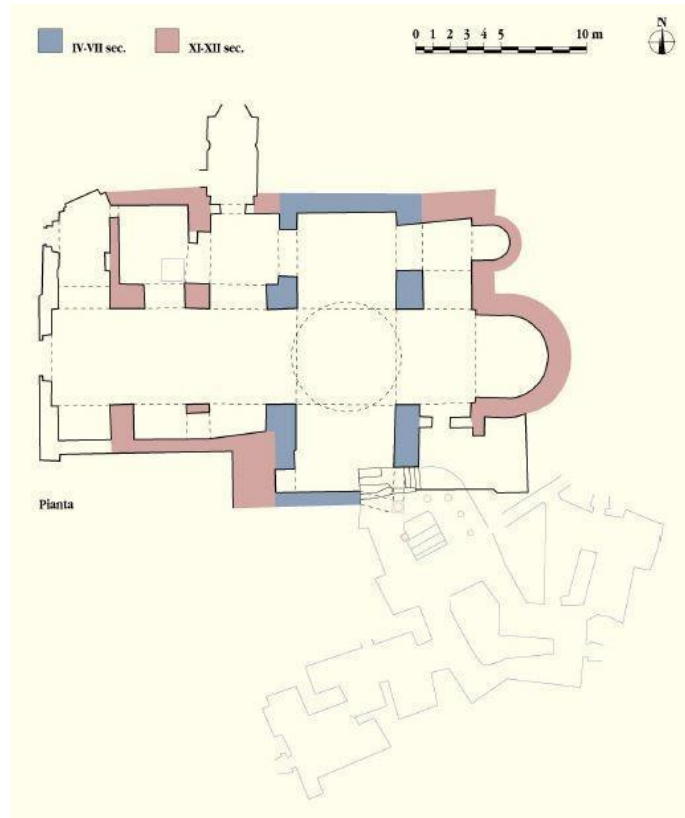
**Fig. 9** - Basílica de San Vital de Sbeitla (de <http://www.mmdtkw.org/CNAf009ChristianCarthage.html>).



**Fig. 10** - Cagliari: planta de San Saturnino  
 (de [http://www.sardegnaicultura.it/documenti/7\\_70\\_20060313174905.pdf](http://www.sardegnaicultura.it/documenti/7_70_20060313174905.pdf)).



**Fig. 11** - Cabras: planta de la iglesia de San Juan de Sinis  
 (de [http://www.sardegnaicultura.it/documenti/7\\_70\\_20060321175531.pdf](http://www.sardegnaicultura.it/documenti/7_70_20060321175531.pdf)).

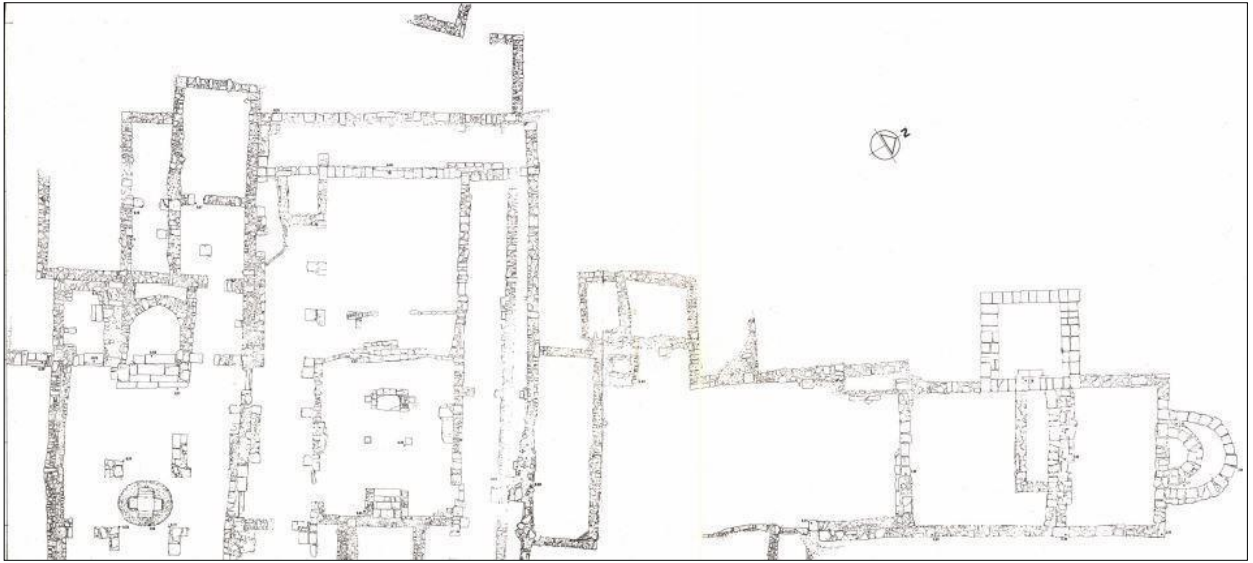


**Fig. 12** - Sant'Antioco: planta de la basílica de Sant'Antioco y de las catacumba subterráneas (de [http://www.sardegnaicultura.it/documenti/7\\_70\\_20060313175501.pdf](http://www.sardegnaicultura.it/documenti/7_70_20060313175501.pdf)).

En relación con esta estructura han surgido numerosas hipótesis: según R. Serra, el edificio de culto fue construido antes que la catedral, rasgo que se podría explicar mediante la orientación del ábside, generalmente hacia el oeste en el siglo IV y con la eliminación del acceso oriental para permitir la construcción de la basílica posterior.

P. Testini, por su parte, indica que el primer edificio tuvo la función de lugar del catecumenado, es decir, donde se impartía la catequesis a los que se iban a bautizar. Indica, además, dos fases: la primera supuso la adaptación del aula a una basílica con tres naves de basalto con función bautismal y la construcción de una pila; la segunda, de la planta cruciforme en bloques de caliza, sufrió una monumentalización de la bañera y del área circunstante.

Por último, L. Pani Ermini propone estudiar el aula baptisterial desde su construcción, que fue construida ex novo junto con la catedral norte. Además, admite que hubo una fase de monumentalización en el siglo VI, que se deduce en todo el complejo.



**Fig. 13** - Relieve de las tres basílicas (de CUGLIERI I, lám. B).

## ■ Créditos

Hojas informativas editado por el Dr. Claudia Cocco y Dr. Francesca Collu

## ■ Abreviaturas bibliográficas

- ADDIS 1966                      O. ADDIS, *Il complesso paleocristiano di Cornus secondo i risultati di un recente scavo*, in *Atti del XIII Congresso di storia dell'architettura* (Cagliari, 6-12 aprile 1963), I, Roma, pp. 181-190.
- ASA                                Archivio della Soprintendenza per i Beni Archeologici per le province di Cagliari e Oristano.
- Cornus* I.1                        A. M. GIUNTELLA, *Cornus I.1. L'area cimiteriale orientale = Mediterraneo tardoantico e medievale. Scavi e ricerche*, 13. 1, Oristano 1999.
- CORONEO 2011                R. CORONEO, *Arte in Sardegna dal IV alla metà dell'XI secolo*, Cagliari 2011.
- CIAC XI                         N. DUVAL (a cura di), *Actes du XI Congrès International d'archéologie chrétienne* (Lyon, Vienne, Grenoble, Genève et Aoste, 21-28 septembre 1986), Rome 1989.
- CNAC VIII                      D. GANDOLFI (a cura di), *L'edificio battesimale in Italia. Aspetti e problemi. Atti dell'VIII Congresso Nazionale di Archeologia Cristiana* (Genova, Sarzana, Albenga, Finale Ligure, Ventimiglia 21-26 settembre 1998), I-II, Bordighera 2001.
- CNAC IX                        R. M. BONACASA CARRA, E. VITALE (a cura di), *La cristianizzazione in Italia fra Tardoantico e Altomedioevo*, (Atti del IX Congresso Nazionale di Archeologia Cristiana, Agrigento 20-25 novembre 2004), II, Palermo 2007.

- CUGLIERI I AA.VV., *L'archeologia romana e altomedievale nell'Oristanese. Atti del Convegno di Cuglieri (22-23 giugno 1984) = Mediterraneo tardoantico e medievale, Scavi e ricerche, 3*, Taranto 1986.
- CUGLIERI II AA. VV., *Ampsicora e il territorio di Cornus. Atti del II Convegno sull'archeologia romana e altomedievale nell'Oristanese (Cuglieri, 22 dicembre 1985) = Mediterraneo tardoantico e medievale. Scavi e ricerche, 6*, Taranto 1988.
- FALLA CASTELFRANCHI 2001 M. FALLA CASTELFRANCHI, *L'edificio battesimale in Italia nel periodo paleocristiano*, in CNAC VIII, pp. 267-301.
- FANTAUZZI, DE VINCENZO 2013 C. B. FANTAUZZI, S. DE VINCENZO, *Indagini archeologiche nell'antica Cornus (OR). Le campagne di scavo 2010 - 2011, The Journal of Fasti Online folder 2013-275*, pp. 1-16.
- FARRIS 1993 G. FARRIS, *Le aree paleocristiane di Cornus*, Oristano 1993.
- MARTORELLI 2007 R. MARTORELLI, *La diffusione del cristianesimo in Sardegna in epoca vandala*, in CNAC IX, pp. 1419-1448.
- MASTINO 1984 A. MASTINO, *Cornus nella storia degli studi con un catalogo delle iscrizioni rinvenute nel territorio del comune di Cuglieri*, Cagliari 1984.
- PANI ERMINI 1988 L. PANI ERMINI, *Note sulle recenti indagini nel complesso episcopale di Cornus*, in CUGLIERI II, pp. 59-65.
- PANI ERMINI 1989b L. PANI ERMINI, *Provincia Sardinia*, in CIAC XI, pp. 133-138.
- SERRA 1995 R. SERRA, *Cornus e l'Africa. Riscontri tipologici tra il complesso basilicale di Columbaris e le architetture cristiane d'Africa*, in

G. Sotgiu (a cura di), *Rapporti tra Sardegna e Tunisia dall'età antica all'età moderna. Atti dell'incontro con Institut National du Patrimoine, Tunis. Seminario di studi* (Tunisi, 10 gennaio 1994), pp. 63-68.

TESTINI 1972

P. TESTINI, *Il complesso paleocristiano di Cornus (Regione Columbaris) in Sardegna*, in *Actas del VIII Congreso Internacional de Arqueologia Cristiana* (Barcelona, 5-11 ottobre 1969), Barcellona 1972, pp. 537-561.

TESTINI 1986

P. TESTINI, *Il complesso paleocristiano di Cornus: considerazioni e prospettive*, in CUGLIERI I, pp. 75-81.

ZUCCA 2006

R. ZUCCA, *Gurulis Nova – Cuglieri. Storia di una città dalle origini al secolo XVII*, Oristano 2006.





UNIONE EUROPEA



REPUBBLICA ITALIANA



**REGIONE AUTÒNOMA DE SARDIGNA**  
**REGIONE AUTONOMA DELLA SARDEGNA**

## La Sardegna cresce con l'Europa



UNIONE EUROPEA

Progetto cofinanziato dall'Unione Europea  
Programma Operativo FESR 2007-2013

FESR - Fondo Europeo di Sviluppo Regionale - Asse I, Linea di Attività 1.2.3.a