



UNIONE EUROPEA



REPUBBLICA ITALIANA



REGIONE AUTÒNOMA DE SARDIGNA  
REGIONE AUTONOMA DELLA SARDEGNA

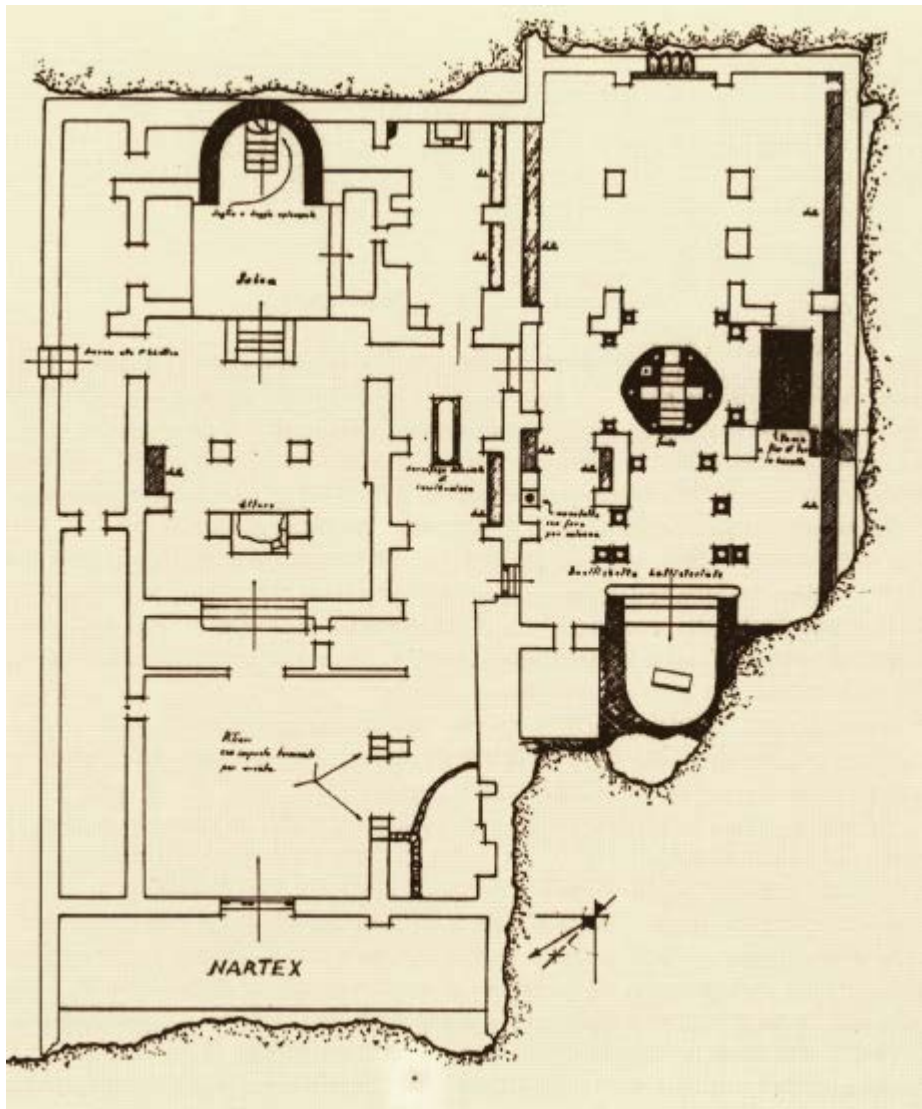
# Área de las basílicas de Cornus

Patrimonio culturale  
**SARDEGNA** Virtual Archaeology

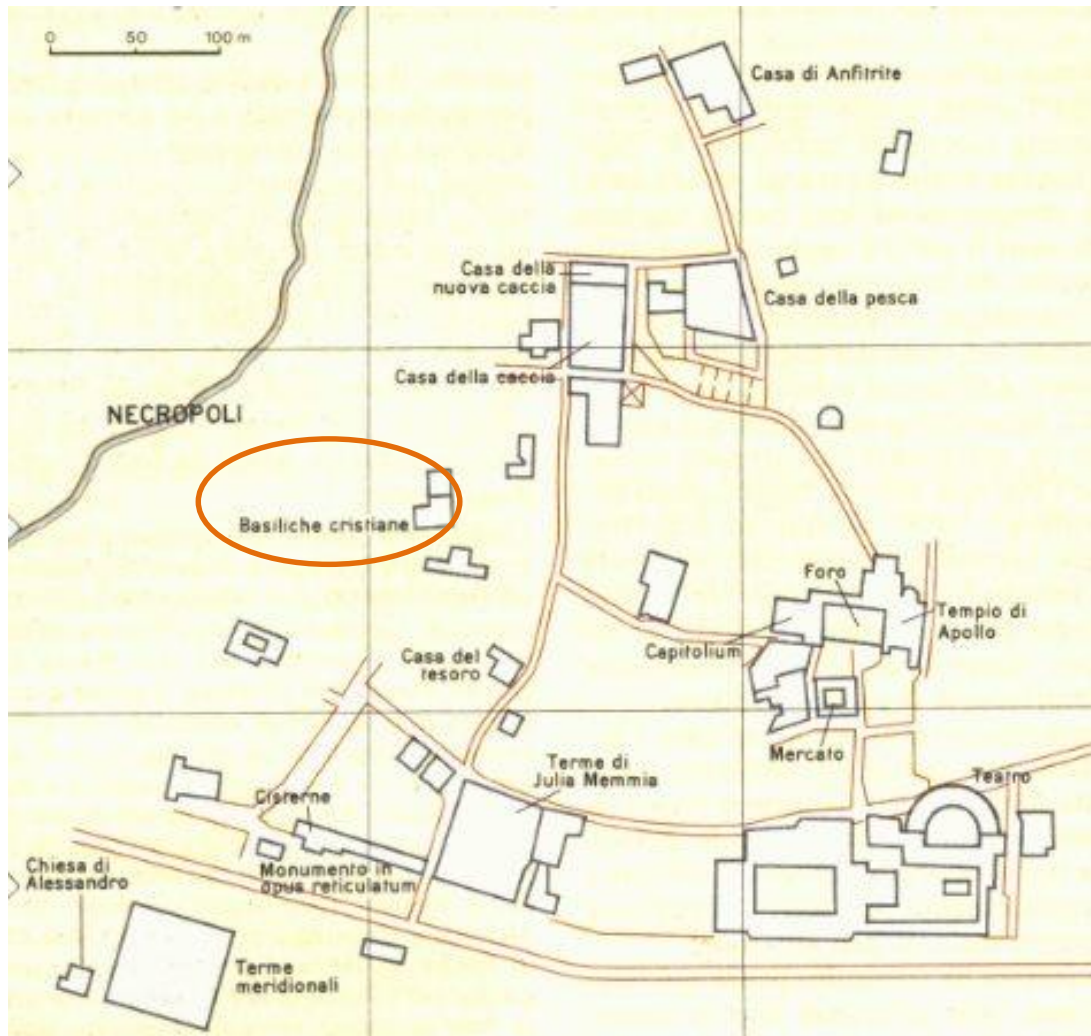


## ■ Basílicas dobles

En el complejo cristiano de Columbaris se han hallado dos basílicas dobles geminadas (fig. 1), que tienen similitud con las africanas, en particular con las basílicas halladas en Bulla Regia (fig. 2) y en Sbeitla (basílica III), por la posición tangente de los dos edificios y la orientación opuesta de los ábsides.



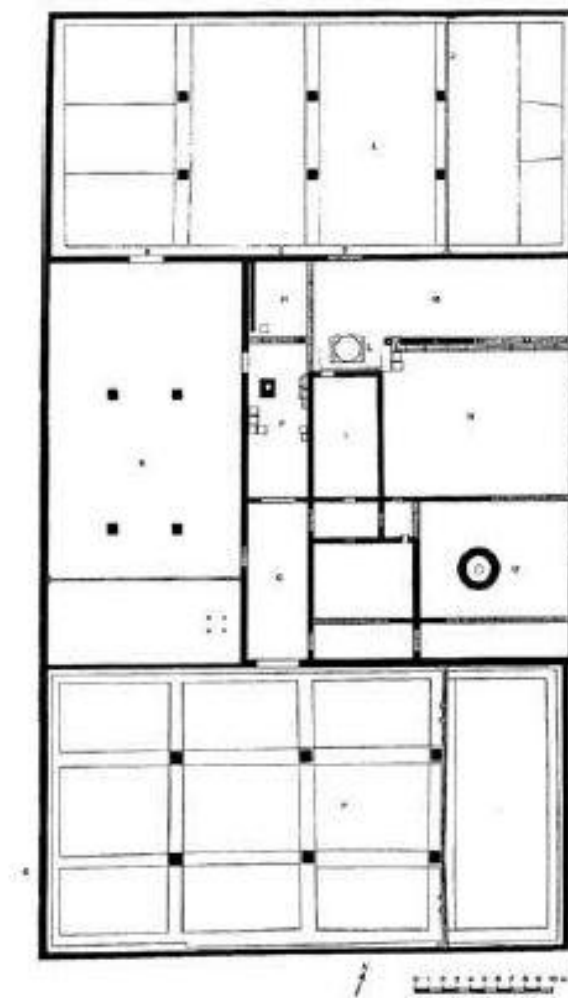
**Fig. 1** - Columbaris, planta del complejo episcopal: a la izquierda, la basílica mayor; a la derecha, la basílica bautismal (de FARRIS 1993, pág. 100, lám. 5).



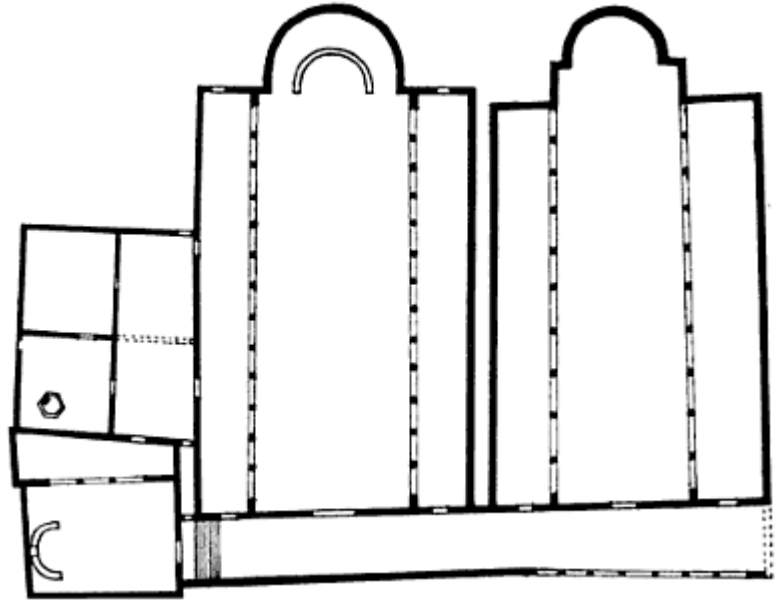
**Fig. 2 - Bulla Regia:** planta de la ciudad donde se indican las basílicas dobles (de [http://www.cassiciaco.it/navigazione/africa/siti\\_archeologici/bulla\\_regia/piantina.html](http://www.cassiciaco.it/navigazione/africa/siti_archeologici/bulla_regia/piantina.html)).

La denominación de «iglesias dobles o geminadas» indica dos edificios eclesiásticos formados por dos basílicas unidas mediante un muro de separación o por ambientes y espacios. Según los hallazgos arqueológicos, se puede identificar un número elevado de estos complejos. De hecho, se han hallado al menos dos iglesias y un baptisterio del siglo IV. Estas *ecclesiae geminatae* pueden ser de la misma época o quizás se construyeron poco tiempo después la una de la otra. A menudo las construían de forma paralela o incluso con la segunda en el eje este-oeste, como prolongación de la primera. El estudio de este tipo arquitectónico, aunque no es unívoco, ha creado varias hipótesis acerca de la función de las dos aulas: en un principio, tal dualidad se relacionó con las estaciones del año, es decir, el aula menor era la *hyemalis*, que se usaba en invierno, y el aula mayor sería la

*aestiva*. En cambio, P. Piva no concuerda con dicha hipótesis y relaciona este tipo de culto a un encargo imperial. Además, según los estudios efectuados por J. Hubert, las basílicas dobles fueron de una clase particular, casi como una regla para las catedrales, que en un principio se construyeron como un conjunto de edificios. Por otro lado, la iglesia doble también se ha hallado en los monasterios y en los lugares de peregrinaje, donde tenía la función de *martyrium*, que duró hasta la Dinastía merovingia y la Era carolingia. La catedral doble se difundió entre los siglos IV y IX en varias zonas de Europa. Hay muchas que se hallan en Francia, Italia (fig. 3), Croacia (fig. 4), Hungría, en África y en el área palestina.



**Fig. 3** - Aquileia: planta del complejo teodorino (de BISCONTI 2009, pág. 315, fig. 2).



**Fig. 4** - Salona: basílicas dobles y baptisterio (TESTINI 1980, pág. 613, fig. 298).

## ■ Créditos

Hojas informativas editado por el Dr. Claudia Cocco y Dr. Francesca Collu

## ■ Abreviaturas bibliográficas

- BARTOLOMEI 2011      L. BARTOLOMEI, *Note sulla forma degli spazi di culto per la liturgia cristiana in età tardoantica*, in M. TAGLIAFERRI (a cura di), *Architetture del sacro nel bacino adriatico. Figure, forme e liturgie della cristianizzazione ed evangelizzazione dal IV al XIII secolo*, pp. 37-70.
- BISCONTI 2009      F. BISCONTI, *Tra Aquileia e Spalato: fenomeni dell'architettura cristiana a confronto*, in R. FARIOLI CAMPANATI, C. RIZZARDI, P. PORTA, A. AUGENTI, I. BALDINI LIPPOLIS (a cura di), *Ideologia e cultura artistica tra Adriatico e Medieterraneo orientale (IV-X secolo). Il ruolo dell'autorità ecclesiastica alla luce di nuovi scavi e ricerche. Atti del Convegno Internazionale (Bologna-Ravenna, 26-29 Novembre 2007)*, Bologna 2009, pp. 313-332.
- CANTINO WATAGHIN 1996      G. CANTINO WATAGHIN, *Le "basiliche doppie" paleocristiane nell'Italia settentrionale*, in *Antiquité Tardive*, IV, 1996, pp. 115-123.
- CORONEO 2011      R. CORONEO, *Arte in Sardegna dal IV alla metà dell'XI secolo*, Cagliari 2011.
- FARRIS 1993      G. FARRIS, *Le aree paleocristiane di Cornus*, Oristano 1993.
- HUBERT 1963      J. HUBERT, *Les Cathédrales doubles de la Gaule*, in *Genava*, II, 1963, pp. 105-125.

- KRAUTHEIMER 1936 R. KRAUTHEIMER, *The Twin Cathedral at Pavia*, in R. Salomon, *Opicinus de Canistris, (Studies of the Warburg Institute, I/b)*, London 1936, pp. 325-337.
- LEHMANN 1962 H. E. LEHMANN, *Von der Kirchenfamilie zur Kathedrale*, in *Festschrift Frederich Gerke*, Baden Baden 1962, pp. 21-37.
- MICHEL 1996 A. MICHEL, *Les églises doubles de la Jordanie*, in *Antiquité Tardive*, IV, 1996, pp. 164-171.
- PERGOLA *et al.* 2010 Ph. PERGOLA, *Le sedi episcopali della Sardegna paleocristiana*, in *RAC* 86, 2010, pp. 353-410.
- PIVA 1990 P. PIVA, *La cattedrale doppia. Una tipologia architettonica e liturgica del Medioevo*, Bologna 1990.
- PIVA 2010 P. PIVA, *Edilizia di culto cristiano a Milano, Aquileia e nell'Italia Settentrionale tra IV e VI secolo (350-600)*, in *Storia dell'Architettura italiana. Da Costantino a Carlo Magno*, Milano 2010, pp. 98-145.
- PODDI 2010 M. PODDI, *Senafer (Cornus-Cuglieri?)*, in *PERGOLA et al.* 2010, pp. 393-402.
- SERRA 1995a R. SERRA, *Cornus e l'Africa. Riscontri tipologici tra il complesso basilicale di Columbaris e le architetture cristiane d'Africa*, in G. SOTGIU (a cura di), *Rapporti tra Sardegna e Tunisia dall'età antica all'età moderna. Atti dell'incontro con Institut National du Patrimoine, Tunis. Seminario di studi* (Tunisi, 10 gennaio 1994), pp. 63-68.
- TESTINI 1980 P. TESTINI, *Archeologia Cristiana*, Bari 1980.

## ■ Publicaciones periódicas y revistas

- Antiquité Tardive**      *Antiquité Tardive. Revue international et d'histoire et d'archéologie*, Turnhout, I, 1993 e ss.
- Genava**                      *Genava. Bulletin du Musée d'art et d'histoire de Genève*, Genève, I (1923) - XXX (1952); n.s. I (1953) e ss.
- RAC**                              *Rivista di Archeologia Cristiana*, Città del Vaticano, I, 1924 e ss.



UNIONE EUROPEA



REPUBBLICA ITALIANA



**REGIONE AUTÒNOMA DE SARDIGNA**  
**REGIONE AUTONOMA DELLA SARDEGNA**

## La Sardegna cresce con l'Europa



UNIONE EUROPEA

Progetto cofinanziato dall'Unione Europea  
Programma Operativo FESR 2007-2013

FESR - Fondo Europeo di Sviluppo Regionale - Asse I, Linea di Attività 1.2.3.a