



UNIONE EUROPEA



REPUBBLICA ITALIANA



REGIONE AUTÓNOMA DE SARDIGNA
REGIONE AUTONOMA DELLA SARDEGNA

Área arqueológica de Sant'Eulalia

Patrimonio culturale
SARDEGNA Virtual Archaeology



■ Materiales de la cisterna con forma de botella

En el momento del hallazgo, la cisterna con forma de acampanada¹, abierta en el suelo del pórtico del área de S. Eulalia, parecía estar cerrada por una tapa lítica trapezoidal que encerraba un interesante y atípico contenido. Durante las investigaciones de este contexto, hallaron varias clases de cerámica y materiales variados con diferentes funciones que hacían referencia a tres unidades estratigráficas²: se trata de ánforas acanaladas y jarras (figs. 1-3); un ánfora de bronce; una hucha y monedas; tejas, fragmentos de enlucido del cual uno incluye una inscripción pintada (fig. 6); producciones africanas de cocina; vajilla en sellada D y cerámica con pintura negra.



Fig. 1 - Ánforas y jarras halladas dentro de la cisterna (foto de Unicity S.p.A.).

¹ Mureddu 2002b, pág. 286.

² Mura 2008, pág. 279.



Fig. 2 - Ánforas y jarras restauradas: en primer plano se observa una jarra en cerámica flameada (foto de Unicity S.p.A.)

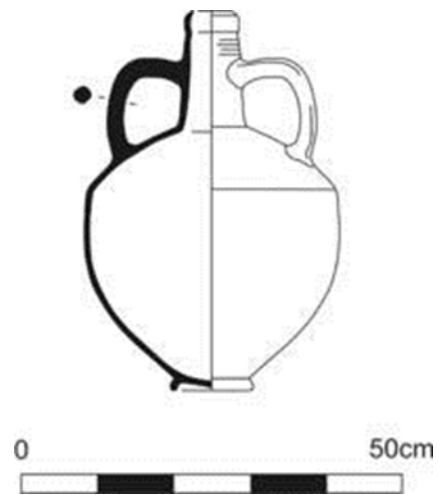


Fig. 3 - Vista y sección de un ánfora de Agora M250 (de ARA).

De dichos datos se ha podido suponer que los momentos de colocación y los eventos que han llevado a depositarlos han sido diferentes. En el fondo de la cisterna han hallado fragmentos de ánforas y jarras que se rompieron durante las fases de

extracción del agua de parte los habitantes del barrio³. Se han encontrado ánforas con una o dos asas con secciones acanaladas, con grabados en zigzag (fig. 4); en algunos casos en todo el cuerpo, en otros en el hombro, y tipo «peine», diagonales u horizontales, que formaban un motivo geométrico (fig. 2); también había pequeñas ánforas acanaladas de la era bizantina, ánforas de producción africana, un ánfora de bronce (fig. 5) y jarras de cerámica flameada⁴ (figs. 1-2).



Fig. 4 - Ánfora de dos asas y jarra con una sola asa con motivo en zigzag (foto de Unicity S.p.A).



Fig. 5 - Jarra de bronce con concreciones y pátinas (foto de Unicity S.p.A.).

³ Pinna 2002, pág. 41; Pinna 2003a, pág. 380.

⁴ Melis 2002, págs. 92-94. Véase Tronchetti 2010, págs. 1170, 1172-1173.

Por lo tanto, se ha podido hipotetizar un contexto cronológico similar a la construcción del porticado (sig. IV) hasta llegar al siglo sucesivo (sig. V). Cabe destacar la cronología de las monedas halladas en el mismo lugar que demostrarían la práctica de crear pequeños tesoros y la del uso de las huchas⁵: pertenecen a un arco cronológico de entre el siglo I y el siglo V⁶ y pudieron haber sido usadas durante un largo tiempo porque el atesoramiento no conllevaba una desvalorización al igual que una adquisición de valor. El *terminus post quem* del siglo V podría demostrar una inexplicable cesión de la reserva hídrica de forma casi precoz respecto a la vida del lugar. Su desfuncionalidad comenzó aproximadamente en el siglo VI, cuando el porticado sufrió derrumbes y una lenta degradación conllevó la reutilización de sus elementos de construcción, que los acumularon en el interior del amplio depósito. Había tejas⁷ que cubrían el techo a dos aguas del *porticus*, partes de enlucido de color rojo vivo de un muro del fondo y un fragmento de enlucido con la inscripción *arch*⁸ (fig. 6).



Fig. 6 - Reproducción gráfica del fragmento de enlucido pintado (de Mura 2008, pág. 2, fig. 280).

⁵ Respecto a las huchas y los pequeños tesoros, haga referencia a Baratta 2012, págs. 171-179.

⁶ Mura 2008, pág. 281, nota 10.

⁷ Arru 2002, págs. 329-331, lám. XII, 9-10, pág. 330; Gispert 2002, n° 97, 99, pág. 150-151.

⁸ Mura 2008, pág. 279.

Entre la gran cantidad de materiales hallada, se han recuperado también fragmentos de cerámica africana de cocina⁹, de sellada D¹⁰, cuya producción llegó hasta el siglo VI. Por otro lado, se han hallado pocas evidencias de cerámica pintada de color negro¹¹, que se produjo hasta el siglo I d.C., aunque, debido a su valor, siguieron usándola después de varios siglos.

⁹ Sanna 2002b, págs. 101-102.

¹⁰ Respecto a la cerámica sellada D hallada en el yacimiento, hágase referencia a Barrui 2002, fig. 52, nº 12-20, 22-24, págs. 94-99; Carrada 2002, págs. 289-292.

¹¹ Mulas 2002, fig. 50a-b, nº 2-8, págs. 88-91.



■ Créditos

Coordinación Prof. Rossana Martorelli

Hojas informativas editado por el Dr. Claudia Cocco y Dr. Francesca Collu

■ Abreviaturas bibliográficas

- ARA *Archive Roman Amphorae*, a digital source. University of Southampton, 2005 (updated 2014). http://archaeologydataservice.ac.uk/archives/view/amphora_ahrb_2005/cat_amph.cfm?l=D&CFID=72052&CFTOKEN=F1B04F2E-F57B-4522-9078142B5EAA9BCC [20/11/2014]
- ARRU 2002 M.G. ARRU, *Fittili da costruzione*, in MARTORELLI, MUREDDU 2002b, pp. 329-332.
- BARATTA 2012 G. BARATTA, *De brevissimis loculis patrimonium grande profertur (Tert. cult. fem. I, 91, 19): i salvadanai*, in SEBarc, 10, 2012, pp.169-193.
- BARRUI 2002 D. BARRUI, *Vasellame da mensa di produzione africana, nn. 15, 20, 22*, in MARTORELLI, MUREDDU 2002a, pp. 97-99.
- CARRADA 2002 F. CARRADA, *Sigillata africana*, in MARTORELLI, MUREDDU 2002a, pp. 287-292.
- GISPERT 2002 L.C. GISPERT, *Laterizi, nn. 95-99*, in MARTORELLI, MUREDDU 2002a, pp. 149-151.

- "L'Africa romana" XVIII M. MILANESE, P. RUGGERI, C. VISMARA (a cura di), *L'Africa romana. I luoghi e le forme dei mestieri e della produzione nelle province africane. Atti del XVIII Convegno di studio* (Olbia, 11-14 dicembre 2008), Roma 2010.
- MARTORELLI et al. 2003 M. MARTORELLI, D. MUREDDU, F. PINNA, A.L. SANNA, *Nuovi dati sulla topografia di Cagliari in epoca tardoantica e medievale dagli scavi nelle chiese di S. Eulalia e del Santo Sepolcro: Notiziario*, in RAC, 79, 2003, pp. 365-408.
- MARTORELLI, MUREDDU 2002a D. MARTORELLI, D. MUREDDU (a cura di), *Cagliari, le radici di Marina: dallo scavo archeologico di S. Eulalia un progetto di ricerca formazione e valorizzazione*, Cagliari 2002.
- MARTORELLI, MUREDDU 2002b M. MARTORELLI, D. MUREDDU, *Scavi sotto la chiesa di S. Eulalia a Cagliari. Notizie preliminari*, in AM, 29, 2002, pp. 283-340.
- MELIS 2002 S. MELIS, *Ceramica fiammata, nn. 10-11*, in MARTORELLI, MUREDDU 2002a, pp. 92-94.
- MULAS 2002 F. MULAS. *Ceramica a vernice nera, nn. 2-8*, in MARTORELLI, MUREDDU 2002a, pp. 88-91.
- MURA 2008 L. MURA, *Un'iscrizione dipinta dall'area archeologica di Sant'Eulalia*, in F. CENERINI, P. RUGGERI (a cura di), *Epigrafia romana in Sardegna. Atti del I Convegno di Studio* (Sant'Antioco, 14-15 luglio 2007), Roma 2008, pp. 279-283.
- MUREDDU 2002b D. MUREDDU, *Le indagini sotto la chiesa di S. Eulalia*, in R. MARTORELLI, D. MUREDDU, *Scavi sotto la chiesa di S. Eulalia a Cagliari. Notizie preliminari*, in AM, 29, 2002, pp. 283-286.

- PINNA 2003a F. PINNA, *Le indagini archeologiche. La chiesa*, in MARTORELLI et al. 2003, pp. 372-381.
- SANNA 2002b M.L. SANNA, *Ceramica da cucina di produzione africana*, nn. 25, 28, in MARTORELLI, MUREDDU 2002a, pp. 101-102.
- TRONCHETTI 2010 C. TRONCHETTI, *Una produzione sarda di età imperiale: la "ceramica fiammata"*, in "L'Africa romana" XVIII, pp. 1169-1186.

■ Publicaciones periódicas y revistas

- AM** *Archeologia Medievale, cultura materiale, insediamenti, territorio*, Firenze, I, 1973 e ss.
- RAC** *Rivista di Archeologia Cristiana*, Città del Vaticano, I, 1924 e ss.
- SBEarc** *Sylloge Epigraphica Barcinonensis*



UNIONE EUROPEA



REPUBBLICA ITALIANA



REGIONE AUTÒNOMA DE SARDIGNA
REGIONE AUTONOMA DELLA SARDEGNA

La Sardegna cresce con l'Europa



UNIONE EUROPEA

Progetto cofinanziato dall'Unione Europea
Programma Operativo FESR 2007-2013

FESR - Fondo Europeo di Sviluppo Regionale - Asse I, Linea di Attività 1.2.3.a