



UNIONE EUROPEA



REPUBBLICA ITALIANA



REGIONE AUTÓNOMA DE SARDIGNA  
REGIONE AUTONOMA DELLA SARDEGNA

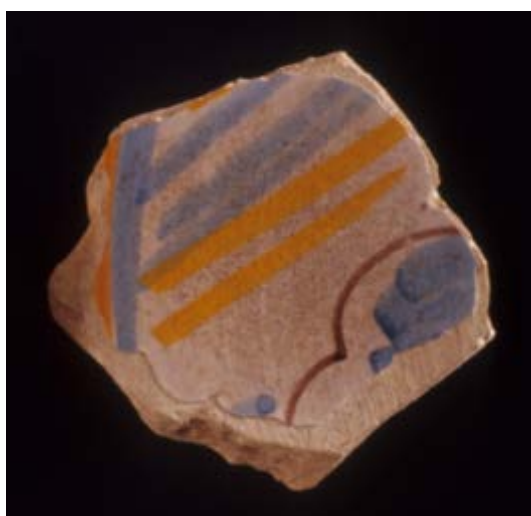
# Área arqueológica de Sant'Eulalia

Patrimonio culturale  
**SARDEGNA** Virtual Archaeology



## ■ Cerámica de Montelupo Fiorentino

En la cripta central del yacimiento arqueológico de Santa Eulalia se han hallado escasos fragmentos de mayólica de Montelupo Fiorentino, localidad de la Toscana célebre por su producción de cerámica. Uno de los restos hallados<sup>1</sup> (fig. 1) pertenecería a un recipiente abierto de mesa (plato), mientras que hay un segundo que conserva el fondo y la forma de un cuenco<sup>2</sup>.



**Fig. 1** - Cerámica Montelupo de S. Eulalia (foto de AFS).

El plato tiene una superficie impermeabilizada mediante un esmalte blanco opaco (constituido por un silicato alcalino y una mezcla de óxido de plomo y óxido de estaño) y la parte interna está decorada con motivos lineales paralelos de color azul claro y amarillo y con pinceladas de marrón oscuro y azul claro. Los fragmentos del objeto permiten crear una comparación hipotética con el denominado modelo «figurado con franja naranja» (fig. 2)<sup>3</sup>, que también se ha hallado en el área de Cagliari en Vico III Lanusei (fig. 3)<sup>4</sup>.

<sup>1</sup> STACCA 2002, pág. 118, fig. 60b, pág. 122, n° 60.

<sup>2</sup> PINNA 2003, pág. 387 y nota n° 34. Véase Berti 1998, lám. 366, pág. 399.

<sup>3</sup> Berti 1998, pág. 198, lám. 319, pág. 378.

<sup>4</sup> Carta 2006, pág. 209, fig. 138; pág. 212.



**Fig. 2** - Plato en mayólica de Montelupo Fiorentino – 1590-1620 (BERTI 1998, pág. 378, lám. 319).



**Fig. 3** - Cerámica de Montelupo de Vico III Lanusei (de CARTA 2006, pág. 209, fig. 138).

Este modelo se produjo durante bastante tiempo, probablemente desde el 1570 hasta el 1630<sup>5</sup>. Otra hipótesis relaciona el ejemplar de S. Eulalia (fig. 1) con el tipo «hoja de vid», que fue bastante común durante todo el siglo XVII<sup>6</sup>. La decoración del cuenco, en cambio, se puede comparar con el tipo definido «de espirales verdes», por la presencia de la típica decoración de molinillo verde y naranja (fig. 4).

---

<sup>5</sup> Berti 1998, p. 199.

<sup>6</sup> Stacca 2002, pág. 122, fig. 60b, n° 6. Véase Berti 1998, pág. 214, lám. 360-362, pág. 397; Carta 2006, págs. 212-213, fig. 139, pág. 212.



**Fig. 4** - Cuenco en mayólica de Montelupo Fiorentino – 1730-1760 (BERTI 1998, pág. 399, lám. 366).

Hay algunos ejemplares que provienen de la descarga de un horno, procedente de la localidad de Montelupo y que data entre 1730-1760, hacen referencia a este tipo de decoración y demuestran la complejidad de una herramienta figurativa caracterizada por un *horror vacui* producida por los pocos elementos que se repiten. Los cuencos toscanos (fig. 4)<sup>7</sup> lucen en las paredes arqueadas una franja curva de color naranja que se cierre en semicírculos concéntricos verdes alrededor del motivo decorativo central; los espacios residuales están repletos de segmentos paralelos en manganeso.

Hay numerosas evidencias de la producción de Montelupo en toda la isla de Cerdeña y, por eso mismo, se considera un indicador del comercio entre la misma isla y la Toscana en los siglos XV-XVIII. La presencia de dicho tipo de cerámica y la cronología de cada fragmento aportan fechas orientativas fundamentales relativas a la construcción del ambiente hipogeo de la cripta central de Sant'Eulalia, en el siglo XVIII<sup>8</sup>.

<sup>7</sup> Véase Berti 1998, lám. 366, pág. 399.

<sup>8</sup> Sanna 2003, págs. 385, 387 y nota n° 34.

## ■ Créditos

Coordinación Prof. Rossana Martorelli

Hojas informativas editado por el Dr. Claudia Cocco y Dr. Francesca Collu

## ■ Abreviaturas bibliográficas

- BERTI 1998 F. BERTI, *Storia della ceramica di Montelupo. Uomini e fornaci in un centro di produzione dal XIV al XVIII. II, Le ceramiche da mensa dal 1480 alla fine del XVIII secolo*, Montelupo Fiorentino 1998.
- CARTA 2006 R. CARTA, *Maiolica di Montelupo*, in MARTORELLI, MUREDDU 2006, pp. 203-213.
- MARTORELLI *et al.* 2003 R. MARTORELLI, D. MUREDDU, F. PINNA, A. L. SANNA, *Nuovi dati sulla topografia di Cagliari in epoca tardoantica e medievale dagli scavi nelle chiese di S. Eulalia e del Santo Sepolcro: Notiziario*, in RAC, 79, 2003, pp. 365-408.
- MARTORELLI, MUREDDU 2002a R. MARTORELLI, D. MUREDDU (a cura di), *Cagliari, le radici di Marina: dallo scavo archeologico di S. Eulalia un progetto di ricerca formazione e valorizzazione*, Cagliari 2002.
- MARTORELLI, MUREDDU 2006 R. MARTORELLI, D. MUREDDU (a cura di), *Archeologia urbana a Cagliari. Scavi in Vico III Lanusei (1996-1997)*, Cagliari 2006.
- PINNA 2003c F. PINNA, *Le cripte*, in MARTORELLI *et al.* 2003, pp. 384-389.
- STACCA 2002 L. STACCA, *Ceramica medievale e moderna*, in MARTORELLI, MUREDDU 2002a, pp. 117-122.

## ■ Publicaciones periódicas y revistas

**RAC** *Rivista di Archeologia Cristiana*, Città del Vaticano, I, 1924 e ss.



UNIONE EUROPEA



REPUBBLICA ITALIANA



**REGIONE AUTÒNOMA DE SARDIGNA**  
**REGIONE AUTONOMA DELLA SARDEGNA**

## La Sardegna cresce con l'Europa



UNIONE EUROPEA

Progetto cofinanziato dall'Unione Europea  
Programma Operativo FESR 2007-2013

FESR - Fondo Europeo di Sviluppo Regionale - Asse I, Linea di Attività 1.2.3.a