



UNIONE EUROPEA



REPUBBLICA ITALIANA



REGIONE AUTÓNOMA DE SARDIGNA  
REGIONE AUTONOMA DELLA SARDEGNA

# Área arqueológica de Sant'Eulalia

Patrimonio culturale  
**SARDEGNA** Virtual Archaeology



## ■ Las huchas

Entre los materiales y las capas de marga que llenaban el interior de la cisterna acampanada, cuya boca se abre en el *opus signinum* del pórtico del barrio de la antigüedad tardía de Santa Eulalia, se han hallado fragmentos de cerámica común sobre cuya superficie interior hay algunas monedas de bronce oxidadas, tan estropeadas que no se puede leer ninguna de las caras y, como consecuencia, datar su período (fig. 1).



**Fig. 1** - Monedas oxidadas sobre fragmentos de huchas (foto de Unicity).

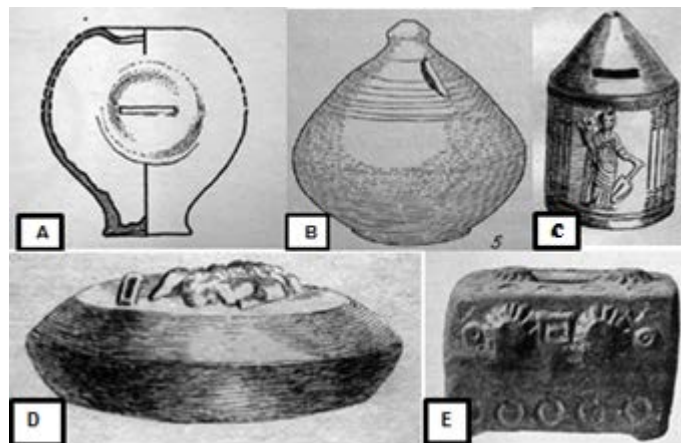
Una de las hipótesis propuestas nos lleva a la producción de huchas: se ha deducido por la presencia de algunos pequeños tesoros por un total de 56 monedas datadas entre los siglos I y V d.C.<sup>1</sup> A pesar de la cronología, no se han hallado monedas vandálicas. No parece casualidad que se hayan encontrado dichos restos dentro de la cisterna porque podrían haberlos introducido para que no fueran robados.

Las insuficientes evidencias que se tienen hasta el momento han impedido definir con certeza el término antiguo que identifica a la hucha, aunque se ha hipotetizado que en dicho sentido empleaban las palabras, *loculus* y *locellus*, que mencionó Giovenale (mediados del siglo I - mediados del siglo II d.C.) para indicar un recipiente móvil que se contraponía al arca (Sat. I, 89) y aulula, en la que se ha inspirado la comedia Aulularia de

---

<sup>1</sup> Mura 2008, pág. 281, nota 10.

Platón (mediados del siglo III - finales del siglo II a.C.). Según la heterogeneidad de la forma y del método de elaboración (torno o matriz), G. Baratta ha clasificado los hallazgos en cinco categorías: de tipo vaso (fig. 2a), de tipo con mango superior (fig. 2b), de tipo de cabaña (fig. 2c), de tipo de lucerna (fig. 2d) y de tipo de arca (fig. 2e). Los objetos con formas insólitas o que «reciclan» los contenedores que en un principio estaban destinados a otros ámbitos funcionales, se han unido en un grupo independiente<sup>2</sup>.



**Fig. 2** - Cinco categorías de huchas: A - a vaso; B - a pieza de nivel superior; C - de cabaña; D - de lucerna; E - de arca (de Baratta 2012, figs. 1-5, págs. 172, 174).

La presencia de objetos similares en el contexto de Sant'Eulalia es de particular interés no solo por el valor intrínseco del objeto, sino también por la escasez de los hallazgos en el ámbito arqueológico, debido también por sus funciones: las huchas que solo contaban con una abertura, naturalmente para introducir las monedas, pero que no tenían una segunda abertura para sacarlas, debían romperlas. La similitud entre los fragmentos y otros objetos realizados con una matriz, a pesar de que tuvieran un destino diferente, no ha facilitado la reconstrucción del objeto en su integridad. Al lado de algunos ejemplares sin ningún tipo de decoración se han hallado otros caracterizados por varios iconos, en los que destacan representaciones de divinidades del comercio y cuyas prerrogativas están vinculadas con la fortuna y la abundancia<sup>3</sup>.

<sup>2</sup> Baratta 2012, pp. 171-177.

<sup>3</sup> Baratta 2012, pág 178.

Todavía es incierta la ocasión en la que usaron dichos objetos, aunque, naturalmente, su función era la de contener monedas, pero cuyo espacio limitado no permitía albergar auténticos tesoros<sup>4</sup>. De forma contraria a su función, la mayoría de los ejemplares íntegros o que se han podido reconstruir completamente (figs. 3 y 4) se ha hallado sin su contenido. Los contextos de proveniencia de los mismos no permiten realizar una generalización para hipotetizar su uso en ciertas clases sociales, tanto en circunstancias privadas como públicas, e incluso en relación con la vida cotidiana o en el ámbito sepulcral.



**Fig. 3** - Ejemplar de la época imperial del Museo arqueológico de (Ptoj-Slovenia (<http://badwila.net/pottery/salvadanai/index.html>)).



**Fig. 4** - Hucha de un silo del Duomo de Sassari, siglo XIV. (de Martorelli 2007, fig. 147, pág. 85).

---

<sup>4</sup> Baratta 2012, pp. 178-179.

## ■ Créditos

Coordinación Prof. Rossana Martorelli

Hojas informativas editado por el Dr. Claudia Cocco y Dr. Francesca Collu

## ■ Abreviaturas bibliográficas

- BARATTA 2012                      G. BARATTA, *De brevissimis loculis patrimonium grande proferatur (Tert. cult. fem. I, 91, 19): i salvadanai*, in *SEBarc*, 10, pp.169-193.
- MARTORELLI 2007                R. MARTORELLI, *La ceramica del periodo bizantino e medievale*, in *Ceramiche. Storia, linguaggio, prospettive*, Nuoro 2007, pp. 75-87.
- MURA 2008                        L. MURA, *Un'iscrizione dipinta dall'area archeologica di Sant'Eulalia*, in F. CENERINI, P. RUGGERI (a cura di), *Epigrafia romana in Sardegna. Atti del I Convegno di Studio (Sant'Antioco, 14-15 luglio 2007)*, Roma 2008, pp. 279-283.

## ■ Publicaciones periódicas y revistas

- SBEarc**                              *Sylloge Epigraphica Barcinonensis*, I, 1994 e ss.



UNIONE EUROPEA



REPUBBLICA ITALIANA



**REGIONE AUTÒNOMA DE SARDIGNA**  
**REGIONE AUTONOMA DELLA SARDEGNA**

## La Sardegna cresce con l'Europa



UNIONE EUROPEA

Progetto cofinanziato dall'Unione Europea  
Programma Operativo FESR 2007-2013

FESR - Fondo Europeo di Sviluppo Regionale - Asse I, Linea di Attività 1.2.3.a