



UNIONE EUROPEA



REPUBBLICA ITALIANA



REGIONE AUTÓNOMA DE SARDIGNA
REGIONE AUTONOMA DELLA SARDEGNA

Área arqueológica de Sant'Eulalia

Patrimonio culturale
SARDEGNA Virtual Archaeology



■ Elemento cuadrado de piedra con cinco orificios

Uno de los hallazgos más particulares ha sido un elemento de caliza de forma cuadrada con un orificio en cada esquina y uno en la parte central (fig. 1)¹.



Fig. 1 - Cagliari, Santa Eulalia: piedra perforada (foto de Unicity S.p.A.).

Se han hallado numerosas muestras en la zona del Mediterráneo (figs. 2-3) aunque su función todavía es incierta²: podría tratarse de un ancla de arena³, de un instrumento para cabos o sogas⁴, de un objeto para la pesca de coral⁵ o una boca de alcantarilla.

¹ Galasso 2000, pág. 96.

² Salvi, Sanna 2000, pág. 104-105.

³ Bartoloni 1995, pág. 254; Lo Schiavo 1995, pág. 418.

⁴ Rovina 1995, págs. 42-43.

⁵ Galasso 1997, págs. 121-124, Galasso 2000, págs. 94-98.



Fig. 2 - Villaputzu, localidad Longu Fluminu: piedra perforada (de Ledda 1989, pág. 354, lám. XCVII, fig. 4).

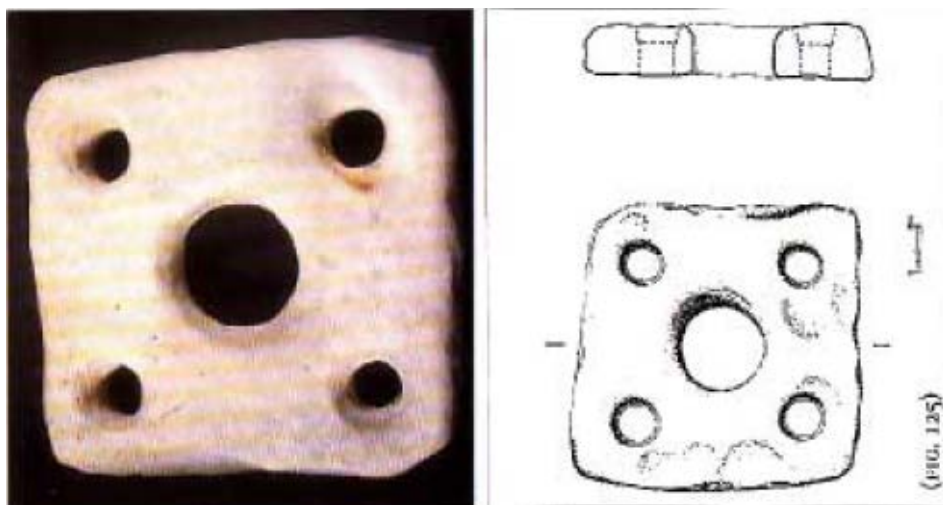


Fig. 3 - Gonnese, Fontanamare: elemento cuadrangular perforado (de Salvi, Sanna 2000, pág. 125, fig. 125).

Las primeras hipótesis estarían formuladas por las evidencias de sogas sobre los orificios circulares, además del hallazgo cerca del puerto. La cuarta hipótesis podría estar vinculada con los pozos de registro para el mantenimiento del alcantarillado, que los cerraban con tapas de registro por cuestiones de seguridad. Además, dichos pozos de

registro perforados permitían el flujo de las aguas fluviales dentro de los conductos subterráneos.



■ Créditos

Coordinación Prof. Rossana Martorelli

Hojas informativas editado por el Dr. Claudia Cocco y Dr. Francesca Collu

■ Abreviaturas bibliográficas

- BARTOLONI 1995 P. BARTOLONI, *Le linee commerciali all'alba del primo millennio*, in *I Fenici*, pp. 245-259.
- CUGLIERI V P. G. SPANU (a cura di), *Materiali per una topografia urbana. Status quaestionis e nuove acquisizioni. V Convegno sull'archeologia tardoromana e medievale in Sardegna* (Cagliari-Cuglieri 24-26 giugno 1988) = *Mediterraneo tardoantico e medievale. Scavi e ricerche 7*, Oristano 1995.
- GALASSO 1997 M. GALASSO, *Rinvenimenti archeologici subacquei in Sardegna nord-occidentale e sud-occidentale*, in *Atti del Convegno Nazionale di Archeologia Subacquea* (Anzio, 30 maggio - 1 giugno 1996), Bari 1997, pp. 121-134.
- GALASSO 2000 M. GALASSO, *Korallenfischerei in Sardinien. Archäologische Zeugnisse und Dokumente von der Vorgeschichte bis heute*, in *Skyllis 3*, 2000, pp. 80-113.
- I Fenici* AA. VV., *I Fenici: ieri, oggi, domani. Ricerche, scoperte, progetti*, (Roma 3-5 marzo 1994), Roma 1995.
- LO SCHIAVO 1995 F. LO SCHIAVO, *Ancore di pietra dalla Sardegna: una riflessione metodologica e problematica*, in *I Fenici*, pp. 410-421.
- ROVINA 1995 D. ROVINA, *Sassari - Loc. Porto Ferro*, in F. LO SCHIAVO *et alii*, *Interventi di archeologia tardoantica, altomedievale e post-classica nella Sardegna Centro-Settentrionale, Sassari, loc. Porto Ferro*, in CUGLIERI V, pp.42-43.

SALVI, SANNA 2000

D. SALVI, I. SANNA, *L'acqua e il tempo. Prospezioni di archeologia subacquea nelle acque di Gonnese*, Cagliari 2000.

■ Publicaciones periódicas y revistas

Skyllis

Skyllis. Zeitschrift für Unterwasserarchäologie, Pretzfeld, I, 1998 e ss.





UNIONE EUROPEA



REPUBBLICA ITALIANA



REGIONE AUTÒNOMA DE SARDIGNA
REGIONE AUTONOMA DELLA SARDEGNA

La Sardegna cresce con l'Europa



UNIONE EUROPEA

Progetto cofinanziato dall'Unione Europea
Programma Operativo FESR 2007-2013

FESR - Fondo Europeo di Sviluppo Regionale - Asse I, Linea di Attività 1.2.3.a