



UNIONE EUROPEA



REPUBBLICA ITALIANA



REGIONE AUTÓNOMA DE SARDIGNA  
REGIONE AUTONOMA DELLA SARDEGNA

# Área arqueológica de Sant'Eulalia

Patrimonio culturale  
**SARDEGNA** Virtual Archaeology



## ■ Ubicación del enclave

La iglesia, el museo de Santa Eulalia y el enclave arqueológico subyacente se encuentran en el barrio histórico de Marina, que se asoma al puerto. Al pasar bajo los pórticos de la calle Roma, debe girarse hacia la calle perpendicular Concezione. Se observa el campanario entre las viviendas de la localidad. El ingreso al enclave arqueológico se encuentra en la calle del Collegio, que continúa de la calle anterior.

## ■ Historia de las excavaciones y de los estudios

La historia de los estudios del enclave arqueológico de Santa Eulalia no cuenta con una evolución homogénea. De hecho, su primer momento se puede datar del siglo XVIII, posteriormente cesan las fuentes durante un largo período hasta el descubrimiento de restos arqueológicos a finales del siglo XX. Sin embargo, cabe destacar el insólito silencio del erudito Giovanni Francesco Fara en el siglo XVI, al igual que el del canónigo Giovanni Spano, en la descripción que hizo del barrio Marina durante la mitad del siglo XIX. Dicho hecho nos demuestra que las ruinas del antiguo barrio seguían ocultas y nadie tenía conocimiento al respecto.

En el archivo de la parroquia de Santa Eulalia aún hoy en día se conserva un registro contable del año 1612 donde anotaban las actividades y los gastos diarios relativos a los trabajos para construir el coro. El documento es de gran interés debido a la noticia del hallazgo de un antiguo pozo y del alzado de su arquivolta a una altura de alrededor de seis metros, en el área de dichas restauraciones<sup>1</sup>. Dicho dato está avalado por el descubrimiento del mismo en el año 1990 (fig. 1), momento en el que se descubrieron también las técnicas de construcción de los muros relativas a las fases de la vida del pozo.

---

<sup>1</sup> MUREDDU 2002b, pág. 283.



**Fig. 1** - El primer hallazgo: la arquivolta del pozo y los tabiques de los muros más allá de la sacristía (foto de AFS).

El interés por la iglesia y su construcción en la Edad Media está documentado en algunas publicaciones anteriores a los grandes descubrimientos subyacentes: en la década de 1960, Maria Freddi desarrolló una lectura sobre las estructuras de la antigua iglesia a partir de la recuperación de algunos documentos de archivo que atestiguan las primeras alusiones de la misma<sup>2</sup>. En el trabajo que realizó Maria Bonaria Urban en el año 2000, se destacó el título a la mártir de Mérida<sup>3</sup>, que se convirtió en patrona de Barcelona en el siglo XIII y que en la ciudad de Cagliari sustituyó a la primitiva dedicatoria de Santa María de la Victoria de los catalanes, solicitada por el rey aragonés después de la conquista<sup>4</sup>.

El hallazgo del hipogeo del enclave arqueológico denota un carácter tanto fortuito como sorprendente. En el año 1990, con el fin de fundar un Museo-tesoro para exhibir el patrimonio de la parroquia, se realizaron trabajos de saneamiento de los locales de la sacristía que ya estaban en condiciones de degradación. La humedad que se había formado en los muros supuso el indicador de la presencia de un pozo que condujo a

---

<sup>2</sup> FREDDI 1966, págs. 245-251.

<sup>3</sup> URBAN 2000, págs. 193-194.

<sup>4</sup> URBAN 1997, pág. 130.

extraordinarios descubrimientos en el área subyacente. Las primeras estructuras que se observaron fueron la canalización del pozo realizada en el siglo XVII (fig. 1), con una arquivolta lapídea y un arco de la misma época colocados sobre estructuras de la antigüedad tardía<sup>5</sup>. Cuando se descubrió la reserva hídrica comenzaron las investigaciones que, de forma inesperada, se alargaron durante casi veinte años aunque se dividieran en varios sectores, tanto en la misma área, para realizar intervenciones diferentes, como para consolidar la cimentación de la iglesia, la restauración y la creación de un museo del área. Las investigaciones arqueológicas iniciaron en 1999 y continuaron sin ninguna solución de continuidad hasta el 2002. Dichas investigaciones fueron el fruto de una colaboración entre la superintendencia de Bienes arqueológicos de las provincias de Cagliari y Oristano, de la mano de Donatella Mureddu, y las Cátedras de Arqueología cristinana y medieval de la Universidad de Cagliari, coordinadas por Rossana Martorelli, donde también participó la misma parroquia (cuyo sacerdote era Don Mario Cugusi). El estudio de las emergencias arqueológicas supuso, por su heterogeneidad, la constitución de un equipo formado en varias disciplinas que hizo aportaciones adicionales respecto a las arqueológicas con la colaboración de varias figuras profesionales: para el estudio de los restos óseos humanos, los investigadores de ciencias antropológicas de la Universidad de Cagliari, para el estudio de la fauna, los del reparto de osteología animal de la Universidad de Sassari, y para el análisis de las arcillas, la sección de análisis petrográficos del CNR de la facultad de ingeniería de Cagliari<sup>6</sup>. El enclave arqueológico cuenta con un área de 900 m<sup>2</sup> y, durante la larga fase de intervención, se estudió la mayor parte del área. Se descubrió una zona poliestratificada, cuya vida prosiguió ininterrumpidamente durante un período entre el siglo VI a.C. y el siglo VIII d.C. y posteriormente continuó con la construcción de la iglesia en la Era Moderna. El contexto ha desvelado una parte de la historia de la antigua Karales desconocida hasta el momento. Se han hallado las estructuras de un *thesaurus* de un santuario de la época púnico-romana, área delimitada por un *temenos*, y un barrio de la antigua ciudad constituido por una imponente calle empedrada (fig. 2) que incluyó algunas zonas residenciales con varias fases de

---

<sup>5</sup> CUGUSI 2002a, pág. 15; MUREDDU 2002b, pág. 283.

<sup>6</sup> MARTORELLI 2002a, págs. 19-21; MUREDDU 2002b, pág. 283 y nota 5; MUREDDU 2003, pág. 731 y notas 19-20.

construcción, un monumental pórtico con columnas y una profunda cisterna con forma de botella.



**Fig. 2** - Calle empedrada y algunas partes de los muros que revelaron diferentes fases de construcción (foto de AFS).

Los primeros datos que surgieron de las investigaciones arqueológicas desde 1990 hasta 1999, se publicaron en una muestra-congreso en el año 2000 y posteriormente en la monografía de R. Martorelli y D. Mureddu, *Cagliari, le radici di Marina*, en el 2002<sup>7</sup>. Además, también se publicó un artículo en la edición XXIX de la revista *Archeologia Medievale* de la mano de las mismas autoras, donde divulgaron los resultados de una selección de restos hallados en un cuarto de una vivienda con umbral que sobresalía sobre la calle empedrada<sup>8</sup>.

---

<sup>7</sup> MARTORELLI, MUREDDU 2002a.

<sup>8</sup> MARTORELLI, MUREDDU 2002b, págs. 283-240.

Las excavaciones arqueológicas y científicas realizadas en el enclave de Santa Eulalia han dado a conocer una parte de la Karales antigua en la que, a través de un recorrido que duró siglos, se ha podido delinear su historia, evolución urbana, el tráfico comercial y los contactos socioeconómicos tanto con el extranjero como con la isla. Los resultados de la investigación se presentaron en varios aportes científicos a partir del año 2003.

Ese mismo año publicaron en la revista *Rivista di Archeologia Cristiana* un artículo de R. Martorelli, D. Mureddu, F. Pinna y A.L. Sanna, que presenta una visión conjunta del enclave arqueológico, de la iglesia, del barrio de Marina y de su historia: temas presentados en una conferencia que se celebró en el Pontificio Instituto de Arqueología Cristiana en febrero del 2001<sup>9</sup>. Contemporáneo y análogo también es el artículo de las arqueólogas S. Cisci y S. Sangiorgi publicado en la revista bimestral *I Beni Culturali. Tutela, valorizzazione, attività culturali, architettura contemporanea e bioarchitettura*, que se presenta como una clara ponderación de las complejas fases de trabajo realizadas en la gran área arqueológica<sup>10</sup>. En la misma línea de las investigaciones de esta área, F. Pinna se encarga del estudio de las sepulturas halladas en la cripta, dando a conocer los aspectos cotidianos, étnicos, historio-económicos y culturales (*Il corredo funerario nella Sardegna post-medievale: la cripta della chiesa di S. Eulalia a Cagliari*)<sup>11</sup>. El mismo año se añadió una breve pero relevante nota relativa a las emergencias del enclave en la guía arqueológica de Cagliari de la mano de A. M. Colavitti y C. Tronchetti<sup>12</sup>.

Al año siguiente, en el 2004, en *Quaderni del Dipartimento di Scienze Archeologiche e Storico-artistiche "Aristeo"*, R. Martorelli y D. Mureddu añadieron una nueva pieza faltante al cuadro arqueológico sobre los polos religiosos del barrio de Marina: Sant'Eulalia y Santo Sepolcro<sup>13</sup>.

En el volumen publicado en el 2005 de la colección *Late Roman Coarse Ware, Cooking Ware and Amphorae in the Mediterranean: Archaeology and Archaeometry* se pueden observar los primeros trabajos sistemáticos relativos a la cultura material hallada en el

---

<sup>9</sup> MARTORELLI et al. 2003, págs. 365-408.

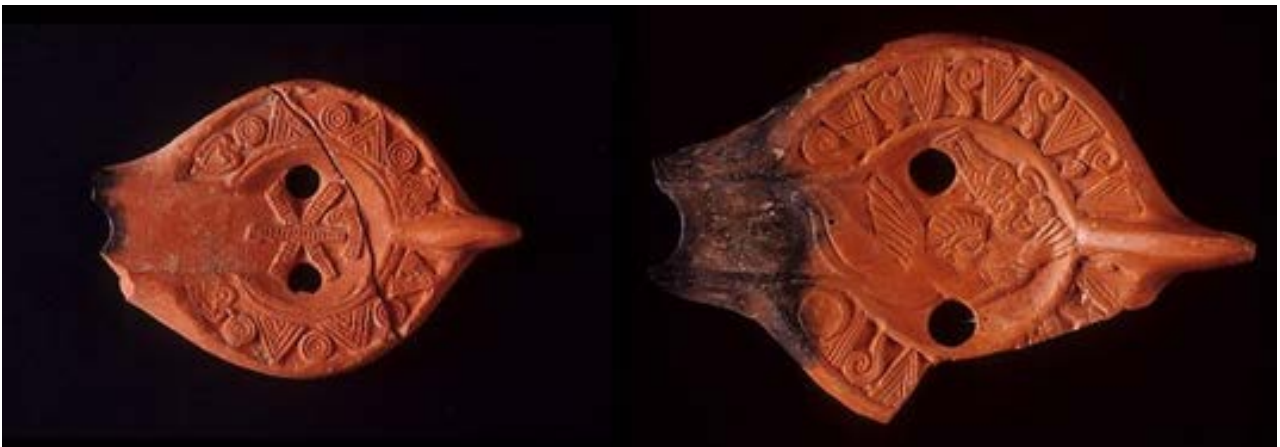
<sup>10</sup> CISCI, SANGIORGI 2003, págs. 7-11.

<sup>11</sup> PINNA 2003b, págs. 323-335.

<sup>12</sup> COLAVITTI, TRONCHETTI 2003, pág. 35-38.

<sup>13</sup> MARTORELLI, MUREDDU 2004, págs. 317-318.

enclave: se trata del estudio de los restos relativos a las cerámicas decoradas con líneas pulidas y a las de fuego, respectivamente estudiadas por F. Pinna<sup>14</sup> y S. Sangiorgi<sup>15</sup>. Esta última sigue ocupándose de la misma clase de cerámica en colaboración con S. Cara en un trabajo publicado en el volumen XXII de *dei Quaderni della Soprintendenza Archeologica per le Province di Cagliari e Oristano*, en el cual presentan las investigaciones arqueométricas (mineralógicas y petrográficas) sobre una selección de materiales procedentes de campanas de excavaciones de los años 1999-2002<sup>16</sup>. Dos años después, la publicación de los Actos del IX Congreso Nacional de Arqueología Cristiana incluyó una contribución de S. Sangiorgi relativa a otra clase cerámica: las lucernas. Dichos artículos provenían de África, aunque la forma diferente de algunas muestras y el hallazgo de dichas matrices indican que también se producían a nivel local. Además, están caracterizadas por motivos decorativos como figuras vegetales, geométricas, símbolos cristianos y una gran cantidad de escenas que representan el Viejo y el Nuevo Testamento<sup>17</sup> (fig. 3).



**Fig. 3** - Dos muestras de lucernas decoradas: la primera muestra un cristograma, la segunda un dios del amor (foto de AFS).

---

<sup>14</sup> PINNA 2005, págs. 267-284.

<sup>15</sup> SANGIORGI 2005, págs. 255-266.

<sup>16</sup> CARA, SANGIORGI 2005-2006, págs. 19-45.

<sup>17</sup> SANGIORGI 2007, págs. 1369-1386.

Durante la campaña de excavaciones del año 2001, se halló unos restos particulares que se pueden relacionar con sólo cinco casos de la isla del ámbito funerario cristiano, parecido al de Santa Eulalia: un fragmento de enlucido con una inscripción pintada con las letras *arch*. El texto epigráfico se puede interpretar de varias formas, aunque la hipótesis más ponderada es la de la palabra *archiepiscopus*, con referencia a la sede diocesana de *Karales* en el año 314 y como obispo metropolitano de la misma en el año 484. El estudio de dichos restos fue adjudicado a L. Mura, que presentó su contribución durante el I Convenio de Estudios que se celebró en Sant'Antioco en el 2007 y que se publicó el año siguiente<sup>18</sup>.

Las actividades de excavación del 2007 se centraron en el área subyacente de la nave central de la iglesia, donde prosiguieron con la excavación que ya se había iniciado años antes, de la cripta que usaron como cementerio y que se construyó a finales del siglo XVII y principios del XVIII. Las sepulturas que se hallaron estaban colocadas de forma desorganizada y caracterizadas por dos tipos: el ataúd de madera y las fosas subterráneas. De esta nueva campaña de excavaciones, realizaron una publicación preliminar en el tomo XI de la revista *Archeologia Postmedievale*<sup>19</sup>.

El volumen, publicado en el año 2009, de la revista *Studi Sardi* recoge una nueva lectura de los contextos de la antigüedad tardía y de la Alta Edad Media a la vista de la Arqueología urbana, y recorrieron los pasos de dicha disciplina que se introdujo en Cagliari en la década de 1960. Entre las principales zonas de investigación del tejido urbano indicados por la autora Rossana Martorelli, se incluyó el enclave de Santa Eulalia en relación con los cambios urbanos de la capital sarda<sup>20</sup>.

La misma profesora contribuyó en el 2013 con un nuevo estudio sobre el barrio de Marina sobre los acontecimientos en el mismo durante el período catalano-aragonés, donde destacó un *excursus* de los momentos más relevantes mediante un análisis de fuentes literarias de la época y de la documentación arqueológica. Dentro de dicho marco que se añadió en *Un decennio di ricerche archeologiche nella Cagliari catalano-aragonese*, se halla una propuesta de identificación mediante el reconocimiento de algunos indicadores

---

<sup>18</sup> MURA 2008, págs. 279-283.

<sup>19</sup> CISCI, TATTI 2007, págs. 357-358.

<sup>20</sup> MARTORELLI 2009, págs. 213-238.

de la primera planta de la estructura construída en el siglo XIV<sup>21</sup>. Se encuentra en fase de impresión la contribución de los cambios urbanos de la capital sarda entre los siglos VIII y XI, propuesta por R. Martorelli y D. Mureddu durante el convenio *Settecento-Millecento d.C.: storia, archeologia e arte nei 'secoli bui' del Mediterraneo. Dalle fonti scritte, archeologiche ed artistiche alla ricostruzione della vicenda storica: la Sardegna laboratorio di esperienze culturali*. En eso se basa la ponderación de las ruinas de Cagliari que demuestra el desplazamiento del punto principal de la ciudad de la Alta Edad Media. Respecto al barrio de Marina (fig. 4), entre las varias emergencias, se han destacado las fases relativas al abandono del área que probablemente sucedió a finales del siglo VII. En esta fase, el enclave se convirtió en un lugar de entierro y los estratos se han ido creando de forma irregular hasta formar una colina que cubre toda el área<sup>22</sup>.



**Fig. 4** - Panorámica del barrio de Marina, donde destaca el campanario de Sant'Eulalia (foto de AFS).

<sup>21</sup> MARTORELLI 2013, págs. 243-268.

<sup>22</sup> MARTORELLI, MUREDDU 2013, págs. 113-132.

Las intervenciones realizadas en este amplio período se han enmarcado en un proyecto más complejo, que ha proporcionado un amplio espacio a la didáctica mediante la participación de jóvenes estudiantes de arqueología, numerosos en el curso de dichas excavaciones. Dentro de dicho programa, el área de los museos ha sido la más valorada y ha permitido devolver y disfrutar de este complejo arqueológico a todos los habitantes, además de garantizar la supervivencia de siglos de historia sepultados en la memoria colectiva.



## ■ Créditos

Coordinación Prof. Rossana Martorelli

Hojas informativas editado por el Dr. Claudia Cocco y Dr. Francesca Collu

## ■ Abreviaturas bibliográficas

ACSR	Archivio Centrale dello Stato di Roma.
AFS	Archivio Fotografico della Soprintendenza per i Beni Archeologici per le province di Cagliari e Oristano.
ADAM 1989	P. J. ADAM, <i>L'arte di costruire presso i romani. Materiali e tecniche</i> , Milano 1989.
CARA, SANGIORGI 2005-2006	S. CARA, S. SANGIORGI, <i>La ceramica da fuoco proveniente da Sant'Eulalia a Cagliari</i> , in Quaderni. Ministero per i beni culturali e ambientali. Soprintendenza archeologica per le province di Cagliari e Oristano, 22 (2), 2005-2006, pp. 19-45.
CISCI, TATTI 2007	S. CISCI, M. TATTI, <i>Cagliari, S. Eulalia, 2007-2008</i> , in <i>Archeologia Postmedievale: società, ambiente e produzione</i> , 11, 2007, pp. 357-358.
CUGUSI 2002a	M. CUGUSI, <i>Non solo incoraggiamenti. Dopo 10 anni è il momento di nuove risorse</i> , in R. MARTORELLI, D. MUREDDU 2002a, pp. 15-18.
COLAVITTI, TRONCHETTI 2003	A. M. COLAVITTI, C. TRONCHETTI, <i>Guida archeologica di Cagliari. Sardegna archeologica. Guide e itinerari</i> , Sassari 2003.
FREDDI 1966	M. FREDDI, <i>La chiesa di S. Eulalia a Cagliari</i> , in <i>Atti del XIII Congresso di storia dell'architettura (Sardegna)</i> , (Cagliari, 6-12

aprile 1963), Roma 1966, pp. 245-251.

- GELICHI 1997 S. GELICHI, *Introduzione all'archeologia medievale. Storia e ricerche in Italia*, Roma 1997.
- LRCW 1 J. M. GURT I ESPARRAGUERA, J.BUXEDA I GARROZ, M.A. CAU ONTIVEROS (a cura di), *LRCW I. Late Roman Coarse Wares, Cooking Wares and Amphorae in the Mediterranean. Archaeology and Archaeometry*, Oxford 2005.
- LULLIRI, URBAN 1996 G. LULLIRI, M.B. URBAN, *Le monete della Sardegna vandalica. Storia e numismatica*, Sassari 1996.
- MARTORELLI 2002 R. MARTORELLI, *100 Persone e una ricerca. Il significato di un progetto condiviso*, in R. MARTORELLI, D. MUREDDU 2002a, pp. 19-21.
- MARTORELLI 2003 R. MARTORELLI, *Evoluzione storico-topografica del quartiere e della città*, in MARTORELLI *et al.* 2003, pp. 393-407.
- MARTORELLI 2009 R. MARTORELLI, *Archeologia urbana a Cagliari. Un bilancio di trent'anni di ricerche sull'età tardoantica e altomedievale*, in *Studi Sardi*, 29, 2009, pp. 213-238.
- MARTORELLI 2013 R. MARTORELLI, *Un decennio di ricerche archeologiche nella Cagliari catalano-aragonese*, in A. CIOPPI (a cura di), *Sardegna e Catalogna officinae di identità, riflessioni storiografiche e prospettive di ricerca. Studi in memoria di Roberto Coroneo*, in *Atti del Seminario di studi* (Cagliari 15 aprile 2011), Cagliari 2013, pp. 243-268.
- MARTORELLI, MUREDDU 2002a R. MARTORELLI, D. MUREDDU (a cura di), *Cagliari, le radici di Marina: dallo scavo archeologico di S. Eulalia un progetto di ricerca formazione e valorizzazione*, Cagliari 2002.
- MARTORELLI, MUREDDU 2002b R. MARTORELLI, D. MUREDDU, *Scavi sotto la chiesa di S. Eulalia a Cagliari. Notizie preliminari*, in *Archeologia Medievale*, 29,

2002, pp. 283-340.

- MARTORELLI *et al.* 2003 R. MARTORELLI, D. MUREDDU, F. PINNA, A.L. SANNA, *Nuovi dati sulla topografia di Cagliari in epoca tardoantica e medievale dagli scavi nelle chiese di S. Eulalia e del Santo Sepolcro: Notiziario*, in *Rivista di Archeologia Cristiana*, 79, 2003 pp. 365-408.
- MARTORELLI, MUREDDU 2004 R. MARTORELLI, D. MUREDDU, *Cagliari, scavi archeologici nelle chiese di Sant'Eulalia e Santo Sepolcro*, in *Aristeo. Quaderno del Dipartimento di Scienze Archeologiche e Storico-artistiche*, 1, 2004, pp. 317-318.
- MARTORELLI, MUREDDU 2013 R. MARTORELLI, D. MUREDDU, *Cagliari: persistenze e spostamenti del centro urbano fra VIII e XI secolo*. In R. MARTORELLI (a cura di), con la collaborazione di S. MARINI, *Settecento-Millecento d.C.: storia, archeologia e arte nei 'secoli bui' del Mediterraneo. Dalle fonti scritte, archeologiche ed artistiche alla ricostruzione della vicenda storica: la Sardegna laboratorio di esperienze culturali*, in *Atti del Convegno di Studi* (Cagliari, DIPARTIMENTO DI STORIA, BENI CULTURALI E TERRITORIO, CITTADELLA dei Musei – Aula Roberto Coroneo, 17-19 ottobre 2012), Cagliari 2013, pp. 113-132.
- MASTINO 2005 A. MASTINO (a cura di), *Storia della Sardegna antica*, Nuoro 2005.
- MURA 2008 L. MURA, *Un'iscrizione dipinta dall'area archeologica di Sant'Eulalia*, in F. CENERINI, P. RUGGERI (a cura di), *Epigrafia romana in Sardegna*, in *Atti del I Convegno di Studio* (Sant'Antioco, 14-15 luglio 2007), Roma 2008, pp. 279-283.
- MUREDDU 2002a D. MUREDDU, *23 Secoli in 7 metri. L'area archeologica di S. Eulalia nella storia del quartiere*, in R. MARTORELLI, D. MUREDDU 2002a, pp. 55-60.
- MUREDDU 2002b D. MUREDDU, *Le indagini sotto la chiesa di S. Eulalia*. In R. MARTORELLI, D. MUREDDU, *Scavi sotto la chiesa di S. Eulalia a Cagliari. Notizie preliminari*, in *Archeologia Medievale*, 29, 2002b, pp.

283-286.

- MUREDDU 2003a D. MUREDDU, *Il quartiere della Marina e la chiesa di S. Eulalia*, in R. MARTORELLI *et al.* 2003, pp. 365-371.
- MUREDDU 2003b D. MUREDDU, *Evoluzione storico-topografica del quartiere e della città*, in R. MARTORELLI *et al.* 2003pp. 389-392.
- PANI ERMINI 2001 L. PANI ERMINI, *Città fortificate e fortificazione delle città italiane tra V e VI secolo*. In A.M. GIUNTELLA, M. SALVATORE (a cura di), *'Forma' e cultura della città altomedievale. Scritti scelti*, Spoleto 2001.
- PINNA 2002a F. PINNA, *Frammenti di storia sotto S. Eulalia. I risultati delle campagne di scavo 1990-1992*, in R. MARTORELLI, D. MUREDDU 2002a, pp. 33-54.
- PINNA 2003a F. PINNA, *Le indagini archeologiche. La chiesa*, in R. MARTORELLI *et al.* 2003, pp. 372-381.
- PINNA 2003b F. PINNA, *Il corredo funerario nella Sardegna post-medievale: la cripta della chiesa di S. Eulalia a Cagliari*, in S. LUSUARDI SIENA (a cura di), *Fonti archeologiche e iconografiche per la storia e la cultura degli insediamenti nell'altomedioevo. Atti delle giornate di studio (Milano-Vercelli, 21-22 marzo 2003)*, Milano 2003, pp. 323-335.
- PINNA 2005 F. PINNA, *Una produzione di ceramica comune nei siti tardo-antichi e altomedievali della Sardegna: note sui manufatti decorati a linee polite dallo scavo di S. Eulalia a Cagliari*, in LRCW1, pp. 267-284.
- SANGIORGI 2005 S. SANGIORGI, *Le ceramiche da fuoco in Sardegna: osservazioni preliminari a partire dai materiali rinvenuti nello scavo di S. Eulalia a Cagliari*, in LRCW 1, pp. 255-266.

- SANGIORGI 2007 S. SANGIORGI, *Raffigurazioni inconsuete su lucerne africane in Sardegna. Le attestazioni dalla chiesa di S. Eulalia a Cagliari*. In R.M. BONACASA CARRA, E. VITALE (a cura di), *La cristianizzazione in Italia tra tardoantico e altomedioevo. Atti del IX Congresso Nazionale di Archeologia Cristiana* (Agrigento, 20-25 novembre 2004), II, Palermo 2007, pp. 1369-1386.
- SANGIORGI, CISCI 2003 S. SANGIORGI, S. CISCI, *Scavi archeologici nella chiesa di S. Eulalia a Cagliari*, in *I Beni Culturali: tutela e valorizzazione*, 11 (2), 2003, pp. 7-11.
- SANNA 2003 A.L. SANNA, *Le indagini archeologiche. La chiesa*, in R. MARTORELLI *et al.* 2003, pp. 381-384.
- SEGNI PULVIRENTI, SARI 1994 F. SEGNI PULVIRENTI, A. SARI, *Architettura tardogotica e d'influsso rinascimentale. Storia dell'arte in Sardegna*, Nuoro 1994, Scheda 7 "S.Eulalia" (ante 1371-XV sec.).
- TACI SCORDO 2002 M. TACI SCORDO, *Cagliari quartiere della Marina: chiesa di Sant'Eulalia: defunti inumati in essa dal 1816 al 1579*.
- TREADGOLD 2009 W. TREADGOLD, *Storia di Bisanzio*, Bologna 2009.
- URBAN 1997 M.B. URBAN, *Da Bonaria a Castel di Cagliari: programma politico e scelte urbanistiche nel primo periodo del Regno di Sardegna catalano-aragonese*, 1997, pp. 94-148.
- URBAN 2000 M.B. URBAN, *Cagliari tra Tre e Quattrocento*, Cagliari 2000.



UNIONE EUROPEA



REPUBBLICA ITALIANA



**REGIONE AUTÒNOMA DE SARDIGNA**  
**REGIONE AUTONOMA DELLA SARDEGNA**

## La Sardegna cresce con l'Europa



UNIONE EUROPEA

Progetto cofinanziato dall'Unione Europea  
Programma Operativo FESR 2007-2013

FESR - Fondo Europeo di Sviluppo Regionale - Asse I, Linea di Attività 1.2.3.a