



UNIONE EUROPEA



REPUBBLICA ITALIANA



REGIONE AUTÓNOMA DE SARDIGNA
REGIONE AUTONOMA DELLA SARDEGNA

Necrópolis de Sant'Andrea Priu

Patrimonio culturale
SARDEGNA Virtual Archaeology



■ Los recintos megalíticos y la fortaleza de San Simeone

El complejo arqueológico de San Simeone es uno de los numerosos bienes arqueológicos, arquitectónicos, históricos y monumentales presentes en el territorio. El área del complejo histórico se encuentra a 625 metros sobre el nivel del mar, en la llanura de *Su Monte*, donde la larga continuidad antrópica ha sido demostrada por la presencia de monumentos de entre la Era nurágica y la Edad Media. Desde esta altura, de gran importancia estratégica, se puede controlar el camino entre la meseta de Campeda y el Meilogu, además de las conexiones entre el norte y el centro occidental de la isla (fig. 1).



Fig. 1 - El área de los recintos nurágicos (de Wikimapia, reelaborado por M.G. Arru).

Aquí se ha hallado un área fortificada formada por ocho recintos megalíticos (muras), entre los cuales los más conocidos son *Baddadolzu*, *S'Iligheddu*, *Mura Cariasas*, *Tilipera* y *Aeddo*. Los recintos, dominados por los restos del nuraga de Su Monte, están a poca distancia los unos de los otros y consisten en poderosas murallas, con una altura media de 2 metros y un grosor de 2,5 m con forma redonda o trapezoidal, a los que se accede a través de una entrada de forma rectangular (fig. 2).

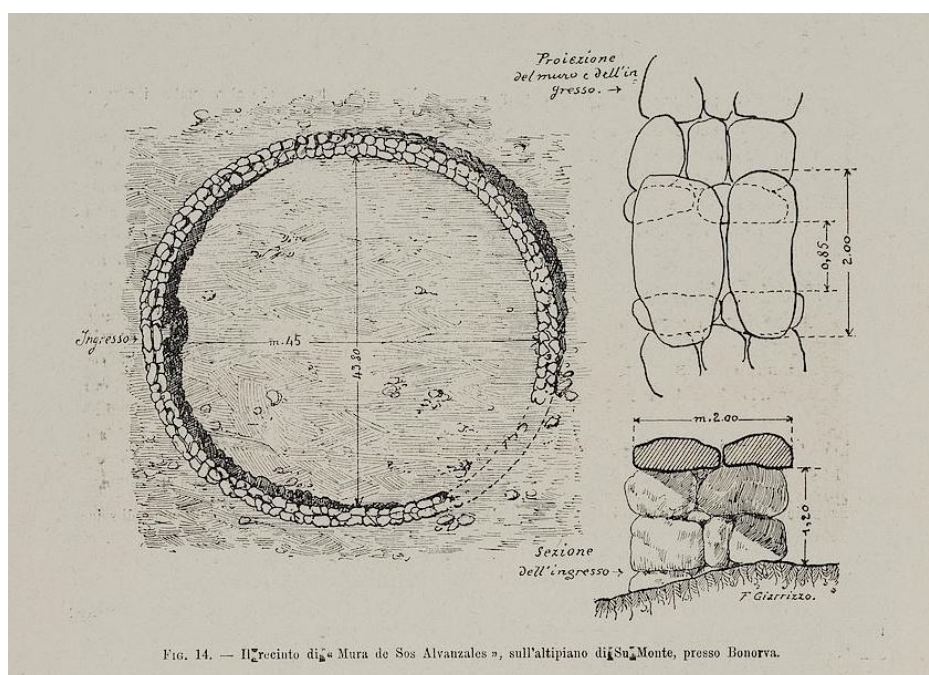


Fig. 2 - El recinto de *Mura de Sos Alvanzales* (de Taramelli 1919, fig. 14).

El arqueólogo Giovanni Lilliu indicó que estos restos pertenecieron a estructuras de la Era nurágica, que formaron parte de un amplio sistema fortificado que debió ocupar una gran área de la meseta de Campeda (fig. 3). En la Era púnica se usó como *castrum* y, según Lilliu, las *muras* pasaron a tener un papel de guardia según las fortificaciones púnicas.

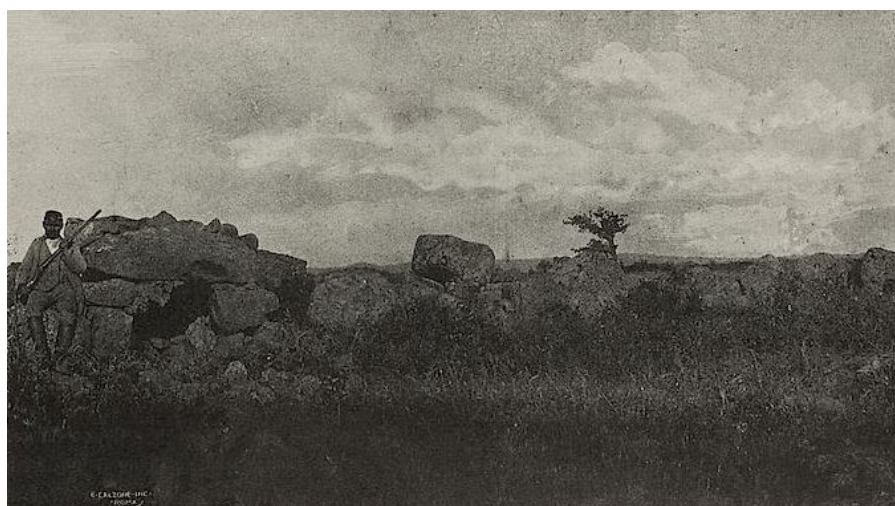


Fig. 3 - Foto de época del recinto de *Mura de Sos Alvanzales* (de Taramelli 1919, fig. 15).

En los límites de la meseta, en el área de San Simeone y a poca distancia de las *muras*, se ha identificado un lugar donde se erigía la fortaleza púnica, datada del siglo V a.C., de la que todavía quedan los restos de dos torres, que protegía el asentamiento de las incursiones de los poblados cercanos. El lugar, por su posición estratégica y su cercanía al camino a *Karalibus Turrem*, probablemente lo usaron también en la era romana como una avanzadilla militar.

Además, en las inmediaciones de las muras también se observan los restos de la aldea medieval de *Sanctus Simeon* y de la homónima iglesia ubicada en un terreno de propiedad privada en la meseta que lleva hasta «Su Monte» y a la llanura de Campeda. Hoy en día, el edificio, de una sola nave, se encuentra en un estado de degradación (fig. 4).



Fig. 4 - Los restos de la iglesia de S. Simeone, Bonorva
(foto de Cinzia Olianias <http://www.panoramio.com/photo/65011047>).

El santuario, dedicado a San Simeone, fue construido alrededor del año 1354 sobre la cima de la meseta de Campeda que se asoma al valle de Semestene hacia Bonorva. Muy probablemente fue uno de los primeros asentamientos de los habitantes de Bonorva. Sin embargo, sólo vivieron ahí alrededor de 30 años debido a la insalubridad del lugar. Abandonaron el lugar para trasladarse hacia la parte inferior, alrededor de la pequeña iglesia rural, donde construyeron las primeras casas de la localidad. Hoy en día quedan algunos restos de dichas viviendas, algunos muros derrumbados, que a finales del siglo XIX Vittorio Angius y Alberto La Marmora los mencionaron y erróneamente los atribuyeron a la Era romana, además de algunos arcos de la capilla dedicada al Santo.



■ Créditos

Hojas informativas editado por el Dr. Maria Grazia Arru y Dr. Emanuela Atzeni

■ Bibliografía

BARRECA F., *Bonorva (Sassari), località San Simeone*, in *I sardi: la Sardegna dal Paleolitico all'Età Romana*, Milano 1984, pp. 267-268.

DERIU G., *L'insediamento umano medievale nella Curatoria di Costa de Addes*, Sassari 2000, pp. 36-40.

FLORIS F. (a cura di), *La Grande Enciclopedia della Sardegna*, II, Sassari 2007, p. 21.

LILLIU G., *L'Architettura Nuragica*, in *Atti del XIII Congresso di Storia dell'Architettura del Centro di Studi per la Storia dell'Architettura*, Roma 1966, pp. 17-92.

SECHI M., *Viabilità e dinamiche insediative in età romana nel territorio di Bonorva*, in *Studi sul paesaggio della Sardegna romana* (a cura di G. PIANU, N. CANU), Mores 2011, pp. 83-103.

TARAMELLI A., *Fortezze, Recinti, Fonti sacre e Necropoli preromane nell'Agro di Bonorva (Prov. di Sassari), con rilievi e disegni del Prof. Francesco Giarrizzo*, in *Monumenti Antichi dei Lincei*, XXV, 1919, coll. 765-904.





UNIONE EUROPEA



REPUBBLICA ITALIANA



REGIONE AUTÒNOMA DE SARDIGNA
REGIONE AUTONOMA DELLA SARDEGNA

La Sardegna cresce con l'Europa



UNIONE EUROPEA

Progetto cofinanziato dall'Unione Europea
Programma Operativo FESR 2007-2013

FESR - Fondo Europeo di Sviluppo Regionale - Asse I, Linea di Attività 1.2.3.a